



Bækgårdsvej 9
2670 Greve

Museum 43 40 40 36
Lokalarkiv 43 40 47 47
Fax 43 40 40 18

adm@grevemuseum.dk
www.grevemuseum.dk

Til Kulturstyrelsen

Ang. J.nr. 2011-7.42.03-0022

Greve Museum d. 25. oktober 2013

Afrapportering for projektet ”Lydkompositioner i Greve Museums permanente udstilling”

På Greve Museum modtog vi i 2011 tilsagn om bevilling på 602.000 kr. fra Kulturarvsstyrelsens Formidlingspulje 1 til støtte til udvikling af lydkompositioner i Greve Museums kommende permanente udstilling. Projektet er nu afsluttet, og vi vil gerne endnu en gang takke Kulturstyrelsen for, at I gjorde det muligt at gennemføre.

Mål og baggrund

I arbejdet med museets permanente udstilling ”Velfærdsdrømme”, valgte vi at samarbejde med to professionelle lydkunstnere om at udvikle en auditiv del af udstillingen. Vi ønskede at skabe en udstilling med formidling til flere sanser. Derfor ønskede vi at arbejde med at installere lyd i udstillingen.

Projektets mål var at bruge lyden og dens særlige evne til at fange opmærksomheden hos den besøgende. Derigennem ønskede vi at formidle kulturhistorien gennem komponerede lydværker samt lydkulisser af kulturhistoriske lyde - både i den fysiske udstilling på Greve Museum og i det lokale kulturlandskab - og dermed tilføre udstillingen endnu et lag af oplevelse, erindring og læring.

Samtidig med dette projekt - støttet af Kulturstyrelsens pulje til udvikling af formidling (pulje 1) - fik vi på Greve Museum også tilsagn om støtte til et forskningsprojekt (formidlingspulje 3), der handlede om, hvorledes kulturhistoriske museer benytter lyd i udstillinger. Da de to projekter blev udført sideløbende og med et fælles omdrejningspunkt omkring lyd i udstillingen, kunne vi basere udviklingen af lyden til vores egen udstilling på de erfaringer, vi samtidig gjorde os i forskningsprojektet, da vi i det projekt var rundt på andre museer for at finde ud af, hvad der i forvejen bruges af lyd på kulturhistoriske museer.

Projektets produkter

Da projektet har været gennemført over en længere periode, bl.a. fordi målet var at integrere lyd i en permanent udstilling, som først skulle åbne i oktober 2013, valgte vi at afprøve dele af vores færdige resultater i løbet af perioden. Dette blev gjort ved, at vi først lancerede mobil appen (dec. 2012), dernæst producerede vi en særudstilling, som udelukkende handlede om lyd (jan 2013), vi afviklede i samarbejde med en af de professionelle lydkunstnere Hans Sydow en workshop for børn

i sommeren 2013, og til sidst har vi så integreret alle de færdige produkter i vores permanente udstilling (okt. 2013).

Mobilappen "Husker du? – lydspor i Greve" – udgivet december 2012

I samarbejde med de to lydkunstnere Hans Sydow og Jens Toyberg-Frandzen, arkitekt og grafiker Christina Sydow samt fotograf Jens Hasse udviklede museet en såkaldt *Soundwalk*, som afvikles på brugernes egne smartphones. Brugeren tages med ud på en "guidet tur" gennem lokal geografi og historiske tidsnedslag i kulturlandskabet, således at historien opleves på det autentiske sted. Denne soundwalk ser vi først og fremmest som et supplement til den fysiske museumsudstilling, men den kan samtidig stå alene og opleves som en selvstændig udstilling i kulturlandskabet. I soundwalken valgte vi at arbejde efter princippet "før og nu" både hvad angår billede og lyd. Vi valgte at arbejde ud fra de temaer, som vi også havde planlagt at formidle i den kommende permanente udstilling. Herefter udpegede vi 10 geografiske steder i Greve, som kunne repræsentere disse temaer.

På lydsiden ønskede vi at afprøve, hvordan arbejdet med såkaldt 3D lyd (ved brug af høretelefoner også kaldet *binaural* lyd) kan være med til at give brugeren en særlig autentisk fornemmelse af at "være på stedet i en anden tid". Man kan bl.a. høre om, hvordan man har talt om S-banen siden 1890'erne, lytte til svømmehallen og børnehaven og høre, hvordan det lyder, når en fortælling om det almennyttige boligbyggeri *Askerød* bliver fortalt gennem en babylonisk oversætter på google translate.

Sammen med lydsiden, som vi har valgt at kalde for *lydbilleder*, følger også 10 såkaldte *tidsbilleder*. Det er fotocollager, der blander fortid og nutid. Med udgangspunkt i museets samling af historiske fotos udvalgte vi 10 fotos, ét foto fra hvert geografisk sted. Fotograf Jens Hasse fandt herefter frem til oprindelige steder, hvor fotoet var taget, og fotograferede dette igen. Herefter satte arkitekt og grafisk designer Christina Sydow de to fotos fra forskellige tider sammen til ét billede.



Til venstre ses elever fra Hedelyskolen i hhv. 1954 og 2012. Til højre ses Christina Sydows tidsbillede, brugt i appen

Nedenfor er et link til museets hjemmeside, hvor der linkes videre til App-store og Google Play samt muligheden for at lytte til alle værkerne på nettet uden en smartphone:

<http://www.grevemuseum.dk/Udstillinger/Webudstillinger/Gå%20på%20lydspor%20i%20Greve.aspx>



Med mobilen i hånden og høretelefoner i ørerne er det nu muligt at gå på en alternativ byvandring i Greve. Til højre ses Museumsinspektør Kamilla Hjortkjær sammen med en gruppe borgere på cykeltur for at afprøve den nye museums-app.

”Husker du? - Lydspor i Greve” - udstilling januar 2013 – marts 2013

Som et led i at skabe opmærksomhed om, at museets mobilapp var færdig, viste vi fra januar 2013 til marts 2013 en udstilling, hvor de 10 lydværker blev udstillet på museet sammen med fotostater af de benyttede fotos i appen. Dette gav mulighed for at formidle de færdige værker til det publikum, som måske ikke er helt hjemmevant med at bevæge sig ud med egen mobil i kulturlandskabet. Endvidere gav det mulighed for at afprøve endnu en måde at formidle lyd på i et andet udstillingsrum, hvor Jens Toyberg-Frandzen havde udviklet et lydværk af nyindsamlede lyde fra udvalgte steder i Greve. Dette værk blev afviklet i en såkaldt ”kube”, hvor 8 højtalere tilsammen dannede en kube omkring lytteren i centrum af lydinstallationen. Vi fik her mulighed for at afprøve den form for lyd, som vi overvejede at benytte i den permanente udstilling. Det gav en rigtig god fornemmelse af, hvor meget eller hvor lidt, der skal til, for at det kan virke i udstillingsrummet. Samtidig var det også en mulighed for at gøre opmærksom på de sideløbende forskningsprojekter omkring lyd og indsamling af lyd, som udførtes på Greve Museum. Bl.a. fik publikum mulighed for at nedskrive deres eget lydminde på en lille seddel, som de herefter skulle sætte i en krukke på en ”lydreol”.



Helmuth Stark lytter til lydsporet om parcelhuset – på billedet ses ”3 gange Helmuth”



En af de besøgende i udstillingen udpeger sig selv på tidsbilledet fra skolen

Sommerferiearrangement ”Lydlandskaber” – august 2013

Inspireret af arbejdet med lyd valgte vi også, at et af vores sommerferiearrangementer for skolebørn skulle handle om dette emne. Lydkunstner Hans Sydow, den ene af de to benyttede lydkunstnere i projektet, blev inviteret til museet for at holde to workshops af to dage, hvor børnene arbejdede eksperimenterende med lyd. Børnene lavede instrumenter af hverdagsgenstande og affald og skabte derved selv lyden, som de efterfølgende skulle arbejde med på computer. De lærte at indsamle lyd med mikrofoner og lydoptagere og derefter at redigere og komponere med det materiale, de selv havde produceret. Resultater af dette arbejde kan ses på hjemmesiden www.happynewears.com



To koncentrerede drenge komponerer lydlandskaber på workshopens anden dag.

Lyd i ”Velfærdsdrømme – Greve i det 20. århundrede” – oktober 2013

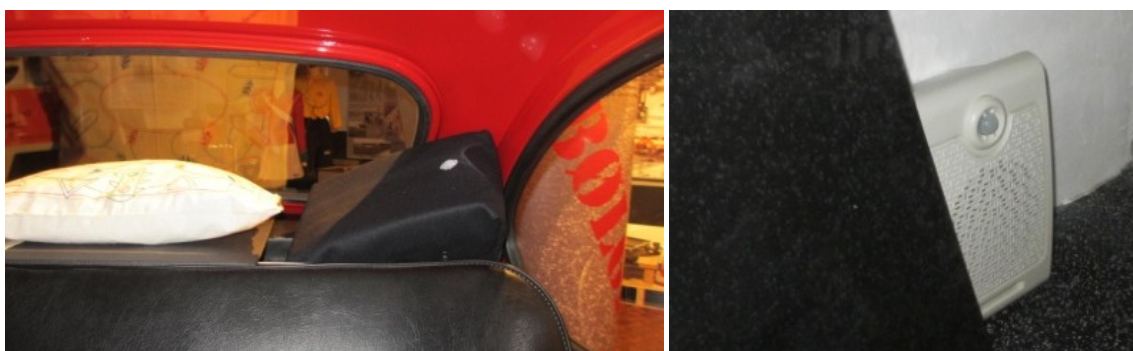
Som et sidste trin i formidlingen af de udviklede lydinstallationer skal nævnes det, som vi hele tiden har arbejdet frem imod; den permanente udstilling ”Velfærdsdrømme – Greve i det 20. århundrede”, som blev åbnet søndag d. 6. oktober 2013. Udstillingen bærer på flere måder præg af, at lyden er tænkt ind som et vigtigt element i formidlingen. Lyden afvikles på tre forskellige måder i udstillingsrummet.

Vi valgte at integrere de 10 lydværker samt fotocollager, som også formidles i en app, da de fungerer som et godt selvstændigt element med mulighed for fordybelse for den enkelte besøger. Arkitekterne satte en såkaldt ”lyttevæg” sammen, hvor de besøgende med en lille *pickup* (audioguide) ”skyder” på en sensor på de enkelte billeder for at lytte til de forskellige fortællinger.



Lyttevæggen med lydværker formidlet i høretelefoner. Når man ”skyder” på billedet begynder lyden at spille.

Vi havde en klar målsætning om, at vi ville udforske, hvorledes brug af lyd installeret i højtalere i udstillingsrummet kunne udnyttes, og derfor valgte vi endvidere at arbejde med to former for højtaleringstallationer. Den første er 5 interaktive højtalere med varme/bevægelsessensorer, som registrerer, når publikum nærmer sig. I disse højtalere valgte vi at arbejde med reallyde, som knytter sig direkte til temaer og genstande i udstillingen. I temaet om stranden kan f.eks. høres en cykel, lynlåsen fra et telt, der lukkes, vand i strandkanten, børn der leger, en rejsegrammofon, mågeskrig og en fiskekutter – ikke på samme tid, men en ny lydfil afspilles, hver gang sensoren aktiveres på ny. Denne vekslen mellem i alt 32 forskellige korte lydfiler med reallyde - som vi har valgt at kalde ”kulturhistoriske lyde” - giver en udstilling, der er i konstant forandring og aldrig vil opleves helt ens, da det altid vil være en ny kombination af lyde, der vil møde publikum i udstillingen.



Interaktive højtalere skjult bag sort stof i bilen og ved ét af de tre hovedtemaer i udstillingen

Som et tredje element valgte vi at arbejde med lydens bevægelse i rummet og hermed lydets potentiale til at forme rummet og måske danne en ny form for rum/lydrum. På baggrund af de erfaringer, vi har gjort os i forskningsprojektet støttet af formidlingspulje 3, valgte vi udelukkende at arbejde med real-lyde uden tale. I arbejdet med udviklingen af udstillingen og dens temaer var transport et tilbagevendende tema, og det faldt derfor naturligt at arbejde med det på lydsiden også. I udstillingen er installeret en 7-kanals lydkomposition, hvor S-toget ”kører igennem lokalet” hvert 5. minut, selvfølgelig skiftevis i den ene retning og den anden retning. Toget ”stopper” på det sted i udstillingen, hvor der er bygget en togperron, således at de besøgende gennem lyden får fornemmelsen af, at toget, som de ser på en stor fotostat midt i udstillingsrummet, faktisk kommer kørende, stopper på perronen, og derefter kører videre. Gennem rummets midterakse er installeret 4 højtalere, som formidler lyden af andre transportmidler (bilen (lyden fra den Fiat 600, som står i udstillingen) cyklen og knallerten). Disse bevæger sig på samme måde igennem lokalet ved hjælp af en flerkanals-lydinstallation.



På billedet kan anes 3 af de i alt 6 højtalere, der afspiller lyden af S-toget gennem lokalet.

Vidensdeling

Museumsinspektør Kamilla Hjortkjær har blandt andet præsenteret projektforsøget ved følgende lejligheder på konferencer, seminarer og i landsdækkende medier:

- **P1 Stedsans:** 1 times program om smartphone appen, Sendt på P1 den 21. marts 2013. Kan findes som podcast her: <http://podcast.dr.dk/P1/RSSfeed/stedsans.xml>
- **Oplæg ved ODM's årsmøde** for museerne, Kolding, november 2012
- **TV2 News** i programmet "Kulturen" den 27. februar 2013
- **Oplægsholder** på Symposium på Københavns Universitet den 27. februar 2013. Oplæg som én af tre oplægsholdere under temaet: *Skal lyden på museum? Indsamling, arkivering og beskrivelse af kulturarvens lydmiljøer*
- **Oplægsholder** ved international konference: *Modern Soundscapes*, Sydney 10. – 13. juli 2013
- **Oplægsholder** ved LARM Conference – *Digital Archives, Audiovisual Media and Cultural Memory*, 14. – 15. November 2013