



KUL  
TUR  
ARV

# Danske museer i tal

baseret på oplysninger fra 2009



# Indhold

Indledning	3
Museumslandskabet	4
Statslige og statsanerkendte museer i 2009	4
Økonomi	5
Museets organisation	6
Museernes ejerforhold	6
Museernes besøgsadresser	6
Bestyrelsernes kønssammensætning	7
Bestyrelsernes alderssammensætning	7
Bestyrelsernes professionelle kompetencer	8
Medarbejdere	10
Åbningstider	12
Brugere	14
Fysiske brugere	14
Web-brugere	15
Det museumsfaglige arbejde	17
Indsamling og udskillelse	17
Indsamling	17
Udskillelse	19
Registrering	19
Bevaring	22
Samlingernes bevaringstilstand	22
Konserveringsfagligt opsyn	23
Sikring	24
Forskning	24
Formidling	26
Kompetencer	27
Formidlingsarrangementer	27
Særudstillinger	28
Virtuelle udstillinger	29
Museernes hjemmesider	29
Outreach	30
Undervisning	31
Forvaltning af den faste kulturarv	35
Generelt	35
Arkæologiske undersøgelser	36
Metodiske overvejelser	38
Bilag	39
Bilag 1. Undersøgelsens spørgeskema	39
Bilag 2. Oversigt over museerne i hver museumskategori	43

# Indledning

“Danske museer i tal” er Kulturarvsstyrelsens statistiske årsrapport for de statsanerkendte museer. Den præsenterer nøgletal for museernes faglige arbejde og organisation. Oplysningerne indhentes som et led i Kulturarvsstyrelsens tilsyn med museerne.

“Danske museer i tal” følger op på flere af de anbefalinger, der er blevet givet til museumsområdet de seneste ti år, herunder i “Udredning om bevaring af kulturarven” (2003), “Udredning om museernes formidling” (2006), “Forskningsstrategi for Kulturministeriets område” (2009) og “God ledelse i selvejende kulturinstitutioner” (2010).

Denne udgave af “Danske museer i tal” er baseret på tal fra 2009. Den bygger på museernes besvarelse af Kulturarvsstyrelsens spørgeskema<sup>1</sup>. Det blev udsendt til samtlige statsanerkendte museer i maj 2010. Alle statsanerkendte museer besvarede spørgeskemaet<sup>2</sup>. Oplysningerne fra spørgeskemaet er suppleret af informationer, som museerne løbende indsender til Kulturarvsstyrelsen.

Det er Kulturarvsstyrelsens forventning, at den statistiske årsrapport kan være med til at sikre et fortsat fokus på museernes opgavevaretagelse og resultater. Samtidig giver rapporten museerne mulighed for at sammenligne sig med de øvrige museer, så det enkelte museum kan identificere eventuelle udviklingspotentialer.

Rapporten er opdelt i 10 afsnit. Tre indledende afsnit introducerer museumslandskabet, museernes organisation og deres brugere. Ét afsnit belyser museernes varetagelse af de lovbestemte fem faglige hovedområder: Indsamling, registrering, bevaring, forskning og formidling samt museernes arbejde i henhold til museumslovens kapitel 8. Det sidste afsnit beskriver en række metodiske overvejelser ved brugen af museernes indberettede tal.

<sup>1</sup> Spørgeskemaet fremgår af bilag 1.

<sup>2</sup> Eneste undtagelse er Reventlow-Museet, som blev fritaget på grund af den forestående fusion med Museum Lolland-Falster.

# Museumslandskabet

I dette afsnit beskrives museernes faglige kategorier, tilskudsgrundlag og økonomi.

## Statslige og statsanerkendte museer i 2009

I 2009 var der i Danmark 7 statslige museer under Kulturministeriet og 117<sup>3</sup> statsanerkendte museer. Af de statsanerkendte museer var 79 kulturhistoriske museer, 31 var kunstmuseer, 2 var naturhistoriske museer, og 5 museer indeholdt flere faglige kategorier. I det følgende vil museerne med flere kategorier blive benævnt blandede. I bilag 2 fremgår hvilke museer, der indgår i de forskellige kategorier.

De 7 statslige museer deltager ikke i undersøgelsen. De indgår derfor ikke i nærværende rapport.

## Økonomi

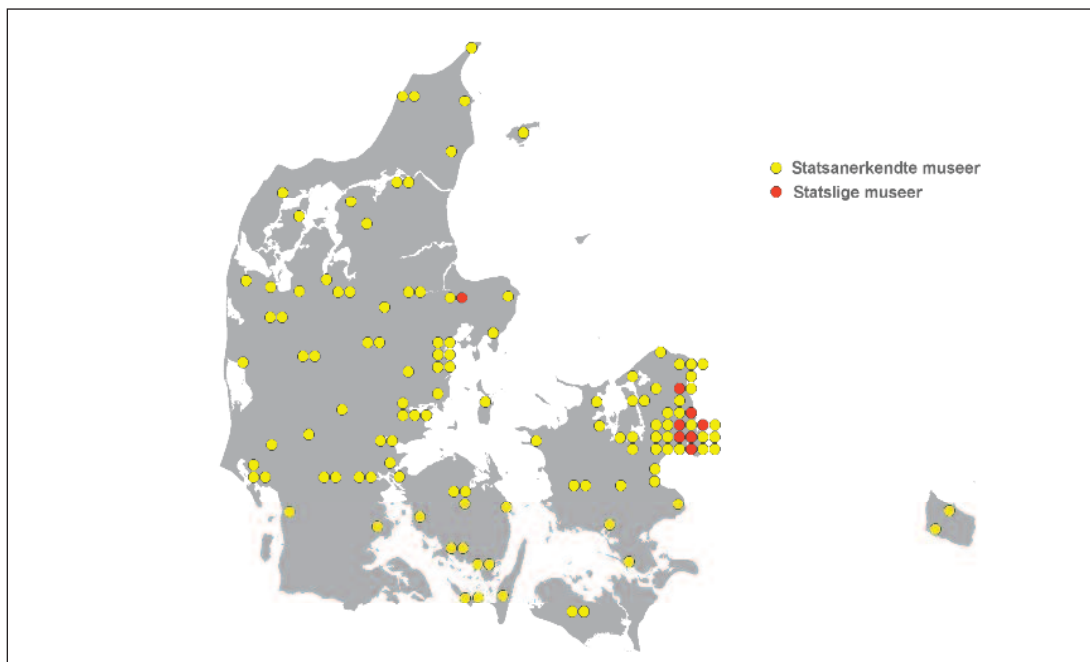
De statsanerkendte museer modtager statstilskud efter museumslovens § 15, § 16 eller ef-

ter begge tilskudsparagraffer. Statstilskud efter § 15 beregnes med udgangspunkt i det lokale tilskud til museet. Tilskud efter § 16 ydes til museer, der løser en særlig opgave. § 16 tilskudet er individuelt fastlagt på finansloven. I 2009 modtog 96 museer tilskud efter § 15. 20 museer modtog statstilskud efter § 16, herunder 15 museer, som modtog tilskud både efter § 15 og § 16.

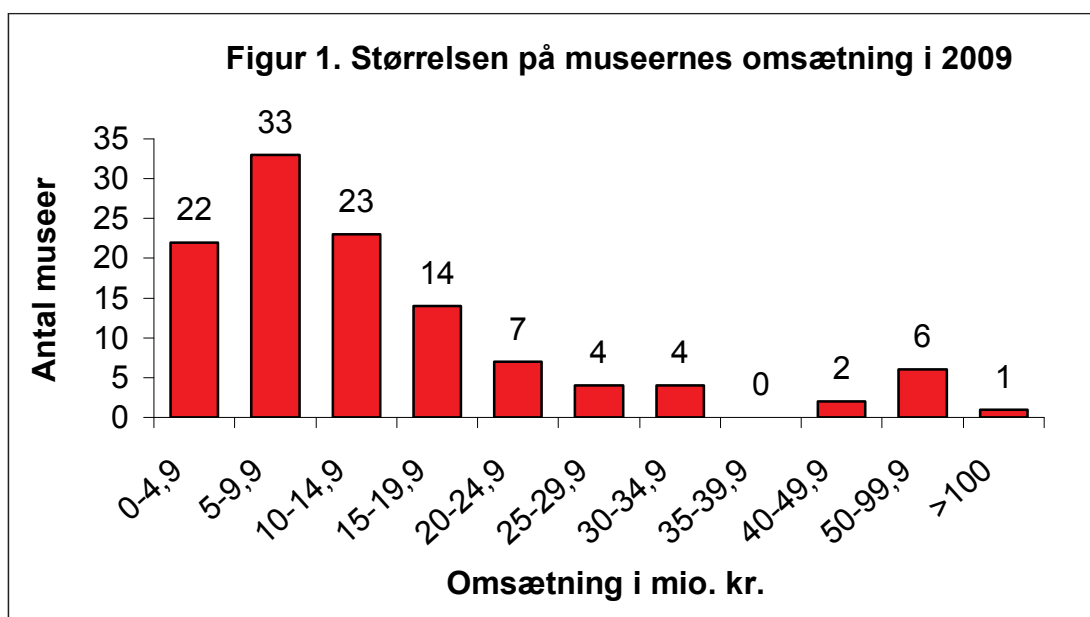
De 116 statsanerkendte museer havde i 2009 en samlet omsætning (bruttoudgifter) på 1.863.378.948 kr.

Omsætning opgjort ved museernes bruttoudgifter anvendes i det følgende som mål for museernes aktivitet og dermed for deres størrelse. Det skyldes, at museernes regnskaber i almindelighed balancerer. Deres bruttoudgifter er derfor en afspejling af den ressourcemæssige ramme, som museerne har til rådighed. (Læs mere om de metodiske overvejelser for det valgte størrelsesmål i afsnittet: "Metodiske overvejelser" sidst i rapporten). Figur 1 viser de

Kort 1: Statslige og statsanerkendte museer. De røde prikker angiver de statslige museers hovedadresser. De gule prikker angiver de statsanerkendte museers hovedadresser.



<sup>3</sup> I de følgende analyser indgår kun 116 statsanerkendte museer, da Reventlow-Museet ikke deltog i undersøgelsen.



statsanerkendte museers omsætning målt ved deres bruttoudgifter (Intervallerne på x-aksen er ikke lige store).

Den gennemsnitlige omsætning på et statsanerkendt museum var på godt 16 mio. kr. i 2009. Figur 1 viser en betydelig spredning på museernes omsætning. Der er dog en overvægt af museer med omsætningstal under 20 mio. kr., idet knap 80 % af museerne havde en omsætning på under 20 mio. kr. Ét enkelt museum havde en omsætning på over 100 mio. kr.

De 116 statsanerkendte museer modtog i 2009 i alt 401,2 mio. kr. i statsligt driftstilskud. De modtog desuden 575,7 mio. kr. i kommunalt driftstilskud.

I 2009 fik de statslige og statsanerkendte museer bevilliget 49,2 mio. kr. i tilskud fra Kulturarvsstyrelsens puljer. Bevillingerne fra puljerne fremgår af tabel 1.

Tabel 1. Bevillinger fra puljer i 2009

Puljer	Bevilliget i mio. kr.
Museumslovens § 16 stk. 2 og 3 (Rådighedssum, Erhvervelsessum, Hastesum og Udviklingspulje)	21,7
Puljer i forbindelse med bevaringsplanen (Bevaringspuljen og Puljen til elektronisk registrering)	8,6
Formidlingsplanens 5 puljer (Udvikling af museernes formidling, Udvikling af nye undervisnings-tilbud, Forskning i formidling, Kvalitative brugerundersøgelser, International erfaringsudveksling)	13,2
Kulturnet Danmark puljen	3,2
Digitaliseringspuljen	2,5

# Museets organisation

Afsnittet belyser museernes ejerforhold, aktivitetsadresser og tilgængelighed. En række forhold omkring museernes ledelser og medarbejdere bliver også behandlet.

## Museernes ejerforhold

I henhold til museumsloven kan et statsanerkendt museum være foreningsejet, selvejende eller kommunalt ejet. Figur 2 viser, at selveje er langt den hyppigste ejerform, idet 72 % af museerne er selvejende institutioner.

Igennem en årrække har der været en tydelig bevægelse fra foreningseje mod selveje eller kommunalt ejerskab. Det fremgår af museernes indberetninger til Danmarks Statistik.

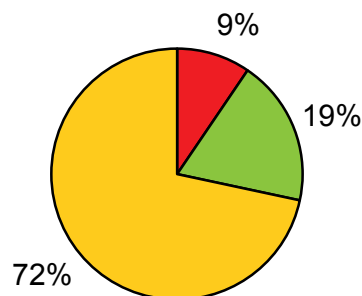
## Museernes besøgsadresser

Et statsanerkendt museum er efter museumsloven én institution med én ledelse, ét personale, ét budget og ét regnskab. Men museet kan godt have flere afdelinger og aktivitetsadresser.

I 2009 havde hvert statsanerkendt museum i gennemsnit 3,2 bemandede besøgsadresser.

Tabel 2 viser, at de 78 kulturhistoriske museer i gennemsnit driver og bemander knap fire besøgssteder hver. Museerne med blandede kategorier har ni besøgsadresser i gennemsnit, ofte fordi der er tale om museer, der er fusioneret af statsanerkendte museer af flere kategorier. Kunstmuseerne har typisk kun en enkelt besøgsadresse.

**Figur 2. Ejerform på de statsanerkendte museer**

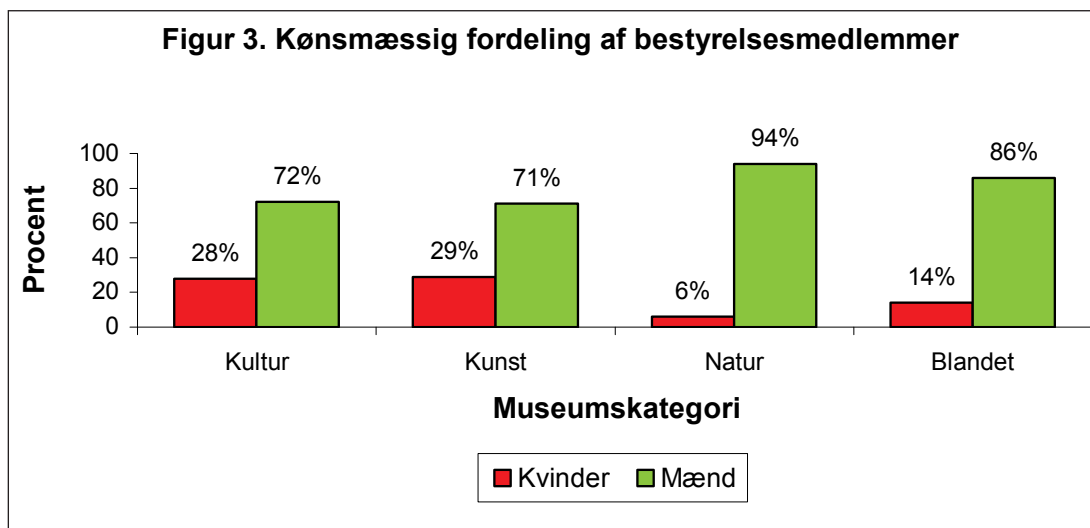


■ Foreningsejede ■ Kommunalt ejede ■ Selvejende

Tabel 2. Museumskategoriernes gennemsnitlige antal besøgsadresser

Museumskategori	Gennemsnitlige besøgsadresser
Kultur	3,8
Kunst	1
Natur	1,5
Blandet	9

**Figur 3. Kønsmæssig fordeling af bestyrelsesmedlemmer**



En række af de kulturhistoriske museer har lokalhistoriske arkiver, som er afdelinger af museet. 60 af de bemandede besøgsadresser er arkiver. Nogle museer har flere arkiver. Et enkelt museum har 8 bemandede arkiver tilknyttet.

### Bestyrelsernes kønssammensætning

Alle statsanerkendte museer er ledet af en bestyrelse, der er ansvarlig for museets drift. Museets lokale tilskudsydende myndigheder skal være repræsenteret i bestyrelsen med mindst ét medlem. Det fremgår af museumsloven. Udpenningsgrundlaget for den øvrige bestyrelse skal fremgå af museets vedtægter.

Museumsloven rummer ingen bestemmelser om kønsfordelingen i bestyrelsen, men det fremgår af Kulturministeriets "God ledelse i selvejende kulturinstitutioner", at bestyrelsen bør sammensættes under hensyn til behovet for mangfoldighed i henseende til køn, alder og etnicitet. Det fremgår desuden af ligestillingsloven, at offentlige myndigheder inden for deres område skal arbejde for ligestilling og indarbejde ligestilling i al planlægning og

forvaltning. Derfor anbefaler Kulturarvsstyrelsen, at de statsanerkendte museers bestyrelser følger anbefalingerne.

De statsanerkendte museer har tilsammen 943 bestyrelsesmedlemmer. De 27 % er kvinder, og 73 % er mænd.

Figur 3 viser, at sammensætningen af kvinder og mænd i museernes bestyrelser ikke lever op til anbefalingerne om en ligelig kønsfordeling i nogen af museumskategorierne. De to naturhistoriske museer og de blandede museer har en særlig udfordring.

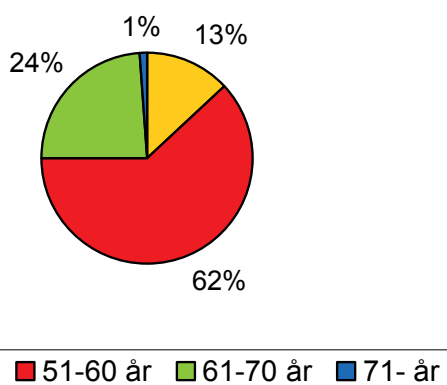
Talmaterialet til "Danske museer i tal" viser ingen sammenhæng mellem kønsfordelingen i bestyrelserne og museernes størrelse målt ved deres omsætning.

### Bestyrelsernes alderssammensætning

Den gennemsnitlige alder for et medlem af en museumsbestyrelse var 57 år i 2009. Til sammenligning var gennemsnitsalderen for valgte kommunalbestyrelsesmedlemmer ved 2009-valget 50,2 år<sup>4</sup>.

<sup>4</sup> Kilde: Danmarks Statistik: "Valgene til kommunalbestyrelser og regionsråd 17. nov. 2009".

**Figur 4. Aldersgennemsnit i museernes bestyrelser**



Figur 4 viser, at den typiske aldersklasse for et bestyrelsesmedlem var mellem 51 og 60 år i 2009.

Undersøgelsen viser ikke nogen afgørende variation i bestyrelsesmedlemmernes aldersgennemsnit, når man analyserer det i forhold til museernes kategori og størrelse målt på omsætning.

Af tabel 3 fremgår, at de kommunalt ejede museer har yngre bestyrelser end de selvejende og de foreningsejede museer. Det kan skyldes en større andel af kommunalbestyrelsesmedlemmer, hvis gennemsnitsalder var 50,2 år.

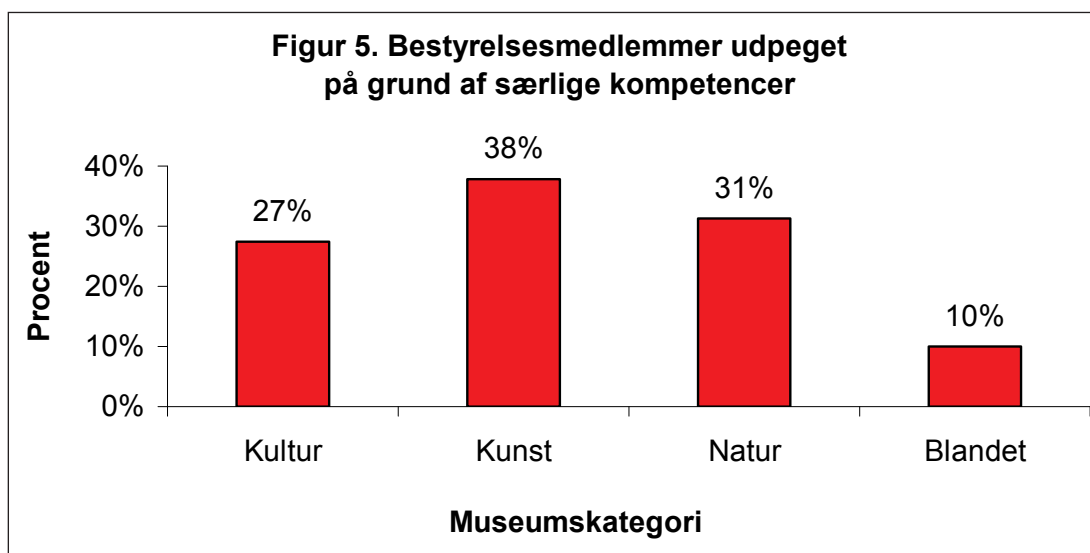
### Bestyrelsernes professionelle kompetencer

Det fremgår af Kulturministeriets: "God ledelse i selvejende kulturinstitutioner", at bestyrelserne bør arbejde på at styrke deres ledelsesmæssige kompetencer med henblik på professionalisering og kvalitetssikring af institutionerne. Det anbefales, at der i bestyrelsen er personer med den fornødne ledelsesmæssige, kultur/kunstfaglige, politiske, forretningsmæssige, juridiske og økonomiske baggrund.

Tabel 3. Bestyrelsernes aldersgennemsnit fordelt på ejerform

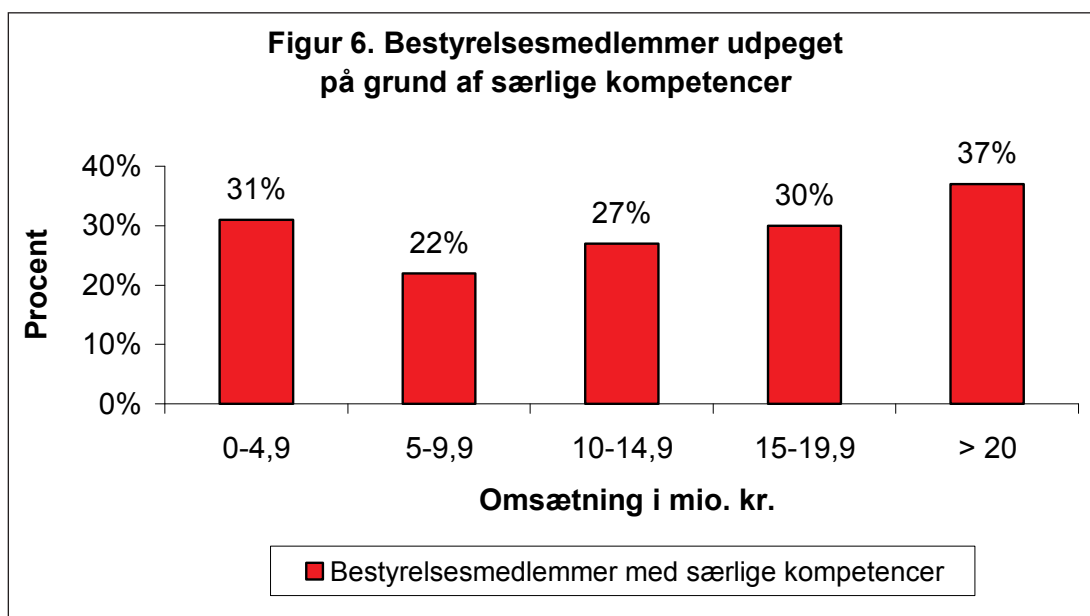
Ejerform	Aldersgennemsnit i bestyrelsen
Kommunalt ejede	53
Forenings ejede	57
Selvejende	58



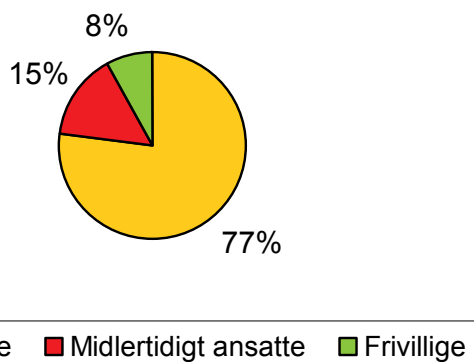


Figur 5 viser andelen af bestyrelsesmedlemmer, der er udpeget på grund af særlige professionelle kompetencer i hver museumskategori. Figuren viser, at især de blandede museer er udfordrede på dette område.

Figur 6 viser en tendens til, at jo større museerne er, des større er andelen af bestyrelsesmedlemmer udpeget på baggrund af særlige kompetencer. De mindste museer afviger dog fra det generelle billede.



**Figur 7. Medarbejderne på museerne i årsværk**



### Medarbejdere

De statsanerkendte museer rådede i 2009 over 3.280 årsværk.

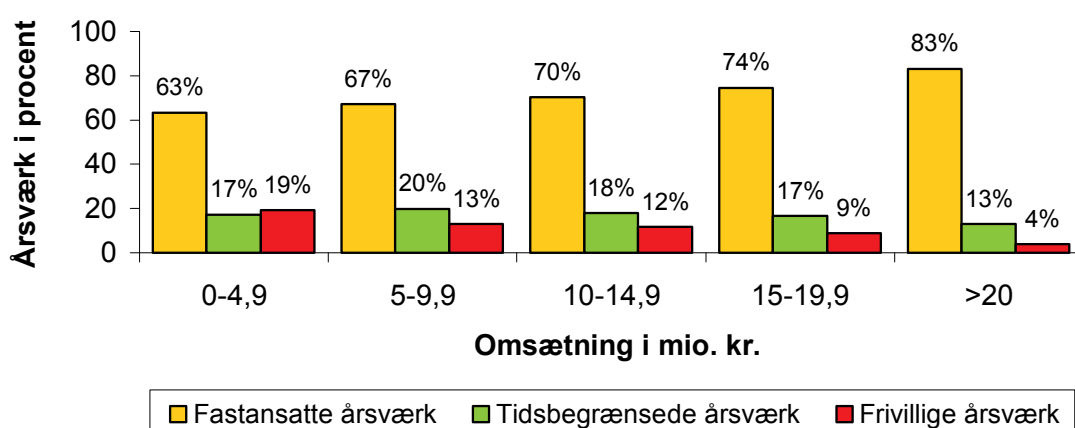
2.519 årsværk var fastansatte. Det svarer til, at museerne i gennemsnit havde 21,7 fastansatte årsværk.

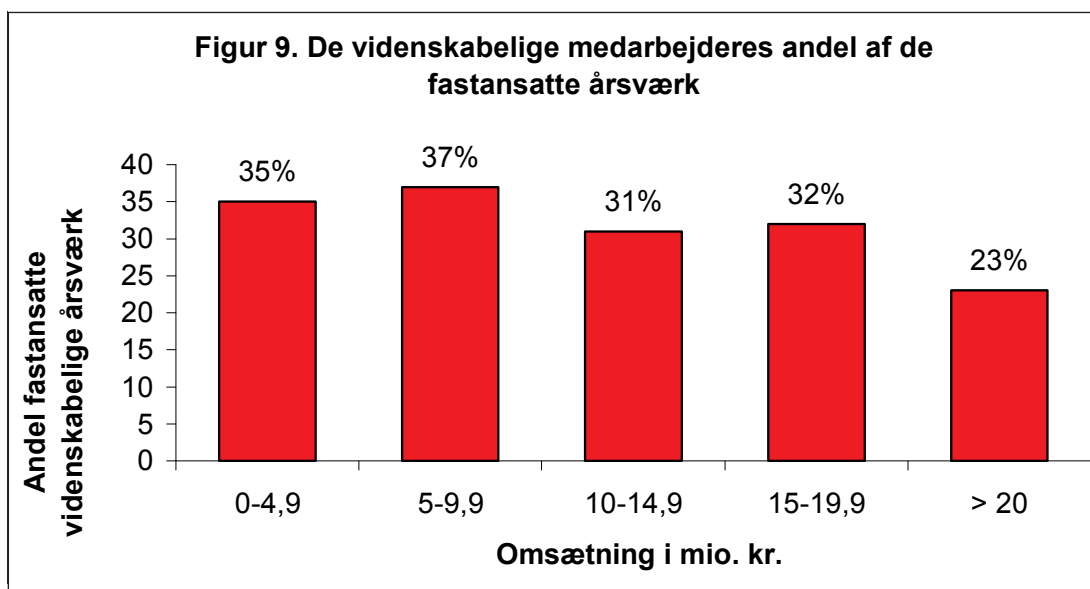
Figur 7 viser fordelingen af museernes medarbejdere inklusiv de frivillige, selvom de ikke har et egentligt ansættelsesforhold på museet.

Figuren viser, at hovedparten af museernes årsværk udføres af fastansatte, det vil sige af medarbejdere, der ikke er tidsbegrænset ansat.

På figur 8 ses det, at sammensætningen i museernes arbejdskraft ændres i takt med omsætningen. Når omsætningen stiger, falder andelen af frivillige, hvorimod andelen af fastansatte stiger.

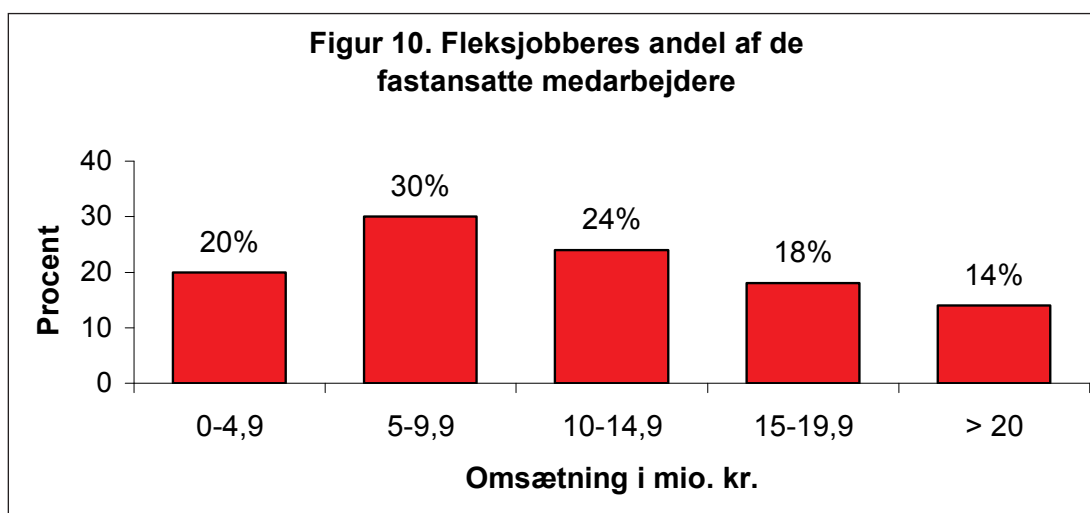
**Figur 8. Sammensætning af museernes årsværk**





Figur 9 viser, at det er museerne med en omsætning på under 10 mio. kr., som har den største andel af videnskabelige medarbejdere blandt sine fastansatte årsværk.

Figur 10 viser en tendens til, at andelen af de fastansatte medarbejdere i fleksjob eller lignende ordninger falder, når omsætningen stiger. Museerne med en omsætning på under 5 mio. kr. afviger dog fra det generelle billede.



Tabel 4. Frivilliges andel af årsværkene i de forskellige museums-kategorier

Museums kategori	Frivilliges andel af kategoriernes samlede årsværk
Kultur	10,8 %
Kunst	1,3 %
Natur	1,1 %
Blandet	6,2 %

Der er i alt 258 frivillige årsværk på de stats- anerkendte museer. Det svarer til 8 % af muse- ernes samlede antal årsværk. I tabel 4 ses, at andelen af frivillige ikke kun er afhængig af museets størrelse, den varierer også inden for museums-kategorierne. Relativt set – og i ab- solutte tal – er langt de fleste frivillige på de kulturhistoriske museer og færrest på kunst- museerne og de naturhistoriske museer.

### Åbningstider

Museumsloven foreskriver, at museer skal væ- re tilgængelige for offentligheden ved forud bekendtgjorte åbningstider. Traditionelt har museerne løftet opgaven ved at holde åbent i dagtimerne, undtagen på mandage.

”Danske museer i tal” supplerer Danmarks Statistiks opgørelse over museernes åbningsti- mer ved at sondre mellem åbningstider før kl. 18.00 og efter kl. 18.00, hvor flere har fri fra arbejde og derfor har bedre mulighed for at bruge museet.

Museernes indberetninger viser, at 84 stats- anerkendte museer havde aftenåbning i 2009. De havde i alt 7.858 åbningstimer efter kl. 18.00. Det svarer til 94 timer i gennemsnit pr. museum med aftenåbning. 32 museer havde ingen aftenåbning i 2009. Det svarer til 28 % af museerne. 30 museer havde i 2009 åbent i under 20 timer efter kl. 18.00. Det svarer til 26 % af museerne.

I tabel 5 ses det gennemsnitlige antal åbnings- timer efter kl.18.00 for besøgsstederne i de for- skellige museums-kategorier. Tabellen viser, at kunstmuseerne pr. besøgssted holder aften- åbent i langt større omfang end de øvrige mu- seer. Det skyldes muligvis, at kunstmuseerne typisk kun har én besøgsadresse. Det ændrer dog ikke på, at tilgængeligheden for den en- kelte borger er større på kunstmuseerne end på besøgsstederne på museerne i de andre ka- tegorier.

Tabel 5. Gennemsnitligt antal åbningstimer pr. besøgssted efter kl. 18.00

	Åbningstimer efter kl. 18.00 pr. besøgssted
Kultur	16
Kunst	68
Natur	8
Blandet	22

Tabel 6. Gennemsnitligt antal åbningstimer pr. besøgssted i weekenden inden kl. 18.00

	Åbningstimer i weekenden inden kl. 18.00 pr. besøgssted
Kultur	218
Kunst	671
Natur	213
Blandet	381

Museerne havde weekendåbent i 102.588 timer inden kl. 18.00 i 2009. Det svarer til 884 timer i gennemsnit pr. museum. I tabel 6 ses det gennemsnitlige antal weekendåbningstimer inden kl. 18.00 pr. besøgssted i de forskel-

lige museumskategorier. Tabellen viser, at kunstmuseerne pr. besøgssted også holder weekend-åbent i langt flere timer end på besøgsstederne på de andre museer.

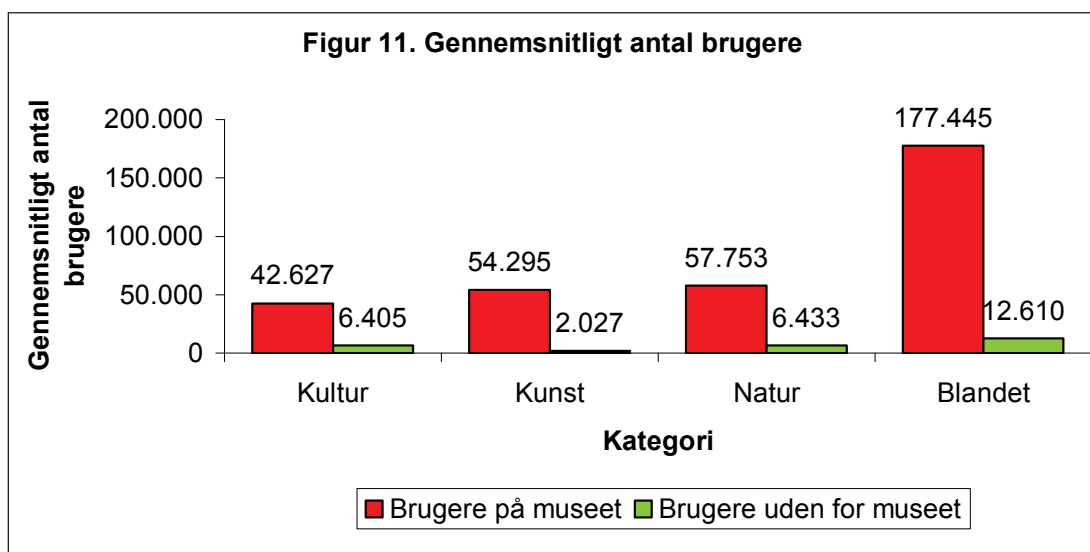
# Brugere

## Fysiske brugere

Museernes fysiske brugere defineres i "Danske museer i tal" som de besøgende på museet plus deltagerne i museets annoncerede offentlige museumsarrangementer uden for museet. Museerne havde 6.010.783<sup>5</sup> brugere på museet i 2009. Det svarer til et gennemsnit på 51.817 brugere. 113 af museerne havde opgjort deres brugere uden for museet. De havde i alt 607.216 brugere uden for museet. Det svarer til 5.734 i gennemsnit.

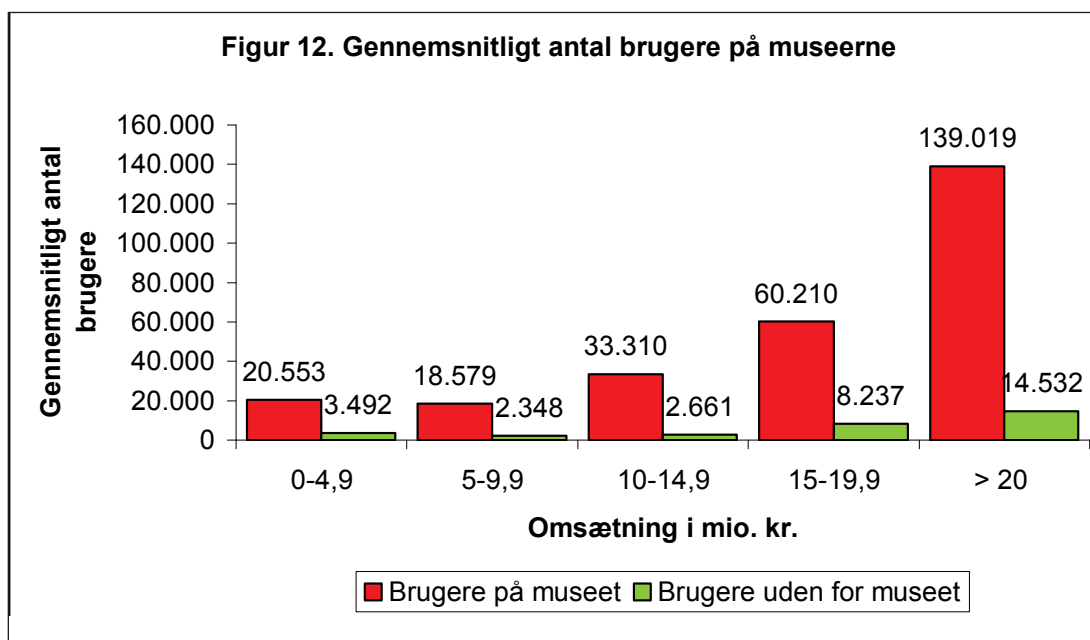
På figur 11 ses, at den blandede museumskategori i gennemsnit havde flest brugere både på og uden for museet. Det kan blandt andet skyldes, at museerne i denne kategori alle har en omsætning på mere end 15 mio. kr. og typisk er fusionsmuseer med adskillige aktivitetsadresser. De naturhistoriske museer havde næst flest brugere både på og uden for museet. Kunstmuseerne havde flere brugere på museet end de kulturhistoriske, omvendt havde de langt færre brugere uden for museet.

Figuren viser også, at alle museumskategorier havde langt de fleste brugere inden for på museet.



<sup>5</sup> Dette tal afviger fra Danmarks Statistiks besøgstal, da det også indeholder besøgstal for de statslige museer og for statsstøttede museer, der hverken er statslige eller statsanerkendte.

Figur 12. Gennemsnitligt antal brugere på museerne



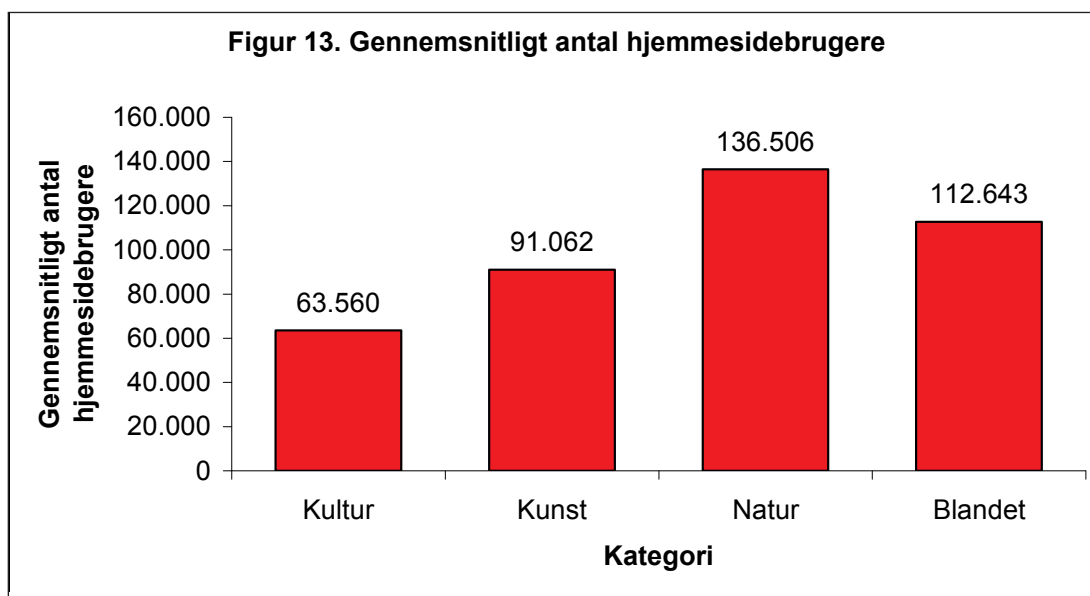
Selvom de mindste museer afviger lidt fra det generelle billede, viser figur 12, at der generelt er en klar sammenhæng mellem museernes omsætning og antallet af brugere. Jo større omsætning des flere brugere.

## Web-brugere

Internettet er en vigtig kommunikations- og formidlingsmæssig platform for museerne. Det er derfor væsentligt at få belyst, i hvilket omfang museet og dets brugere "mødes" på

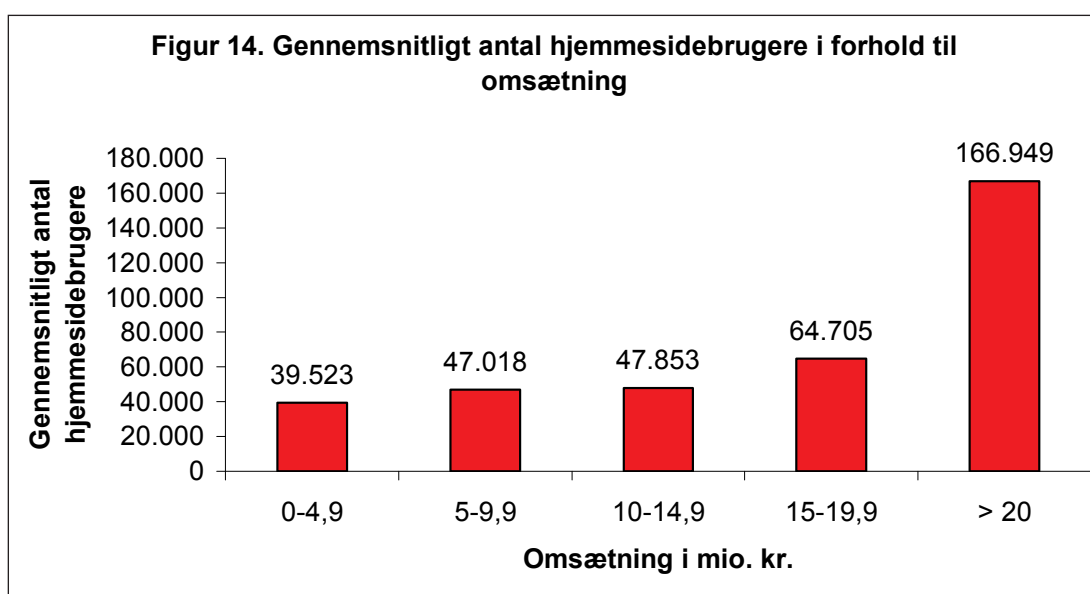
hjemmesiden. 94 museer oplyser, at de i 2009 havde 7.080.980 unikke hjemmesidebesøg. Det svarer til et gennemsnit på 75.330 unikke besøg pr. museum.

22 museer opgør ikke antallet af hjemmesidebrugere i 2009. Det er et overraskende højt tal i betragtning af internettets betydning for kommunikation og formidling. Alle naturhistoriske og blandede museer opgør antallet af hjemmesidebrugere, mens 27 % af de kulturhistoriske museer og 16 % af kunstmuseerne ikke har opgørt antallet af hjemmesidebrugere.



Figur 13 viser, at blandt de museer, som har opgjort deres unikke hjemmesidebrugere, har de to naturhistoriske museer flest brugere. De har mere end dobbelt så mange brugere som de kulturhistoriske hjemmesider, der har færrest brugere. I gennemsnit har kunstmuseerne en tredjedel flere brugere af hjemmesiderne end de kulturhistoriske museer.

Figur 14 viser en klar sammenhæng mellem museernes omsætning og antallet af unikke brugere på de hjemmesider, hvor brugerne blev talt. Jo større omsætning des flere brugere.





# Det museumsfaglige arbejde

## Indsamling og udskillelse

Museernes indsamling af kultur- og naturarv er forankret i museumsloven som én af museernes fem hovedopgaver (søjler). Afsnittet om indsamling og udskillelse belyser sider af museernes varetagelse af opgaven.

### Indsamling

Museerne skal indsamle inden for deres vedtægtsbestemte ansvarsområde, og indsamlingen bør finde sted som led i museets forskning. Med henblik på at sikre, at indsamlingen finder sted inden for disse rammer, bør museet formulere en indsamlingspolitik, herunder nedskrevne retningslinier for modtagelse af genstande.

Museernes indberetninger viser, at 79 % af museerne har nedskrevne retningslinjer for modtagelse af genstande. Tabel 7 viser en betydelig variation mellem museums-kategorierne. Kun 58 % af kunstmuseerne har skriftlige retningslinjer på området. Forklaringen kan være, at kunstmuseernes vedtægtsbestemte ansvarsområder typisk er smallere defineret end de kulturhistoriske museers, og at indsamling typisk finder sted ved køb. Der er derfor ikke det samme behov for særskilte retningslinjer på området.

Det er ikke noget formelt krav, at museerne angiver en museumsfaglig begrundelse i forbindelse med hver indlemmelse i samlingen, men af hensyn til omverdenens og eftertidens mulighed for at vurdere baggrunden for indsamlingen af de enkelte genstande og dermed samlingens sammensætning og betydning, er

Tabel 7. Andel museer med skriftlige retningslinjer for modtagelse

	Andel med skriftlige retningslinjer for modtagelse
Kultur	86 %
Kunst	58 %
Natur	100 %
Blandet	100 %

Tabel 8. Angivelse af museumsfaglig begrundelse for hver indlemmelse i samlingen

	Angiver museumsfaglig begrundelse for hver indlemmelse i samlingen
Kultur	69 %
Kunst	29 %
Natur	0 %
Blandet	60 %

det god praksis, at museet begrundet sin indsamling. 57 % af museerne giver en museumsfaglig begrundelse for hver indlemmelse i samlingen som led i registreringen. Tabel 8 viser, at ingen naturhistoriske og kun en tredjedel af kunstmuseerne giver en sådan museumsfaglig begrundelse. Af de kulturhistoriske og blandede museer er det derimod henholdsvis 69 % og 60 %, der som led i registreringen giver en museumsfaglig begrundelse for hver indlemmelse i samlingen.

De statsanerkendte museers samlinger omfatter 10-15 mio. genstande, værker og præparater. Antallet afhænger af opgørelsesmetoden, idet et inventarnummer kan omfatte flere genstande.

I 2009 indsamlede museerne tilsammen 196.087 genstande, værker eller præparater.

Det svarer til, at hvert museum i gennemsnit forøgede samlingen med 1.690 genstande, værker eller præparater. Den gennemsnitlige indsamling og den passive indsamlings andel er opdelt på museumskategori i tabel 9. Det skal bemærkes, at gennemsnittene dækker over store variationer i indsamlingen, eksempelvis har ét naturhistorisk museum indsamlet 1.000 præparater, mens et andet oplyser, at det har indsamlet 72.000 præparater.

Af de indsamlede genstande/værker/præparater var 7.009 passivt indsamlet. Det vil typisk sige gaver til museet, der ikke er indsamlet som led i museets forskning. Antallet svarer til, at hvert museum i gennemsnit indsamlede 60 objekter passivt. Tallet dækker over store udsving. På nogle få museer var hele indsamlingen passiv i 2009. Tabel 9 viser, at det er de kunsthistoriske museer, der indsamler mest passivt.

Tabel 9. Gennemsnitligt antal indsamlede genstande, værker eller præparater i 2009

	Antal indsamlede genstande, værker eller præparater i gennemsnit	Den passive indsamlings andel af den samlede indsamling
Kultur	1.202	5,8 %
Kunst	36	8,7 %
Natur	36.500	1,5 %
Blandet	5.645	1,5 %

## Udskillelse

De statsanerkendte museer kan frit udskille fra deres samlinger til statslige og statsanerkendte museer. Udskillelse til andre kan kun ske efter Kulturarvsstyrelsens godkendelse.

”Udredning om bevaring af kulturarven” anbefaler, at museerne:

- forholder sig reflekteret til samlingens sammensætning
- forholder sig til samlingens værdi for forskning og formidling af ansvarsområdet
- vurderer behovet for udskillelse.

21 museer havde i 2009 en nedskrevet plan for udskillelse. Det svarer til 18 % af museerne.

17 museer udskilte genstande fra samlingerne i 2009. Det svarer til 15 % af museerne. Det var kun kulturhistoriske museer, som udskilte fra samlingerne i 2009. Der blev i alt udskilt 779 genstande. De 17 museer har altså i gen-

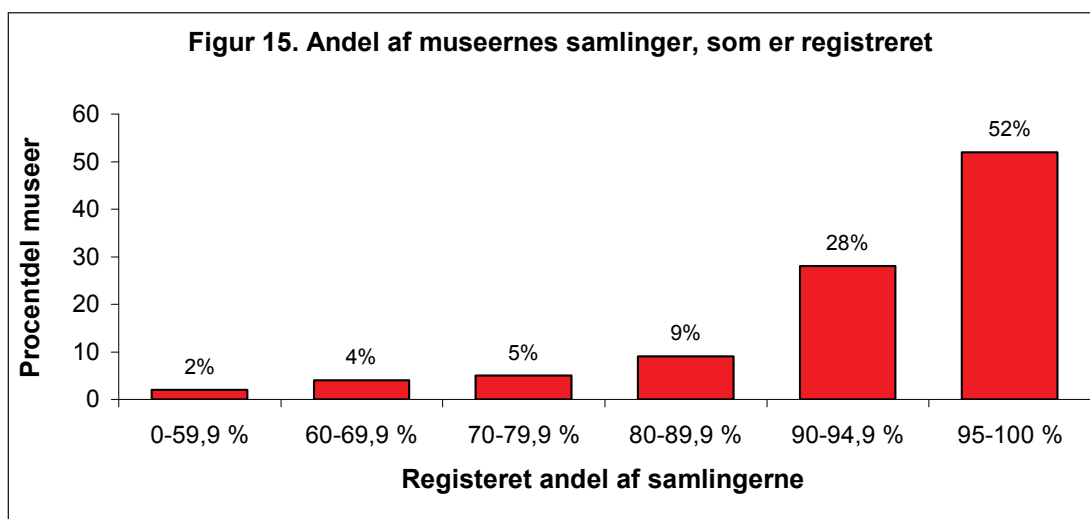
nemsnit udskilt 46 genstande. Som årsager til udskillelse angiver museerne ringe bevaringstilstand, manglende forbindelse til ansvarsområdet, manglende ledsagende oplysninger eller overrepræsentation i centralregisteret Museernes Samlinger.

## Registrering

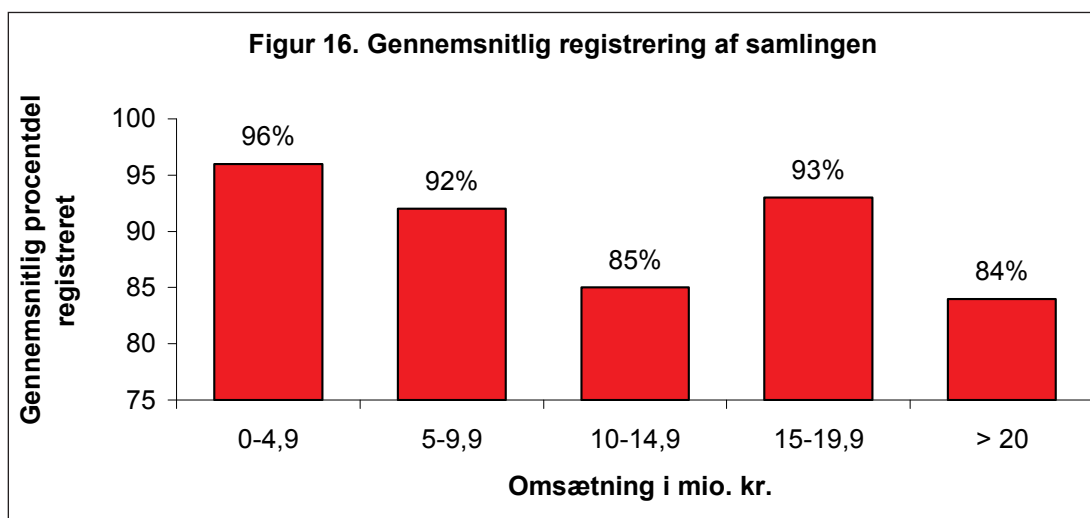
Museerne skal registrere deres samlinger. Det fremgår af museumsloven, at det er en hovedopgave i sikringen af kultur- og naturarven. De kunst- og kulturhistoriske museer skal desuden indberette deres registreringsdata til de centrale kulturarvsregistre, Museernes Samlinger og Kunstindeks Danmark (KID).

Museerne har i gennemsnit registreret 92 % af deres samlinger analogt eller digitalt <sup>6</sup>.

Af figur 15 ses det, at 80 % af museerne har registreret 90-100 % af deres samlinger.



<sup>6</sup> De naturhistoriske museer og Vikingskibsmuseet indgår ikke i opgørelsen og i figur 15, 16, 17, 18 og tabel 10 og 11



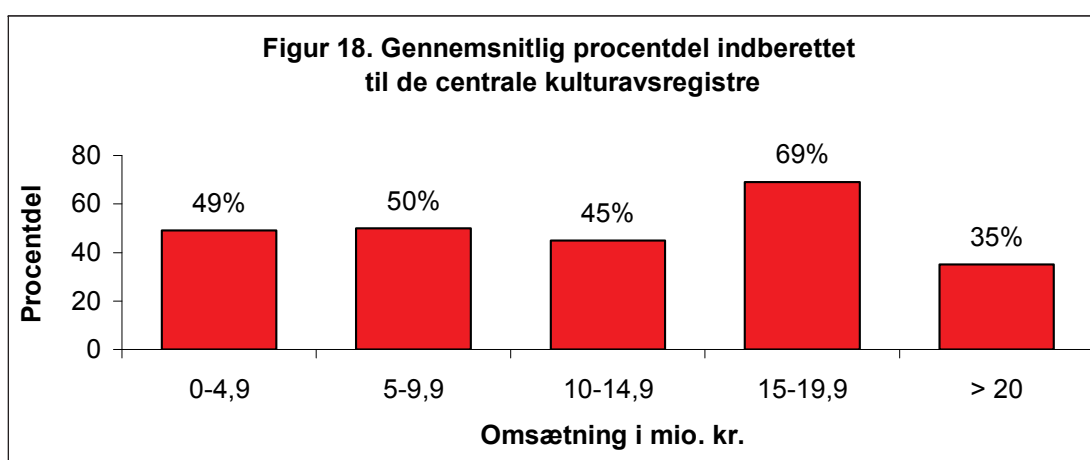
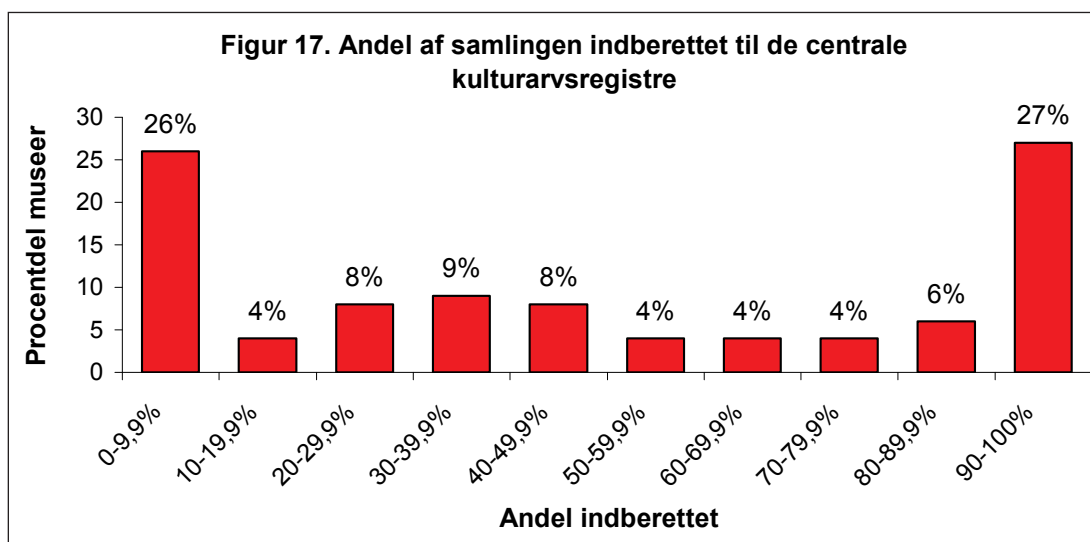
Af figur 16 ses, at der ikke er nogen sammenhæng mellem museernes omsætning og den andel af samlingen, museet har registreret.

I tabel 10 ses det, at kunstmuseernes samlinger er mere velregistrerede end samlingerne på de kulturhistoriske og på de blandede museer. Det skyldes formentlig, at samlingerne på kunstmuseerne er mindre end samlingerne i de øvrige museumskategorier.

Museerne har i gennemsnit indberettet 48 % af deres samling til de centrale kulturarvsregistre, Museernes Samlinger og Kunstindeks Danmark.

Tabel 10. Gennemsnitlig registrering af samlingerne

Museumskategori	Gennemsnitlig registrering
Kultur	89 %
Kunst	98 %
Natur	Ingen tal til rådighed
Blandet	91 %



Figur 17 viser, hvor stor en andel af samlingen museerne har indberettet til de centrale kulturavsregistre. Det ses, at godt en fjerdedel af museerne stort set har fuldt indberettede samlinger og godt en fjerdedel har indberettet under 10 %. Andelen af den sidste halvdel indberetninger fordeler sig jævnt.

Figur 18 viser, at museernes størrelse målt ved deres omsætning ikke er afgørende for hvor stor en del af museernes samling, der er indberettet.

I tabel 11 ses det, at de kulturhistoriske museer har et relativt større indberetningsefterslæb end de øvrige museumskategorier.

Tabel 11. Indberetning til de centrale kulturavsregistre for hver museumskategori <sup>7</sup>

	Gennemsnitlig indberetning til de centrale kulturavsregistre
Kultur	43 %
Kunst	57 %
Blandet	63 %

<sup>7</sup> De naturhistoriske museer fremgår ikke af tabellen, da de ikke har indberetningspligt.

## Bevaring

Efter museumsloven er arbejdet med bevaring af samlingerne en hovedopgave for et museum. Bevaringen omfatter opbevaring, sikring, tilsyn og konservering. Arbejdet har til hensigt at sikre samlingens fortsatte tilgængelighed og værdi for forskning og formidling. I Kulturministeriets "Udredning om bevaring af kulturarven" gives en række anbefalinger til museerne vedrørende bevaringsindsatsen.

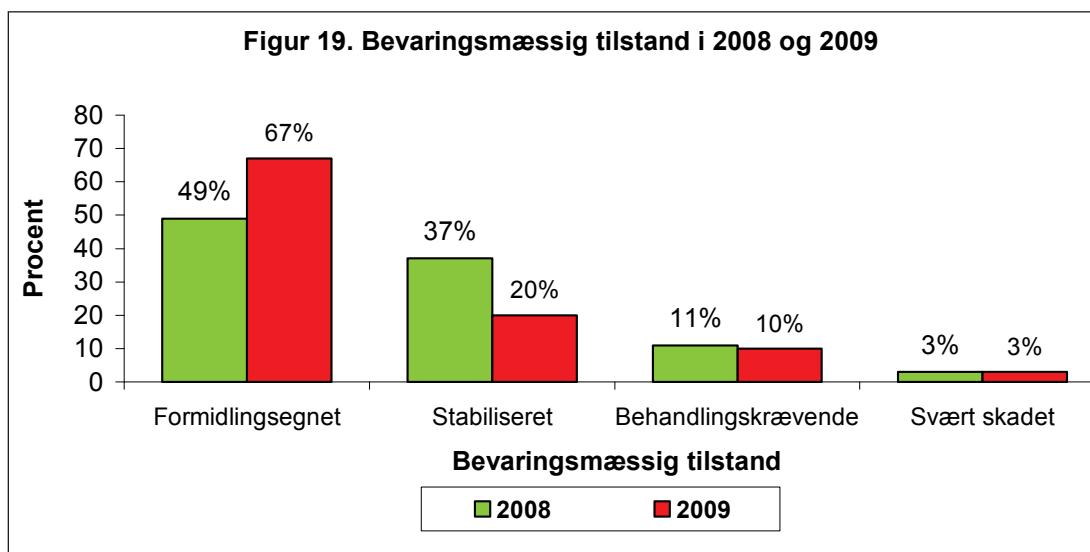
### Samlingernes bevaringstilstand

Ifølge "Udredning om bevaring af kulturarven" bør museerne skaffe sig et overblik over samlingernes potentiale for forskning og formidling, herunder et overblik over genstandenes bevaringsmæssige tilstand. Det skal sætte museerne i stand til at prioritere deres bevaringsindsats. Udredningen anbefaler, at museerne kategoriserer samlingerne efter fire bevaringsmæssige tilstande:

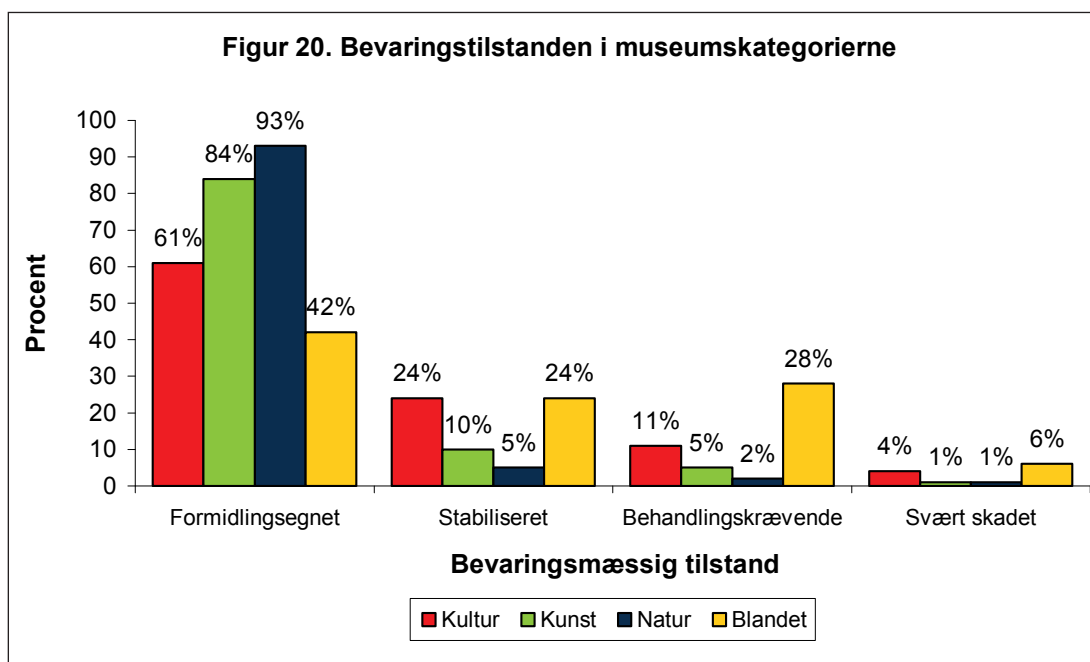
- Formidlingseget tilstand
- Stabiliseret tilstand
- Behandlingskrævende tilstand
- Svært skadet tilstand

Museerne har indberettet, hvordan deres samlinger fordeler sig efter bevaringstilstand. Den gennemsnitlige fordeling er vist i figur 19. Figuren viser, at 67 % af genstandene er i formidlingseget tilstand, 20 % er stabiliseret,

10 % er behandlingskrævende og 3 % er svært skadet. Det er en forbedring i forhold 2008, hvor de tilsvarende værdier var: 49 % i formidlingseget tilstand, 37 % i stabiliseret tilstand, 11 % i behandlingskrævende tilstand og 3 % i svært skadet tilstand <sup>8</sup>.



<sup>8</sup> Oplysningerne fra 2008 blev indberettet til pilotudgaven af "Danske museer i tal"



Figur 20 viser samlingernes bevaringsmæssige tilstand i de forskellige museumskategorier. Det fremgår, at især de blandede museer har en udfordring i forhold til bevaringsarbejdet. Kunstmuseernes og de naturhistoriske museers samlinger er derimod i en generelt god bevaringsmæssig tilstand.

### Konserveringsfagligt opsyn

Et løbende konserveringsfagligt opsyn med museets samlinger er en vigtig del af bevaringsarbejdet. Det giver museet mulighed for at føl-

ge samlingens bevaringstilstand over tid, så det kan gribe ind, hvis der sker ændringer.

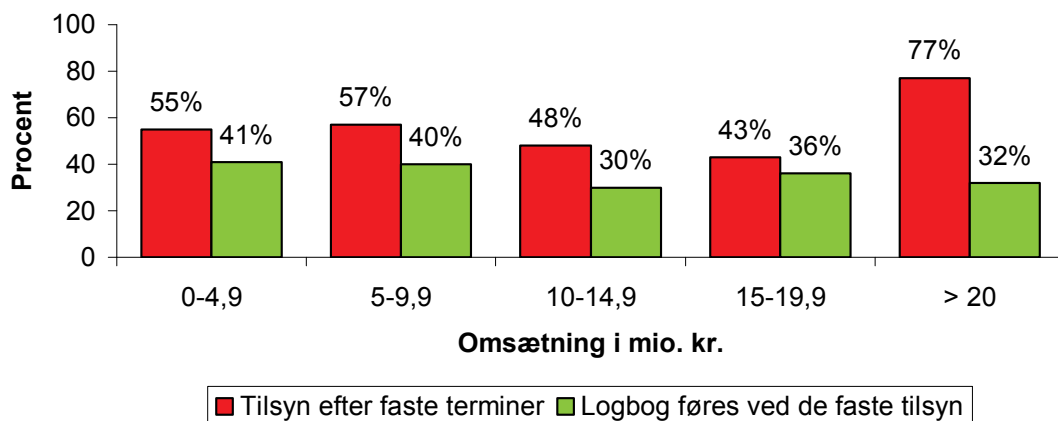
”Danske museer i tal” viser, at 66 museer (57 %) gennemfører konserveringsfagligt opsyn med hele samlingen efter faste terminer. Heraf fører 37 museer også logbog i forbindelse med de faste opsyn.

Tabel 12 viser, at en del museer inden for alle kategorier kan forbedre deres konserveringsfaglige opsyn med samlingerne.

Tabel 12. Konserveringsfagligt opsyn og dokumentation efter faste terminer.

	Opsyn efter faste terminer	Logbog ved de faste opsyn
Kultur	62 %	56 %
Kunst	45 %	50 %
Natur	50 %	0 %
Blandet	60 %	100 %

**Figur 21. Andel museer, som fører konserveringsfagligt tilsyn med samlingen efter faste terminer og fører logbog i forbindelse hermed**



Det kan antages, at museerne med høj omsætning har flere ressourcer til at føre regelmæssige konserveringsfagligt opsyn med samlingerne. Figur 21 viser imidlertid, at der ikke er sammenhæng mellem museernes omsætning og deres konserveringsopsyn med samlingerne efter faste terminer.

## Sikring

Til museernes bevaringsopgave hører at sikre samlingerne mod brand, tyveri og hærværk. Museerne løfter opgaven med præventive tiltag, der blandt andet omfatter evakueringsplaner, hensigtsmæssige rutiner, opsyn med samlingerne og brand- og tyverialarmer.

Museernes indberetninger viser, at:

- 98 % af museerne råder over tyverialarmeringsanlæg med automatisk signaloverførsel til en døgnbemandet vagtcentral
- 66 % af museernes tyverialarmeringsanlæg dækker hele samlingen
- 96 % af museerne råder over brandalarmeringsanlæg med automatisk signaloverførsel til en døgnbemandet vagtcentral
- 63 % af museernes brandalarmeringsanlæg dækker hele samlingen
- 66 % af museerne gennemfører årlige brandøvelser

- 70 % af museerne har skriftlige retningslinjer for opsyn i udstillingerne
- 51 % af museerne har skriftlige retningslinjer for datasikkerhed.

## Forskning

Forskning er videnskabelige undersøgelser baseret på faglige problemstillinger. Forskning er en af hovedopgaverne i museernes virksomhed. Det fremgår af museumsloven. De statsanerkendte museer skal forske inden for deres ansvarsområde og publicere resultaterne heraf. Museerne skal lægge forskningen til grund for deres faglige virksomhed.

I følge "Forskningsstrategi for Kulturministeriets område" skal forskningsinstitutioner på Kulturministeriets område forske i henhold til det almene forskningsbegreb. Det sammenfattes således:

- Originalitet – at der udvikles ny viden, indsigt og erkendelse
- Transparens – at der anvendes relevante metoder og kontekstualisering i relevante teoridannelser
- Gyldighed – at der redegøres for arbejdets forhold til relevante vidеноmråder

Det følgende afsnit belyser museernes forskningspublicering.



Tabel 13. Forskningspublikationer inden for ansvarsområdet i forhold til museumskategori

	Forskningspublikationer i alt	Procentdel museer uden forskningspublikationer	Forskningspublikationer i gennemsnit for publicerende museer
Kultur	525	17 %	8
Kunst	98	23 %	4
Natur	12	50 %	12
Blandet	106	20 %	27

94 statsanerkendte museer har i 2009 publiceret i alt 741 forskningspublikationer med en klar forbindelse til hvert enkelt museums ansvarsområde. 22 museer publicerede ikke forskning i relation til deres ansvarsområde i 2009.

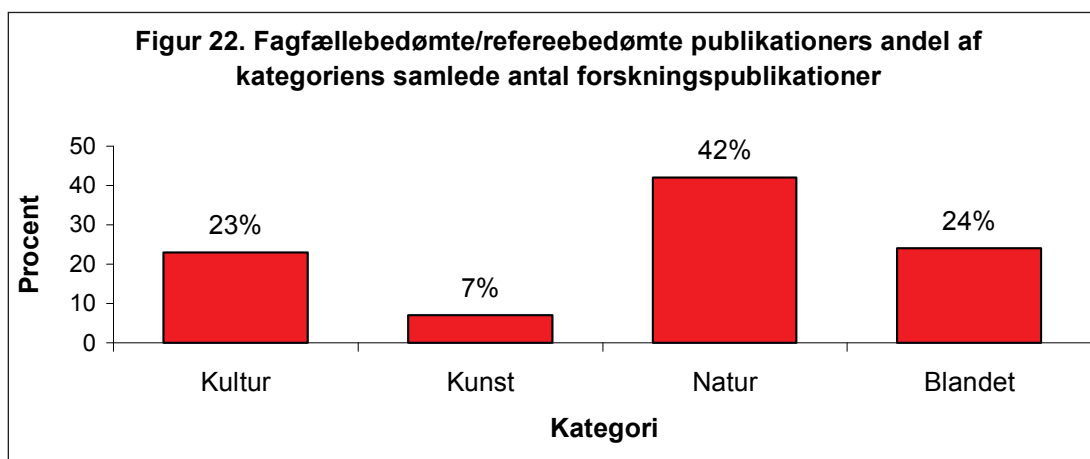
Tabel 13 viser, at der inden for alle museumskategorier er en betydelig andel af museer, som ikke publicerede forskning i 2009. Samtidig ses det, at det gennemsnitlige antal forskningspublikationer varierer markant mellem museums-kategorierne. Det kan blandt andet skyldes, at der i kategorien med blandede museer kun er museer med en omsætning på over 15 mio. kr. (Jævnfør tabel 14)

I tabel 14 ses en tydelig sammenhæng mellem museernes omsætning og andelen af museer, som ikke har publiceret forskning i 2009. Jo mindre omsætning des færre museer publicerer. Tabellen viser desuden en sammenhæng mellem omsætning og det gennemsnitlige antal publikationer blandt de publicerende museer. Jo større omsætning des flere publikationer publicerer de publicerende museer i gennemsnit.

190 forskningspublikationer ud af de i alt 741, blev udarbejdet i samarbejde med andre danske museer eller universiteter. Det svarer til 26 % af det samlede antal forskningspublikationer i 2009.

Tabel 14. Forskningspublikationer inden for ansvarsområde i forhold til omsætning

Omsætning i mio. kr.	Procentdel museer uden forskningspublikationer	Forskningspublikationer i gennemsnit for publicerende museer
0-4,9	32 %	4
5-9,9	24 %	4
10-14,9	22 %	9
15-19,9	14 %	7
> 20	0 %	13



I henhold til det almene forskningsbegreb er det en forudsætning, at forskningsarbejdet fremstilles, så det er tilgængeligt for fagfællebedømmelse.

159 af forskningspublikationerne var omfattet af referee-ordning eller fagfællebedømmelse. Det svarer til 21 %. Figur 22 viser, at de naturhistoriske museer har en væsentlig højere andel af fagfællebedømte publikationer end de øvrige museumskategorier. Kunstmuseerne har omvendt en meget lav andel af fagfællebedømte publikationer.

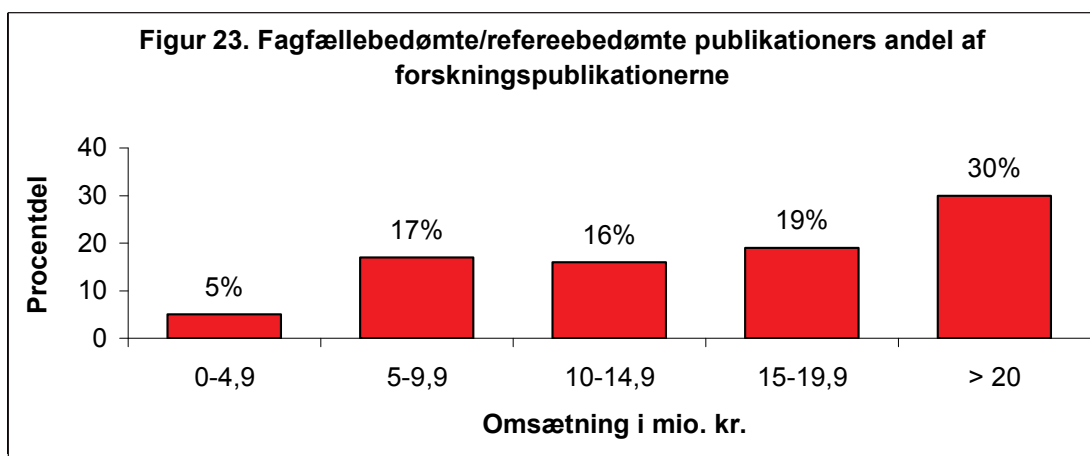
Figur 23 viser en tendens til, at andelen af forskningspublikationer omfattet af fagfællebedømmelse eller referee-ordning er højere, når museernes omsætning stiger. De største museers andel er således seks gange så stor som de mindstes. Museerne med en omsætning på mellem 5 og 19,9 mio. kr. udgør en mellemkategori, hvor andelen af fagfællebedømte publikationer stort set er lige stor.

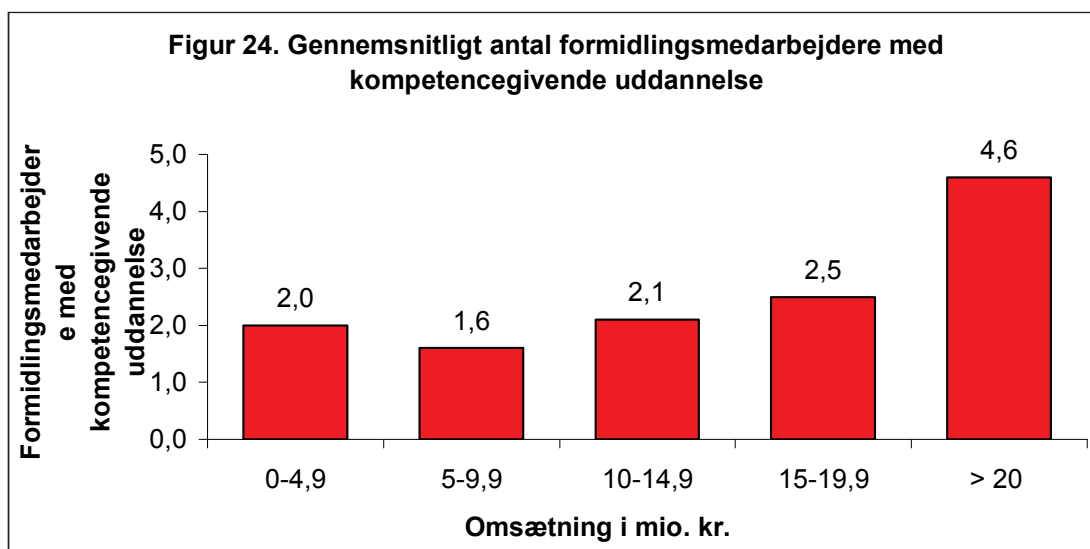
## Formidling

Det fremgår af museumsloven, at formidling er en af hovedopgaverne i et museums virksomhed.

Ved sin formidling bringer museet systematisk sin faglige viden og sine samlinger i spil i forhold til sine brugere. Museets formidling omfatter udstillinger, undervisning, aktiviteter i og uden for museet, museets publikationer og digitale formidling.

“Udredning om museernes formidling” anbefaler bl.a. en kvalificering af formidlingsmedarbejdernes kompetencer, at formidlingen søger nye analoge og digitale platforme, at den orienterer sig mod forskellige brugergrupper, at formidlingen sker i dialog med brugerne og gennem partnerskaber mellem museer og andre nationale og internationale institutioner.





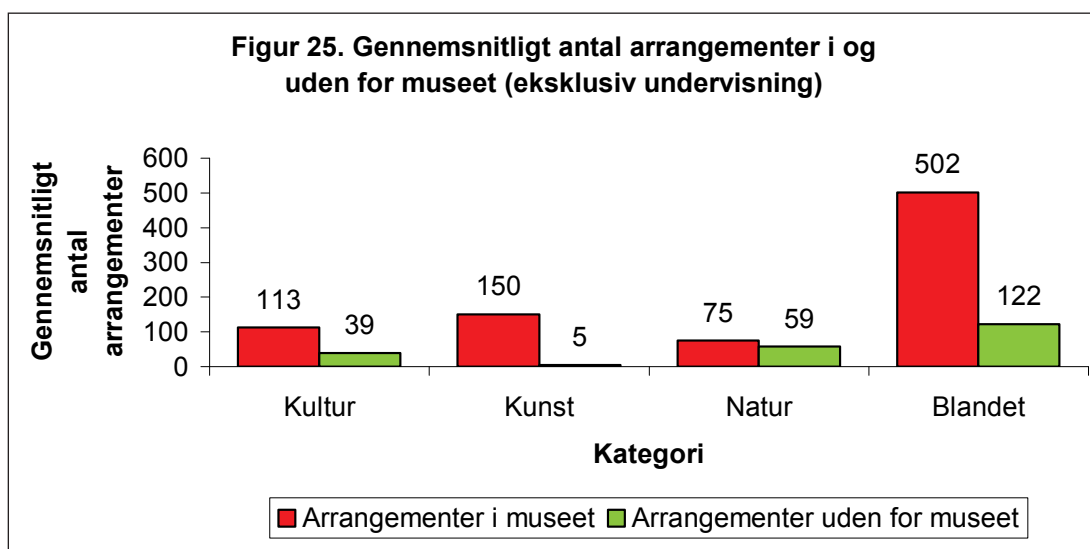
### Kompetencer

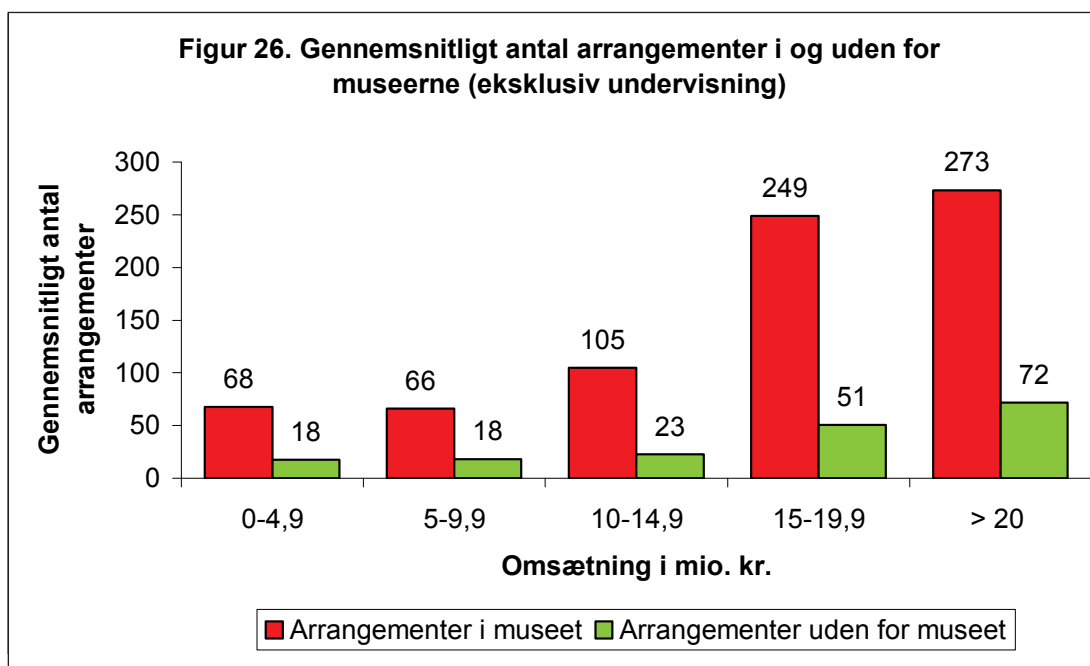
86 % af museerne har formidlingsmedarbejdere med kompetencegivende uddannelse inden for formidling eller undervisning. 85 % af de kulturhistoriske museer og 87 % af kunstmuseerne har formidlingsmedarbejdere med kompetencegivende uddannelse. I den blandede og naturhistoriske kategori har alle museerne formidlingsmedarbejdere med kompetencegivende uddannelse.

Figur 24 viser en generel tendens til, at jo større omsætning museerne har, des flere formidlingsmedarbejdere med kompetencegivende uddannelse har de i gennemsnit. De mindste museer med omsætningstal under 5 mio. kr. afviger lidt fra den generelle tendens

### Formidlingsarrangementer

Museer gennemfører formidlingsarrangementer i museet og uden for museet. I museet er det f.eks. omvisninger, foredrag og workshops. Uden for museet er det f.eks. byvandring. Figur 25 viser, hvor mange arrangementer museerne i de forskellige kategorier har haft i og uden for museet i 2009. Den blandede kategori har flest arrangementer både i og uden for museet. Det kan blandt andet skyldes, at der i denne kategori er flere museer med en høj omsætning. Alle museumskategorier gennemfører flere arrangementer inden for museets mure end udenfor. I gennemsnit har kunstmuseerne kun ganske få arrangementer uden for museet.



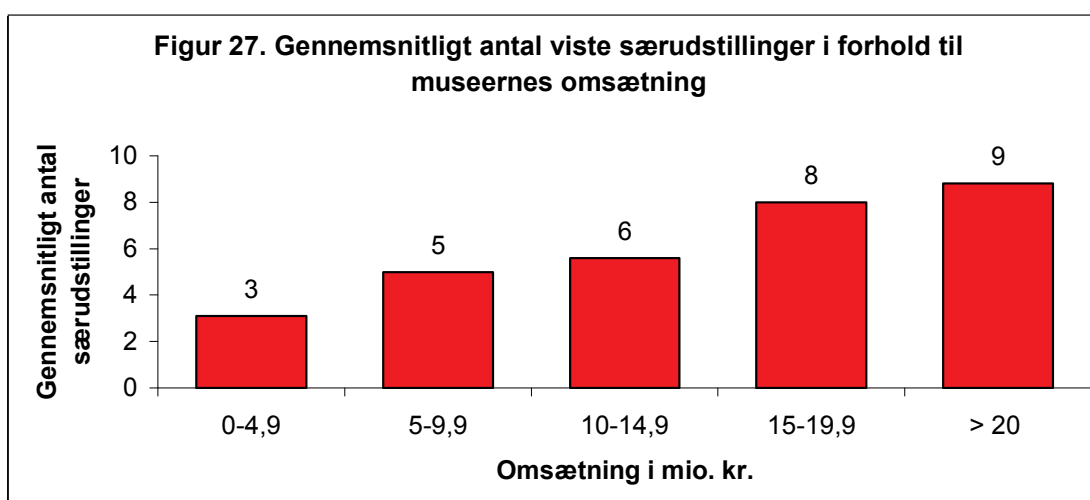


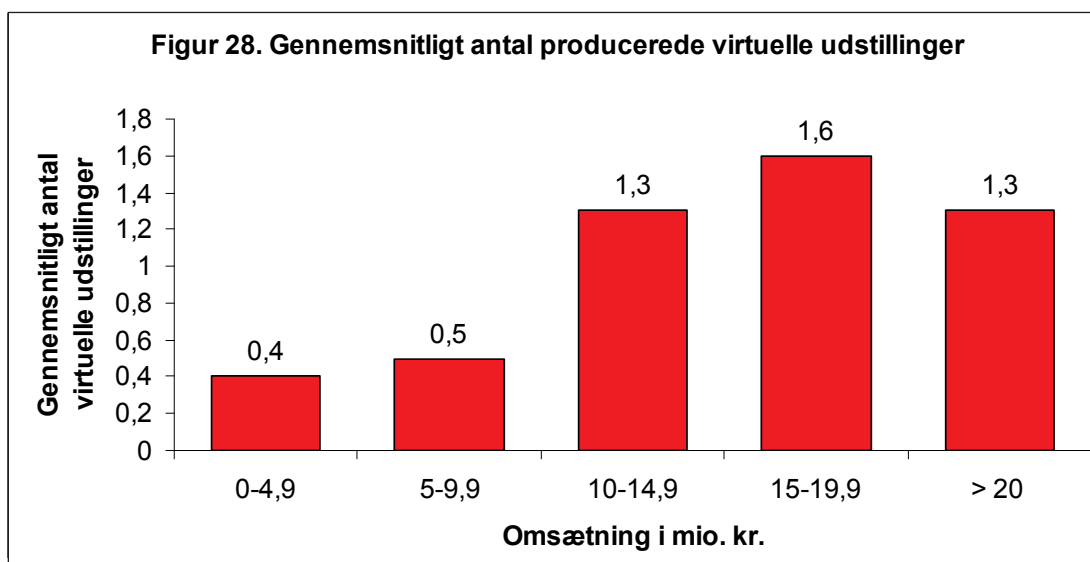
Figur 26 viser en sammenhæng mellem museernes omsætning og det gennemsnitlige antal arrangementer i og uden for museerne. Selvom de mindste museer med en omsætning på under 5 mio. kr. afviger lidt, er den generelle tendens klar. Jo større omsætning des flere arrangementer har museerne.

### Særudstillinger

Udstillinger af genstande eller værker er et særkende for museer, og er traditionelt museernes primære formidlingsform. En udstilling kan være af længere eller af kortere varighed. De skiftende udstillinger, der ofte belyser aktuelle, specifikke emner, kaldes i almindelighed særudstillinger.

De 116 statsanerkendte museer viste tilsammen 658 særudstillinger i 2009. Det svarer til næsten seks i gennemsnit. Figur 27 viser, at jo større omsætning museerne har, des flere særudstillinger viser de.





### Virtuelle udstillinger

Ved virtuelle udstillinger forstås i denne sammenhæng udstillinger på internettet eller lokale netværk f.eks. i en udstilling.

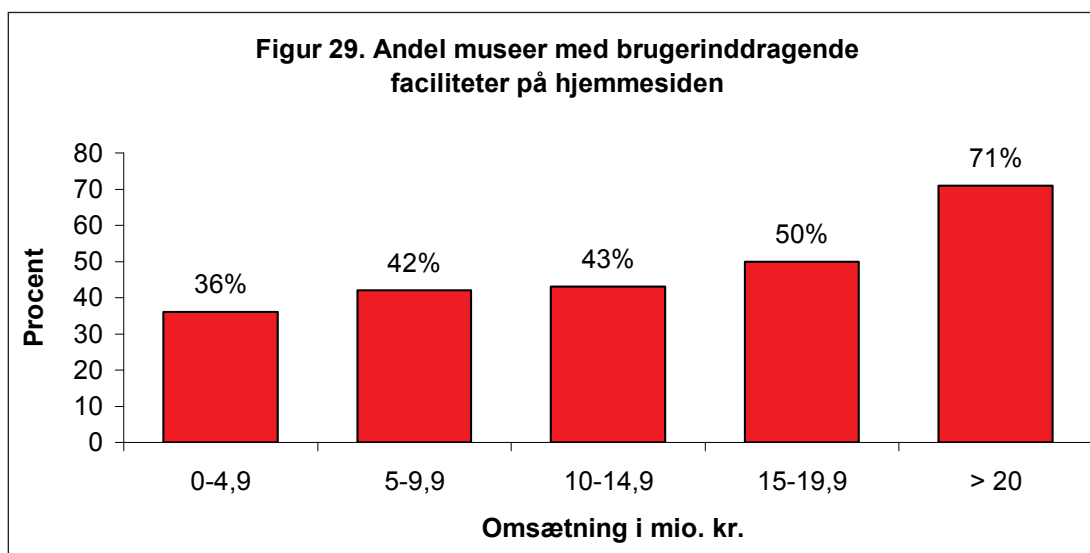
I 2009 producerede museerne i alt 104 virtuelle udstillinger. Figur 28 viser, at museerne producerer flere virtuelle udstillinger, jo større omsætning de har, men effekten ophører tilsyneladende ved omsætningstal over 20 mio. kr.

### Museernes hjemmesider

Alle 116 statsanerkendte museer har hjemmesider. 56 af museerne har brugerinddragende faciliteter på hjemmesiden, f.eks. blogs, diskussionsfora og wiki-inspirerede funktioner. Tabel 15 viser, at de to naturhistoriske museer begge har brugerinddragende faciliteter på hjemmesiden. Blandt de øvrige museumskategorier tilbyder knap halvdelen de samme muligheder.

Tabel 15. Brugerinddragende faciliteter på hjemmesiderne i hver museumskategori

Museumskategori	Andel med brugerinddragende faciliteter
Kultur	47 %
Kunst	48 %
Natur	100 %
Blandet	40 %



Figur 29 viser, at der er en sammenhæng mellem museernes omsætning og brugerinddragende faciliteter på hjemmesiderne. Jo større omsætning des flere har brugerinddragende faciliteter på hjemmesiden.

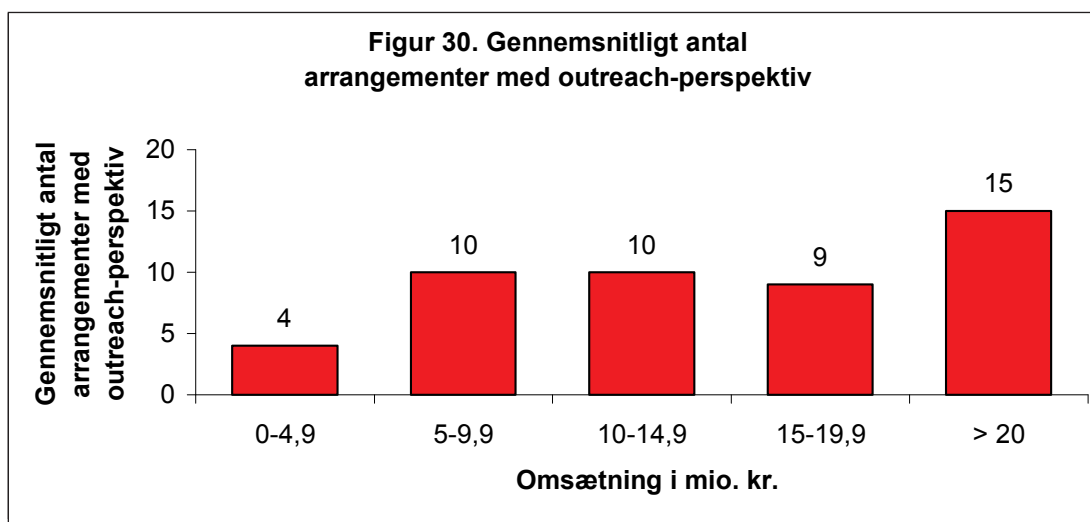
### Outreach

“Udredning om museernes formidling” anbefaler, at museerne arbejder proaktivt med nye eller underrepræsenterede brugergrupper. I 2009 arrangerede 81 museer formidlingstil-

bud, der var tilrettelagt til nye brugergrupper – såkaldt “outreach”. Det svarer til 70 % af museerne. Tilsammen gennemførte de 1.123 arrangementer med et outreach-perspektiv. Tabel 16 viser, at de kulturhistoriske museer havde flest outreach-arrangementer. De naturhistoriske museer havde færrest. Tallene dækker dog over, at ét enkelt kulturhistorisk museum havde 167 outreach arrangementer i 2009. Hvis dette museum tages ud af beregningen, bliver de kulturhistoriske museers gennemsnitlige antal outreach arrangementer 6.

Tabel 16. Gennemsnitligt antal gennemførte arrangementer med outreach-perspektiv i hver museumskategori

	Gennemsnitligt antal gennemførte arrangementer med outreach-perspektiv
Kultur	11
Kunst	8
Natur	5
Blandet	7



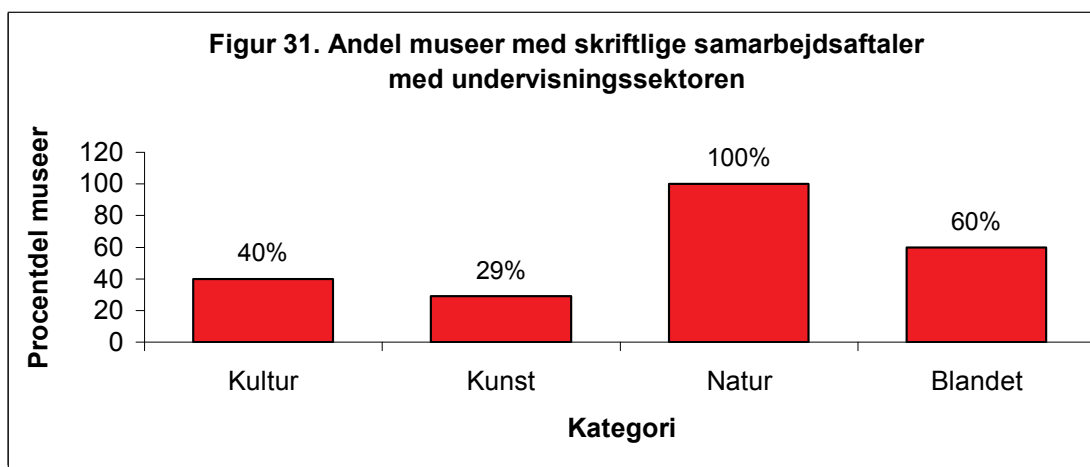
Figur 30 viser en tendens til, at de større museer gennemfører flere outreach-arrangementer. De allerstørste museer har i gennemsnit næsten fire gange så mange som de allermindste. Blandt museer med en omsætning på 5-20 mio. kr. gennemføres der stort set lige mange outreach-arrangementer i gennemsnit. Det tidligere omtalte museum med 167 outreach arrangementer havde en omsætning på 5-9,9 mio. kr. Hvis museet udgår af beregningen, havde museerne med en omsætning på 5-9,9 mio. kr. gennemsnitligt 5 arrangementer med outreach-perspektiv.

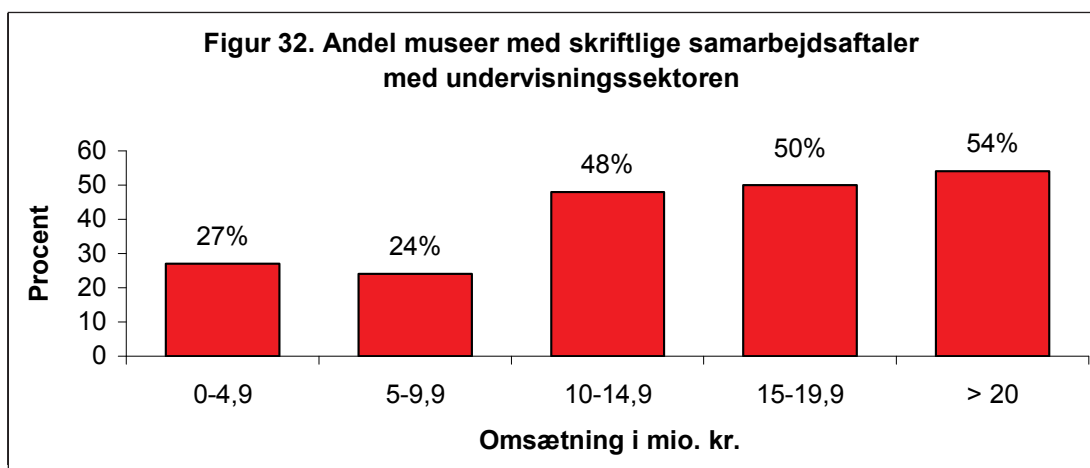
## Undervisning

Alle statsanerkendte museer har gratis adgang for elever fra grundskoler og ungdomsuddannelser. Mange har desuden undervisningstil-

bud henvendt til grundskolerne og ungdomsuddannelserne. Undervisningen kan være gratis for brugerne, eller den tilbydes mod betaling. "Udredning om museernes formidling" anbefaler en styrkelse af museernes tilbud til undervisningssektoren gennem samarbejde og koordinering mellem skoler og museer.

45 museer oplyser, at de har indgået skriftlige samarbejdsaftaler om undervisning med undervisningssektoren. Det svarer til 39 % af museerne. Figur 31 viser, at der er stor forskel på museumskategoriernes tilbøjelighed til at indgå forpligtende aftaler med undervisningssektoren. Hvor de to naturhistoriske museer begge har skriftlige aftaler med undervisningssektoren, har under en tredjedel af kunstmuseerne sådanne aftaler.





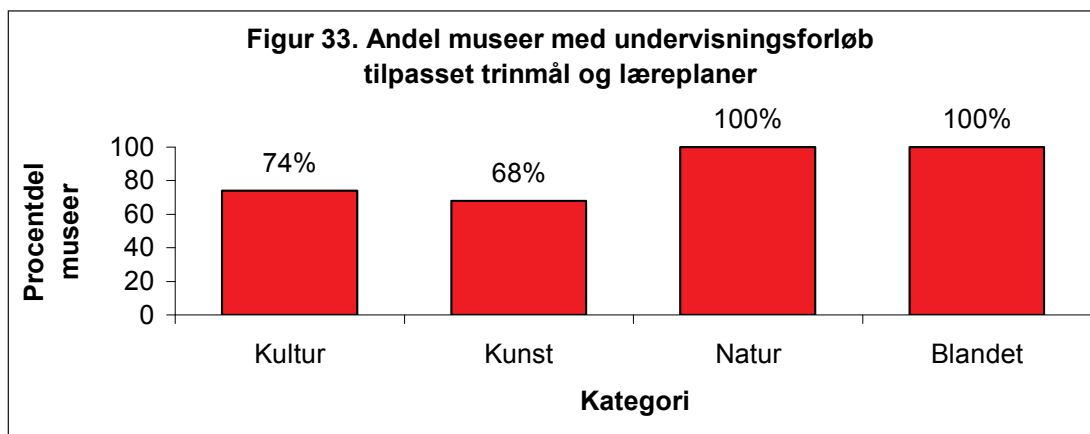
Selvom de mindste museer afviger lidt, viser figur 32 en sammenhæng mellem museernes omsætning og forekomsten af skriftlige samarbejdsaftaler med undervisningssektoren. Jo større omsætning des flere har samarbejdsaftaler med undervisningssektoren.

Tabel 17 viser, at de 71 museer med skriftlige samarbejdsaftaler med undervisningssektoren i gennemsnit underviser 36 flere klasser end de 45 museer uden skriftlige samarbejdsaftaler. Det svarer til 20 % flere skoleklasser.

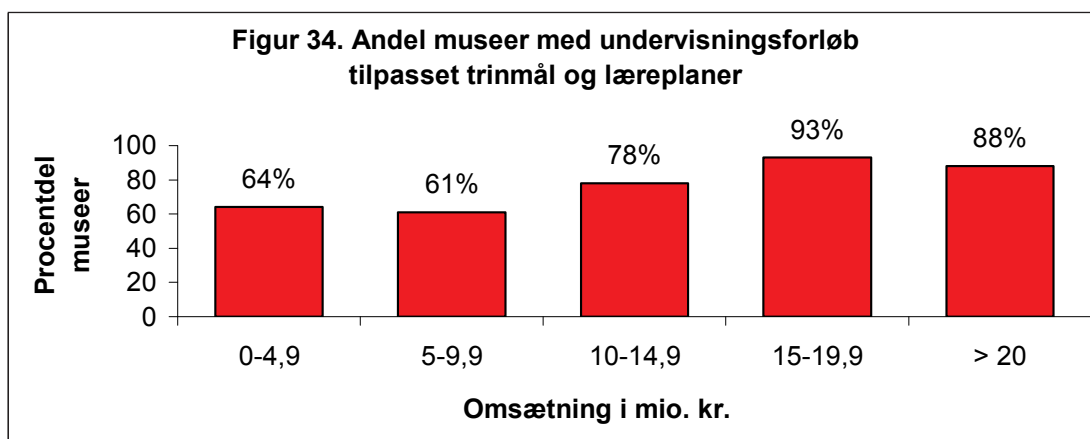
Figur 33 viser en stor variation mellem museumskategorierne, hvad angår undervisningsforløb tilpasset grundskolernes og ungdomsuddannelsernes trinmål og læreplaner.

Tabel 17 Antal underviste skoleklasser på museer med og uden skriftlige samarbejdsaftaler med undervisningssektoren.

Skriftlige samarbejdsaftaler med undervisningssektoren	Gennemsnitligt antal klasser
Nej	141
Ja	177







Figur 34 viser en tendens til, at museer med større omsætning i højere grad end de mindre målretter deres tilbud til undervisningssektorens behov. Tendensen er dog ikke fuldstændig entydig.

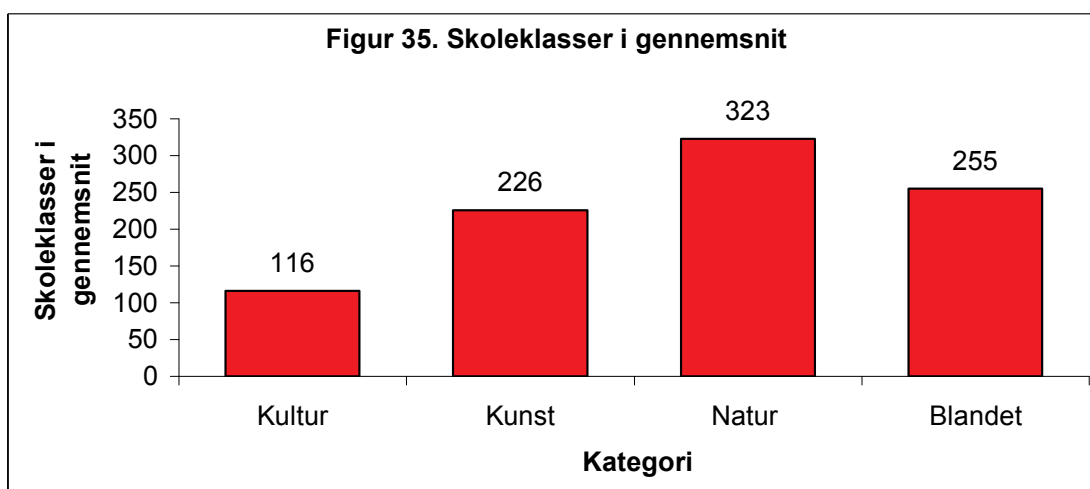
Tabel 18 viser, at de 86 museer, som har annoncerede undervisningstilbud koordineret med trinmål og læreplaner i gennemsnit un-

derviser 32 flere skoleklasser end de 30, som ikke har. Det svarer til 20 % flere skoleklasser.

I 2009 modtog 17.825 skoleklasser museernes undervisningstilbud. Det svarer til 155 klasser i gennemsnit pr. museum.<sup>9</sup> Figur 35 viser, at de naturhistoriske museer i gennemsnit underviste flest skoleklasser. De kulturhistoriske museer underviste færrest.

Tabel 18 gennemsnitligt antal underviste klasser fra grunduddannelser og ungdomsuddannelser på museer med eller uden undervisningstilbud koordineret med skolernes trinmål og lærerplaner.

Undervisningstilbud efter trinmål og læreplaner	Gennemsnitligt antal klasser
Nej	131
Ja	163



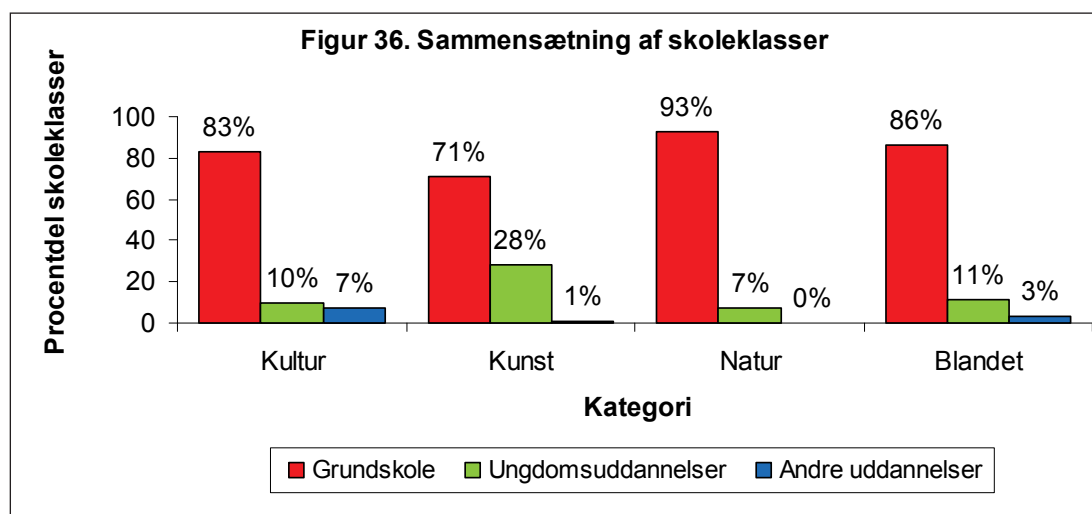
<sup>9</sup> Ét museum har ikke opgjort antallet af underviste skoleklasser

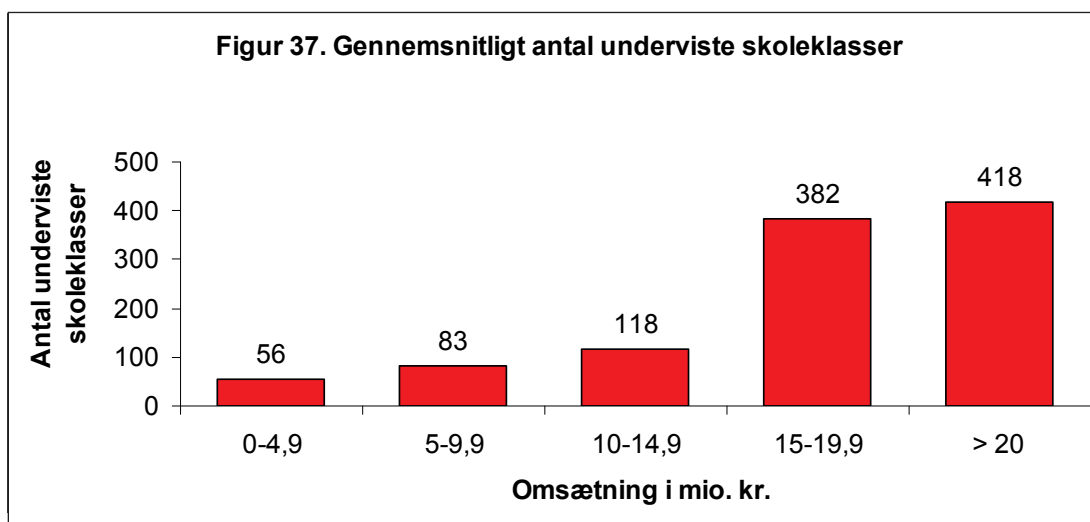
Tabel 19. Sammensætningen af skoleklasser, der modtog undervisning på museerne

	Procentdel
Grundskole	78 %
Ungdomsuddannelser	17 %
Andre uddannelser	5 %

Tabel 19 viser, at langt størstedelen af skoleklasserne kom fra grundskolen. Under en fjerdedel kom fra ungdomsuddannelserne. En del af forklaringen er, at grundskolen har 9-10 klassetrin, og ungdomsuddannelserne typisk kun har 2-3 klassetrin. Samtidig er det ikke alle unge, som tager en ungdomsuddannelse. Gruppen af grundskoleelever er derfor langt større end gruppen af elever på ungdomsuddannelser.

Figur 36 viser sammensætningen af skoleklasser i forhold til hver museumskategori. Det fremgår bl.a., at kunstmuseerne i højere grad end de andre museumskategorier underviser klasser fra ungdomsuddannelserne. De naturhistoriske museer underviser relativt set færrest klasser fra ungdomsuddannelserne.





Figur 37 viser, at et museums omsætning i høj grad er bestemmende for det gennemsnitlige antal klasser fra grundskole og ungdomsuddannelser, som deltager i undervisningen. De allerstørste museer har i gennemsnit næsten 8 gange flere klasser end de allermindste.

Figur 38 viser, at jo større omsætning museerne har, des større er andelen af underviste klasser fra ungdomsuddannelserne.

## Forvaltning af den faste kulturarv

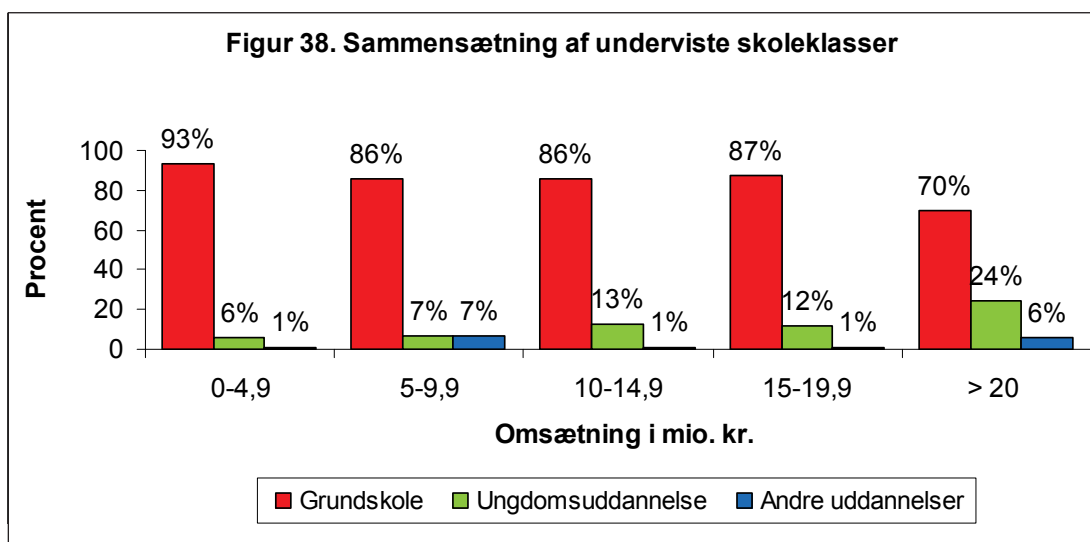
### Generelt

Hovedparten af de statsanerkendte museer (68 af 116) løser også en række lovpligtige opgaver

til sikring af den faste kulturarv uden for museet. Bestemmelserne herom findes i museumslovens kapitel 8. Til den faste kulturarv hører blandt andet den arkæologiske kulturarv, bygningskulturen, kulturmiljøer og kulturlandskaber. Museerne løser opgaverne i samarbejde med kommuner og andre myndigheder.

Kommunerne er gennem den fysiske planlægning den største forvalter af kulturarven i Danmark. For at sikre bevaringsværdier for eftertiden er det derfor vigtigt, museerne har et tæt samarbejde med kommunerne om eksempelvis kommuneplaner og lokalplaner.

Blandt de 68 museer med kapitel 8 ansvar har 59 bidraget til den seneste kommuneplan. Det



svarer til 87 %. Der er ingen sammenhæng mellem museernes omsætning, og om museerne bidrager til kommuneplaner.

Museerne med kapitel 8 ansvar har desuden bidraget til i alt 997 kommunale lokalplaner i 2009. Det svarer til 15 i gennemsnit. Tilsammen har de behandlet 91.292 bygge- og anlægs-sager. Det svarer til 1.343 i gennemsnit.

### Arkæologiske undersøgelser

Blandt de 68 museer, der havde kapitel 8 ansvar i 2009, havde 43 af museerne et særligt arkæologisk ansvar inden for et geografisk område. Den arkæologiske aktivitet varierer fra år til år og mellem museerne på grund af udsving i anlægsaktiviteten og forskellige størrelser på museernes ansvarsområder.

I forbindelse med forberedelse af jordarbejder kan bygherre indhente en udtalelse hos det kulturhistoriske museum om, hvorvidt arbejdet indebærer en risiko for ødelæggelse af væsentlige fortidsminder. Som led i udarbejdelsen af udtalelsen kan de arkæologiske museer gennemføre en mindre eller en større forundersøgelse. En konkret vurdering afgør, om der er tale om en mindre eller større forunder-

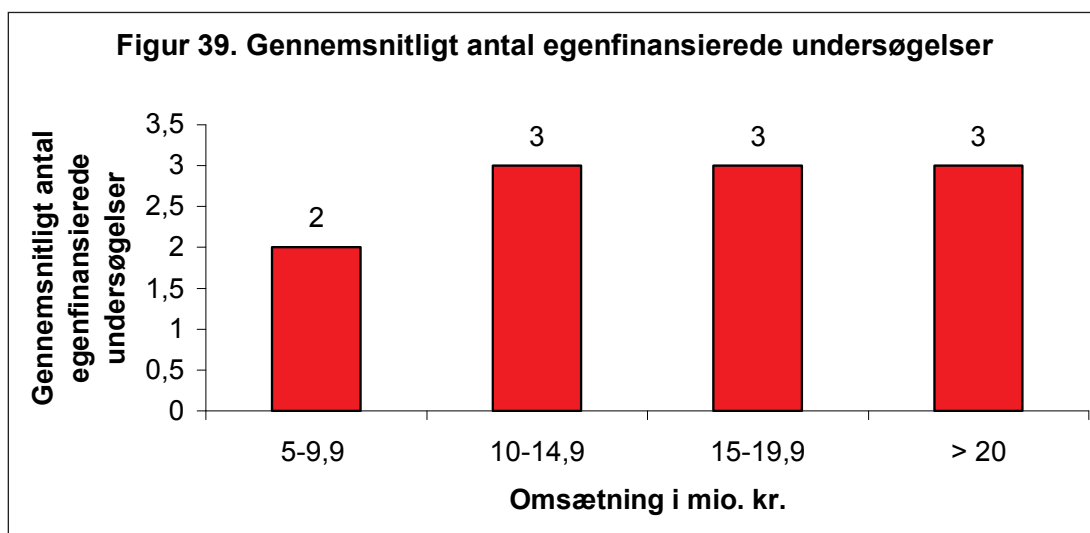
søgelse. Mindre forundersøgelser kan bl.a. karakteriseres af at dække anlægsområder på mindre end 5.000 m<sup>2</sup>. De større forundersøgelser skal finansieres af bygherre på baggrund af museets udarbejdede budget. De mindre forundersøgelser finansieres af museet selv. Hvis det ud fra forundersøgelserne bliver vurderet, at der skal gennemføres en arkæologisk undersøgelse, skal bygherre finansiere den på baggrund af museets udarbejdede budget. Alternativt kan bygherre flytte sit anlægsarbejde, så det ikke er i konflikt med bevaringsinteresser. Alle større forundersøgelser, undersøgelser og deres budgetter skal godkendes af Kulturarvsstyrelsen.

De 43 museer har gennemført 423 mindre forundersøgelser. Der er en stor spredning på, hvor mange mindre forundersøgelser museerne laver. Ét museum laver ingen. 19 museer laver 1-5. 12 museer laver 6-10, og 11 museer foretager 10-53 mindre forundersøgelser.

De arkæologiske museer har fået godkendt 423 budgetter for bygherrefinansierede forundersøgelser og 390 budgetter for bygherrefinansierede undersøgelser. Som det ses i tabel 20 er der stor spredning på, hvor mange budgetter museerne får godkendt.

Tabel 20. Antal godkendte budgetter for større bygherrefinansierede forundersøgelser og bygherrefinansierede undersøgelser

Godkendte budgetter for større forundersøgelser	Antal museer	Godkendte budgetter for undersøgelser	Antal museer
0	1	0	6
1-10	21	1-10	25
11-20	13	11-20	8
21-40	8	21-53	4



Ved siden af de undersøgelser, som gennemføres i henhold til kap. 8, kan de arkæologiske museer som led i deres forskning gennemføre egenfinansierede arkæologiske undersøgelser. De arkæologiske museer har gennemført 114 egenfinansierede arkæologiske undersøgelser i 2009. Der er dog en stor spredning på, hvor mange egenfinansierede undersøgelser museerne laver. Ni museer laver ingen, 19 museer laver 1-3, 15 museer laver 4-9 egenfinansierede undersøgelser.

Figur 39 viser, at der ikke er nogen sammenhæng mellem museernes omsætning og det antal egenfinansierede undersøgelser, de gennemfører i gennemsnit.

# Metodiske overvejelser

Undersøgelsen baserer sig på museernes egne indberetninger. Kulturarvsstyrelsen har i vid udstrækning forsøgt at validere de indkomne spørgeskemaer, men en fuldkommen validering af data er ikke mulig.

Med en 100 % besvarelsesprocent er undersøgelsen fuldt ud repræsentativ. Nogle af museumskategorierne er dog ganske små. Der er kun to naturhistoriske museer og fem museer af blandet kategori. Det betyder, at selvom undersøgelsen er udtømmende, kan selv små forskydninger i data have en afgørende effekt på udfaldet i de to kategorier.

Af tabel 21 ses, hvordan museumskategorierne fordeler sig i de forskellige omsætningsgrupper. De kulturhistoriske museer og kunstmuseerne fordeler sig forholdsvist jævnt i omsætningsgrupperne. Den jævne fordeling bety-

der, at analyserne i kategorierne ikke dækker over, at de kulturhistoriske museer eksempelvis har en omsætningssammensætning, som adskiller sig afgørende fra kunstmuseerne. Det gør sig dog gældende for den blandede kategori, hvor museerne kun har omsætninger over 15 mio. kr. I denne kategori er det vanskeligt at sige, om variationer i forhold til de andre kategorier dækker over reelle forskelle mellem kategorierne, eller om det er den højere omsætning, som giver udslaget.

Museernes bruttoudgifter er valgt som et størrelsesmål, da de afspejler museernes aktivitet. Der kunne være valgt andre størrelsesmål eksempelvis antal brugere eller antal fastansatte. Fælles for alle størrelsesmålene for museerne er, at de alle rummer metodiske problemstillinger i forhold til hvad, man ønsker at analysere.

Tabel 21. Andelen af museer i hver kategori i de enkelte omsætningsgrupper

Omsætning i mio. kr.	Kultur	Kunst	Blandet	Natur	I alt
0-4,99 (n = 22)	14 63,6 %	8 36,4 %	0	0	100 %
5-9,99 (n = 33)	25 75,8 %	8 24,2 %	0	0	100 %
10-14,99 (n = 23)	18 78,3 %	4 17,4 %	0	1 4,3 %	100 %
15-19,99 (n=14)	7 50 %	5 35,7 %	2 14,3 %	0	100 %
> 20 (n=24)	15 62,5 %	5 20,8 %	3 12,5 %	1 4,2 %	100 %

# Bilag

## Bilag 1. Undersøgelsens spørgeskema

(Teksten i *kursiv* er den forklarende tekst i spørgeskemaet)

### Museets navn m.v.

Museets navn, nummer, akronym og CVR-nummer?

### Arbejdsgrundlag

- Hvor mange geografisk adskilte og bemandende besøgsadresser driver museet? (skriv antal)
- Hvor mange af disse er lokalhistoriske arkiver? (skriv antal)
- Angiv hjemstedskommunens ordinære tilskud til museumsdriften i det sidste kalenderår beregnet pr. indbygger. (skriv antal kroner) (*Værdien af gratis husleje, betaling for arkæologiske undersøgelser samt tilskud kommunen yder museet for løsning af andre opgaver end de museale, medregnes ikke.*)

### Museets ledelse

- Hvor mange bestyrelsesmedlemmer er udpeget på baggrund af særlige professionelle kompetencer? (skriv antal) (*Herunder ledelse, jura, økonomi, markedsføring, kommunikation*)
- Hvordan er kønsfordelingen i museets bestyrelse? (skriv antal mænd, antal kvinder)
- Hvad er aldersgennemsnittet i museets bestyrelse? (skriv antal år)

### Medarbejdere

- Har museet fastansatte videnskabelige medarbejdere, der uddannelsesmæssigt modsvarer hele museets ansvarsområde? (Skriv ja / nej) (*Museumslederen medregnes i opgørelsen*)
- Hvor mange fastansatte årsværk rådede museet over i sidste kalenderår? (skriv antal)
- Heraf antal fastansatte videnskabelige årsværk? (skriv antal) (*Museumslederen medregnes i opgørelsen*)
- Hvor mange fastansatte årsværk udgjordes af fleksjobs eller lignende ordninger? (skriv antal)
- Hvor mange årsværk blev udført af medarbejdere i tidsbegrænset ansættelse? (skriv antal)
- Hvor mange årsværk (anslået) blev udført af frivillige? (skriv antal)

### Samlingen og dens bevaring

- Er dele af samlingen uden relation til ansvarsområdet? (ja / nej)
- Hvor mange genstande/værker/præparater **eller** inventarnumre er der i samlingen? Antal genstande/værker/præparater? (skriv antal) Antal inventarnumre? (skriv antal) (*Arkivalier i lokalhistoriske arkiver, der er afdelinger af museet, hører kun til samlingen, hvis museet har truffet principiel beslutning herom. Hvis arkivalierne betragtes som en del af samlingen, er de omfattet af museumslovens bestemmelser om samlingsvaretagelsen. Herunder indberetning til de centrale registre.*)

- Hvor mange kvadratmeter fylder museets samling i den nuværende opstilling? (skriv antal m<sup>2</sup>)  
(I opgørelsen indgår både udstillingsarealer og magasiner. Bygninger og frilandsudstillinger indgår ikke i opgørelsen.)
- Hvor mange kvadratmetre er tilgængelige for offentligheden? ( skriv antal m<sup>2</sup>)
- Fører museet konserveringsfagligt tilsyn med hele samlingen efter faste terminer? (ja / nej)  
(Udlånte og uddeponerede genstande er en del af museets samling)
- Føres der logbog i forbindelse med tilsynet? (ja / nej)
- Hvor stor en procentdel af museets samlinger hører bevaringsmæssigt til i kategorierne:
  - ◆ Formidlingsegnet tilstand (skriv %)
  - ◆ Stabiliseret tilstand (skriv %)
  - ◆ Behandlingskrævende tilstand (skriv %)
  - ◆ Svært skadet tilstand (skriv %)

*(Opgørelsen er oversigtlig, men bør hvile på en konserveringsfaglig vurdering. For definitioner af de forskellige kategorier henvises til Kulturministeriets (2003) "Udredning om bevaring af kulturarven", side 26)*

## Indsamling og udskillelse

- Har museet skriftlige retningslinjer for modtagelse/indkomst? (ja / nej)
- Anfører museet en museumsfaglig begrundelse for hver accession, som en del af sin registrering. (ja /nej)
- Hvor mange genstande/værker/præparater blev optaget i samlingen sidste kalenderår?  
(skriv antal)
- Hvor mange af disse blev passivt indsamlet? (skriv antal)
- Hvor mange kvadratmeter opbevaringsplads fylder sidste kalenderårs indsamlinger? (antal m<sup>2</sup>)
- Har museet en nedskreven plan for udskillelse fra samlingen? (ja / nej)
- Har museet det sidste kalenderår udskilt genstande/værker/præparater fra samlingen? (ja / nej)
- Hvor mange genstande/værker/præparater har museet udskilt fra samlingen sidste kalenderår  
(skriv antal)
- Har museet det sidste år udskilt fra samlingen på grund af:
  - ◆ Bevaringstilstand? (Sæt krydser)
  - ◆ Manglende oplysninger? (Sæt krydser)
  - ◆ Museets ansvarsområde? (Sæt krydser)
  - ◆ Overrepræsentation i centralregistre Museernes Samlinger/KID? (Sæt krydser)

## Registrering

(De følgende 3 spørgsmål vedrører kunst- og kulturhistoriske samlinger)

- Hvor stor en procentdel af museets samling er fuldt registreret, analogt eller digitalt?  
(skriv antal %)
- Hvor stor en procentdel af museets samling er indberettet til Museernes Samlinger / KID?  
(skriv antal %)
- Hvor mange genstande har museet indberettet det sidste kalenderår? (skriv antal)
- Følger museet sin handlingsplan for indberetning til centralregistre? (ja / nej)



- Er museets registratorer uddannede til opgaven? (ja / nej) (F.eks. ved at have gennemgået Museums-højskolens eller ODM's registreringskurser)

## Forskning

- Hvor mange forskningspublikationer har museet publiceret det sidste kalenderår? (jf. forskningsdefinitioner i publikationen "Forskningsstrategi for Kulturministeriets område", Kulturministeriet 2009) Link til publikationen
  - ◆ Arkæologiske? (skriv antal)
  - ◆ Nyere tids kulturhistorie? (skriv antal)
  - ◆ Kunsthistoriske? (skriv antal)
  - ◆ Naturhistoriske? (skriv antal)
  - ◆ Artikler/rapporter (skriv antal)
  - ◆ Monografier /afhandlinger (skriv antal)
- Hvor mange af publikationerne havde en klar forbindelse til museets ansvarsområde? (skriv antal)
- Hvor mange af publikationerne blev udarbejdet med udenlandske samarbejdspartnere? (skriv antal)
- Hvor mange blev udarbejdet i samarbejde med danske museer eller universiteter? (skriv antal)
- Hvor mange blev antaget til udgivelse på forlag, der ikke var museets eget? (skriv antal)
- Hvor mange publikationer var omfattet af referee-ordning eller fagfællebedømmelse? (skriv antal)

## Forvaltning af den faste kulturarv

(Udfyldes af museer med ansvar efter museumslovens kapitel 8)

- Har museet været inddraget i og ydet bidrag til de seneste kommuneplaner? (ja / nej)
- Hvor mange lokalplaner har museet bidraget til det sidste kalenderår? (skriv antal)
- Hvor mange bygge- eller anlægssager har museet behandlet det sidste kalenderår? (skriv antal)
- Hvor mange mindre arkæologiske forundersøgelser har museet gennemført i det sidste kalenderår? (skriv antal)
- Hvor mange egenfinansierede arkæologiske undersøgelser har museet gennemført i det sidste kalenderår? (skriv antal)

## Sikring

- Har museet tyverialarmer med automatisk signaloverførsel? (ja / nej)
- Dækker anlægget hele samlingen? (ja / nej)
- Har museet brandalarmer med automatisk signaloverførsel? (ja / nej)
- Dækker anlægget hele samlingen? (ja / nej)
- Fører museet regelmæssigt tilsyn med museets udstyr til brandbekæmpelse (ja / nej)
- Afholder museet årlige brandøvelser? (ja / nej)
- Har museet skriftlige retningslinjer for opsyn i udstillingerne? (ja / nej)
- Har museet skriftlige retningslinier for data-sikkerhed? (ja / nej)

## Formidling

- Hvor mange af museets formidlingsmedarbejdere har en kompetencegivende uddannelse inden for formidling eller undervisning? (skriv antal)
- Hvor mange særudstillinger har museet vist det sidste kalenderår? (skriv antal)
- Hvor mange virtuelle udstillinger har museet produceret det sidste kalenderår (skriv antal) (Herunder udstillinger på internettet, udstillinger på lokale netværk og udstillinger på lokale computere f.eks. i en udstilling.)
- Har museet brugerinddragende faciliteter på hjemmesiden? (ja / nej) (F.eks. blogs, diskussionsfora og wiki-inspirerede funktioner. Et link til museets mailadresse medregnes ikke)
- Hvor mange omvisninger/foredrag/workshops o.l. i museet (minus skoleundervisning) er gennemført det sidste kalenderår? (skriv antal)
- Heraf for særlige grupper med et outreach-perspektiv? (Skriv antal)
- Hvor mange museumsarrangementer udenfor museet (f.eks. byvandring) har museet gennemført det sidste kalenderår? (skriv antal)
- Har museet skriftlige samarbejdsaftaler med undervisningssektoren? (ja / nej)
- Har museet annoncerede undervisningstilbud koordineret med trinmål og læreplaner? (ja / nej)
- Hvor mange skoleklasser har modtaget museets undervisningstilbud det sidste kalenderår? (skriv antal)
- Hvor mange fra grundskolen? (skriv antal)
- Hvor mange fra ungdomsuddannelser? (skriv antal)
- Hvor mange undervisningspublikationer (trykt eller digitalt) har museet produceret det sidste kalenderår? (skriv antal)
- Hvor mange formidlingspublikationer har museet publiceret det sidste kalenderår?

## Museets brugere

- Hvor mange brugere besøgte museet eller deltog i museets annoncerede museumsarrangementer i det sidste kalenderår? (skriv antal)
- Hvor mange brugere deltog i museets offentlige og annoncerede arrangementer andre steder end på museets adresser? (skriv antal)
- Hvor mange unikke besøg har der været på hjemmesiden det sidste kalenderår? (skriv antal)
- Benyttes Google-analytics til opgørelsen? (ja / nej)
- Hvor mange annoncerede åbningstimer efter kl. 18 havde museet det sidste kalenderår? (skriv antal)
- Hvor mange annoncerede åbningstimer havde museet i weekends før kl. 18 sidste kalenderår? (Skriv antal)
- Har museet én eller flere støtteforeninger? (ja / nej)
- Hvor mange medlemmer havde foreningerne tilsammen? (Skriv antal)

## Bygninger og bygningsdrift

- Hvor stor en procentdel af museets samlede udgifter blev sidste kalenderår brugt til husleje/prioritetsgæld, ejendomsskatter, bygningsdrift og pleje af udendørsarealer. (skriv antal %)

## Bilag 2. Oversigt over museerne i hver museumskategori

### Kultur

Arbejdermuseet  
Billund Museum  
Bornholms Museum  
Bymuseet, Århus  
Danmarks Mediemuseum  
Danmarks Tekniske Museum  
De Danske Kongers Kronologiske Samling  
Den Gamle By, Danmarks Købstadsmuseum  
Djurslands Museum / Dansk Fiskerimuseum  
Egnsmuseet på Sønderkov  
Elmuseet  
Folkemuseet  
Furesø Museer  
Gammel Estrup, Herregårdsmuseet  
Give-Egnens Museum  
Glud Museum  
Greve Museum  
Handels- og Søfartsmuseet på Kronborg  
Helsingør Kommunes Museer  
Herning Museum  
Historiens Hus, Ringsted  
Hjerl Hedes Frilandsmuseum  
Holbo Herreds Kulturhistoriske Centre  
Holbæk Museum  
Holstebro Museum  
Horsens Museum  
Hørsholm Egn Museum  
Industrimuseet Frederiks Værk  
Industrimuseet, Horsens  
Kalundborg Museum  
Kroppedal Museum  
Kulturhistorisk Museum Randers  
Kvindemuseet i Danmark  
Københavns Bymuseum  
Køge Museum  
Lemvig Museum  
Limfjordsmuseet  
Læsø Museum  
Marstal Søfartsmuseum  
Middelfart Museum  
Moesgård Museum  
Morslands Historiske Museum  
Museerne i Fredericia  
Museerne på Vestfyn  
Museerne.dk  
Museet for Syddjurs  
Museet for Thy og Vester Hanherred  
Museet for Varde By og Omegn  
Museet Færggården

Museet på Koldinghus  
Museum Amager  
Museum Lolland-Falster  
Nordjyllands Historiske Museum  
Nordjyllands Kystmuseum  
Næstved Museum  
Odder Museum  
Odsherreds Kulturhistoriske Museum  
Ringkøbing-Skjern Museum  
Roskilde Museum  
Rudersdal Museum  
Silkeborg Kulturhistoriske Museum  
Skanderborg Museum  
Struer Museum  
Svendborg Museum  
Sydvestjyske Museer  
Sydvestsjællands Museum  
Teatermuseet i Hofteatret  
Try Museum  
Vejde Museum  
Vendsyssel Historiske Museum  
Vesthimmerlands Museum  
Viborg Stiftsmuseum  
Vikingskibsmuseet i Roskilde  
Ærø Museum  
Øhavsmuseet (Faaborg)  
Øhavsmuseet (Langeland)  
Økomuseum Samsø  
Østfyns Museer

### Kunst

Arken, Museum for Moderne Kunst  
Aros, Aarhus Kunstmuseum  
Bornholms Kunstmuseum  
Det Danske Kunstindustrimuseum á  
Esbjerg Kunstmuseum  
Fuglsang Kunstmuseum  
Faaborg Museum for Fynsk Malerkunst  
Herning Kunstmuseum  
Holstebro Kunstmuseum  
Horsens Kunstmuseum  
J.F. Willumsens Museum  
Kastrupgårdsamlingen  
Kunsten, Nordjyllands Kunstmuseum  
Kunstmuseet Køge Skitsessamling  
Louisiana, Museum for Moderne Kunst  
Museet for Fotokunst  
Museet for Samtidskunst  
Nivaagaards Malerisamling

Ny Carlsberg Glyptotek  
Randers Kunstmuseum  
Ribe Kunstmuseum  
Silkeborg Kunstmuseum  
Skagens Museum  
Skovgaard Museet  
Storm P. -Museet  
Thorvaldsens Museum  
Trapholt  
Vejen Kunstmuseum  
Vejle Kunstmuseum  
Vendsyssel Kunstmuseum  
Vestsjællands Kunstmuseum

## Natur

Naturama  
Naturhistorisk Museum - Århus

## Blandet

Fiskeri-og Søfartsmuseet (Kultur og natur)  
Museum Salling (Kultur, kunst og natur)  
Museum Sønderjylland (Kultur, kunst og natur)  
Odense Bys Museer (Kultur og kunst)  
Østsjællands Museum (Kultur og natur)

TITEL: Danske museer i tal. Baseret på oplysninger fra 2009.

UDGIVER: Kulturarvsstyrelsen (2011).

FOTOS:

Forside: Kulturarvsstyrelsen

Bagside: Thorvaldsens Museum

TEKST OG REDAKTION: Hans-Henrik Landert og Berit Fruelund Kjærside, Kulturarvsstyrelsen.

GRAFIK: Kristin Wiborg.

ISBN: 978-87-91298-87-5

TAK: Kulturarvsstyrelsen vil gerne takke alle de stats-  
anerkendte museer for deres bidrag til undersøgelsen.

KULTURARVSSTYRELSEN

Museer

H.C. Andersens boulevard 2

1553 København V

Telefon 33 74 51 00

post@kulturarv.dk

www.kulturarv.dk

DANSKE MUSEER I TAL



KUL  
TUR  
ARV



KULTURARVSTYRELSEN  
H.C. ANDERSENS BOULEVARD 2  
1553 KØBENHAVN V

TELEFON: 33 74 51 00  
post@kulturarv.dk  
www.kulturarv.dk