

INDUSTRISAMFUNDETS KULTURARV

2. del: Undersøgelse af kriterier og metoder til prioritering af bevaringsværdi i industrianlæg og – miljøer

Indhold

<i>Indledning</i>	3
<i>Baggrund</i>	3
<i>Formål</i>	3
<i>Undersøgelsesmetoden</i>	3
<i>Forbehold og begrænsninger</i>	4
<i>Undersøgelsens indhold</i>	5
<i>Kort resume af de vigtigste konklusioner</i>	5
<i>Diskussion</i>	5
<i>Danmark: KIP- og SAVE-metoden</i>	7
<i>Australien: Burradokumentet</i>	11
<i>Burradokumentets værdier</i>	15
<i>Konklusion om den australske tilgang</i>	15
<i>USA: The Getty Conservation Institute</i>	16
<i>Økonomisk vurderingsproces</i>	16
<i>Hvad er kulturarv?</i>	18
<i>Bevaring er ikke objektiv men en forhandling mellem forskellige værdier</i>	18
<i>Konklusion om den amerikanske tilgang</i>	20
<i>Fremtidssikring af kulturarven</i>	21
<i>Sverige: Kulturhistorisk vurdering af bebyggelse og Agenda kulturarv</i>	22
<i>Kulturhistorisk vurdering af bebyggelse</i>	22
<i>Agenda kulturarv</i>	24
<i>Økonomien bag projektet</i>	24
<i>Baggrund</i>	24
<i>I samfundets tjeneste</i>	25
<i>Den svenske diskussion</i>	25
<i>Konklusion, Sverige: Mod en demokratisering af kulturarven</i>	27
<i>Norge: En norsk metode</i>	29
<i>Udvælgelsesmetode i Norge</i>	29

<i>A. Opstartsfasen</i>	29
<i>B. Fase 1: Oversigt</i>	30
<i>C. Fase 2: Udvælgelse og arbejdsudvalg</i>	30
<i>D. Fase 3: Dokumentation, besigtigelse og registrering</i>	31
<i>E. Fase 4 – Opfølgingsfase</i>	31
<i>Konklusion om den norske metode a la David Brand</i>	32
<i>Holland: Værdisætning af landskaber</i>	33
<i>Top-down method: ”Fra top til bund metoden”</i>	33
<i>Udvælgelseskriterier</i>	34
<i>The Belvedere Project i Holland</i>	35
<i>Kortlægning og værdisætning til ”The Belvedere map”</i>	35
<i>Landscape Monitoring System</i>	35
<i>Evaluering af de hollandske metoder</i>	37
<i>Konklusion</i>	38
<i>Litteraturliste og kilder</i>	41

Indledning

Baggrund

Kulturarvsstyrelsen bevilgede i 2004 66.000 kr. til frikøb af Mette Slyngborg, Esbjerg Museum, til at undersøge kriterier og metoder til prioritering af bevaringsværdi i industrianlæg og –miljøer, herunder en udpegning af regionale vigtige industriminder. Efter første del af rapporten, hvor industriminderne blev udpeget, rummer denne anden del en gennemgang af forskellige landes metoder og kriterier til prioritering af bevaringsværdi i industrianlæg og kulturmiljøer.

Formål

Formålet med indsamlingen og formidlingen af andre landes metoder er at kunne bruge disse metoder til inspiration, igangsætning af en kvalificeret faglig debat, og fremtidig udvikling af de danske metoder og kriterier, således at der kommer en øget fokus på og bevidsthed om, hvilke kriterier man udvælger bevaringsværdige anlæg ud fra. Samtidig er det formålet at søge efter ligheder og forskelle i de enkelte landes metoder.

Undersøgelsesmetoden

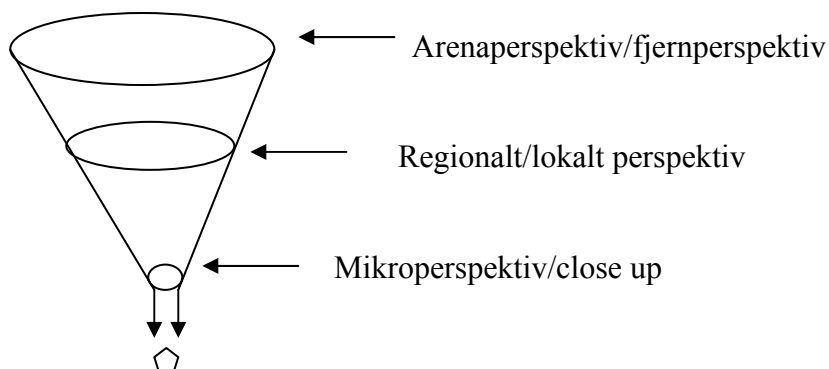
For at indkredse forskellige landes metoder og tilgang til kulturmiljøer, kulturarv og specifikt industrimiljøer, har jeg søgt og fundet publikationer, som beskriver forskellige tilgange og metoder til arbejdet med kulturarv – metoder som kan karakterisere de enkeltes landes nationale identitet og kulturopfattelse. Målet har været at kunne formidle de forskellige metoder for at vise de forskellige tilgange til kulturarven.

Der er blevet taget kontakt til forskere i Danmark og Europa, og der er blevet sendt forespørgsler ud pr. mail til de nøglepersoner, som er blevet anbefalet.

Det har været hensigten at sammenligne de indsamlede metoder med hinanden – og med den danske KIP-metode. Det har dog vist sig problematisk at sammenligne metoderne direkte fordi de enkelte landes tilgange og metoder til prioritering af industrianlæg og miljøer har vist sig at være meget forskellige. Landenes perspektiver er forskellige – hos nogle beskrives kulturbevaringsarbejdet på et operationelt plan, mens andre landes metoder i højere grad er en ideologisk eller filosofisk tilgang til emnet: Hvad skal bevares i landskabet, hvordan og hvorfor – og hvilken metode skal anvendes? Konklusionen på sammenligneligheden er, at nogle parametre kan sidestilles, andre ikke. Med udgangspunkt i denne viden vil jeg søge at stille de forskellige metoder op mod hinanden og beskrive ligheder og forskelle.

Nogle af de indsamlede metoder omhandler fredning af bygninger og anlæg, andre handler om kulturmiljøer og andre igen om udpegning af bevaringsværdige elementer i landskabet. Da tilgangen og typen af bevaringsbestræbelser er meget forskelligt fra land til land, har jeg valgt at se det som overordnede tilgange, som principielt fortæller om forskellige vinkler eller fokusområder i forhold til kulturarven.

Figur 1. Overordnet set kan man symbolisere tilgangen til kulturarven med denne model:



Uanset hvilken metode, der udvælges til at analysere og prioritere kulturarvsanlæg, vil metoden kunne anvendes både til større sammenhænge såvel som til mindre enkelt-anlæg. Det handler altså i højere grad om hvilken optik/metode man bruger, end om objektets størrelse.

Princippet bag den metode, man anvender, er det samme. Og det gælder for de fleste af de metoder anvendt i udlandet, som jeg har undersøgt – metoderne kan principielt bruges som tilgang til hvad som helst fra hele landskaber til enkelte industriminder. På denne baggrund har jeg ikke skelnet mellem metoder som er udviklet specifikt til f.eks. industrianlæg – men har udvalgt forskellige operationelle tilgange og filosofier, som ligger bag prioriteringsarbejdet.

Forbehold og begrænsninger

Indsamlingen af andre landes metoder har skullet foregå indenfor en periode på 3 måneder.

Denne periode har vist sig at være for kort i forhold til den oprindelige ambition: At gå i dybden med udvalgte landes metoder. Det har været tidskrævende at indhente oplysninger, at få fat i de rette personer, og at fremskaffe det materiale, der var nødvendigt for at få et overblik. Derfor kan rapporten betragtes som en foreløbig oversigt, et pilotprojekt, hvor det har været målet at undersøge ”markedet” og indsamle de metoder, som er blevet anbefalet eller er fundet undervejs.

De indsamlede metoder er under konstant forandring og udvikling. Derfor tegner denne rapport kun et øjebliksbillede af, hvilke metoder der anvendes p.t.

Da nogle lande opererer lokalt, regionalt og nationalt med divergerende metoder, har det ikke været muligt at skabe et fuldstændigt overblik over de enkelte landes anvendte metoder. Metoderne er under konstant udvikling, og nogle landes metoder er ikke publicerede som anerkendte statslige metoder. Af den grund har jeg bl.a. måtte udelukke Tyskland, da delstaterne har hver deres tilgang til industrimiljøer, og jeg har i stedet fokuseret på de metoder jeg har læst om og hørt om som banebrydende – enten for et helt kontinent: F.eks. Burra charter i Australien – eller metoder, som fortæller meget om den nationale kultur og næsten kan siges at tolkes som et spejlbillede af nationalidentiteten: Bl.a. som gælder de svenske og amerikanske metoder, jeg har valgt at arbejde med i projektet. Samtidig har jeg medtaget de danske metoder, samt en metode i Norge og flere forskellige metoder i Holland – disse metoder er karakteristiske ved at være mere klart definerede, og mere operative end de førstnævnte. Af tidsmæssige årsager har jeg prioriteret de indsamlede engelske metoder fra.

Undersøgelsens indhold

Denne undersøgelse rummer en kort gennemgang af de danske metoder – KIP-metoden og SAVE-metoden samt redegør for en amerikansk, en australsk og to svenske metoder, samt en norsk og tre hollandske metoder. Den amerikanske metoder, der er udvalgt, er udarbejdet af The Getty Conservation Institute i Los Angeles i år 2000 og 2002, den australske metode beskrives ud fra retningslinierne i The Burra Charter fra 1992 og de svenske metoder, som er medtaget her fremgår dels af bogen: Kulturhistorisk vurdering af bebyggelse udgivet af Det svenske Rigsantikvariat i 2002 samt den nye politiske satsning i Sverige: Agenda Kulturarv, 2004. Den norske metode er udviklet af David Brand, og de hollandske metoder er udviklet af planlægningsmyndigheder i Holland.

Kort resume af de vigtigste konklusioner

De forskellige metoder, der er udvalgt her, har trods deres forskellige udgangspunkter mange ting til fælles. Grundlæggende er alle de udvalgte metoder baseret på kultursyn, der går ind for bevaring af vægtige kulturhistoriske minder – og gerne for nutidens befolkning og med inddragelse af borgerne i beslutningsprocessen. De enkelte metoder adskiller sig fra hinanden ved at fokusere på forskellige arbejdsprocesser eller ideologiske tilgange til selve kulturarvsarbejdet eller tanker omkring hvilke interesser, der spiller ind, når der skal tages beslutninger. Disse forskellige tilgange er forsøgt beskrevet i denne rapport. Metoderne er undervejs sammenlignet indbyrdes, og en overordnet sammenligning ses i den afsluttende konklusion.

Diskussion

Da industrianlæg og industrihistorie er komplekse størrelser med mange mulige indgangsvikler, findes der mange forskellige tilgange til og kriterier for, hvorfor og hvordan anlæg bør bevares. Som optakt til dette projekt med indsamling af andre landes metoder stillede jeg spørgsmålet:

Ud fra hvilke kriterier udvælges et kulturmiljø eller anlæg?

Oprindeligt ville jeg undersøge hvilke prioriteringskriterier de forskellige lande brugte, for at sammenligne disse og opstille nye kriterier til dette arbejde. Det viste sig dog, at det var hele fundamentet og tankegangen bag bevaringspolitikken der adskilte sig – der var tale om kulturelt forskelligt baserede grundlag for og forskellige ideologiske og filosofiske tilgange til kulturarven. Derfor blev spørgsmålet mindre vigtigt: og en andet og mere væsentlig problemstilling trådte frem:

”Der findes ingen objektive bevaringsværdier. Vi opstiller selv kriterier og prioriteringer. Kravene er blot at få disse prioriteringssystemer lagt åbent frem til diskussion og afvejning.”¹

Erland Porsmose, Kertemindeegnens museer

Dette er formålet med mit projekt: At finde, sammenligne og beskrive disse forskellige metoder, så man bagefter er bevidst om, hvad man gør – og hvorfor. Undervejs vil jeg forholde mig til ovenstående citat, og undersøge, om det gælder i forhold til de udenlandske metoder.

¹ Hvor står dansk landskabsforskning? Af museumsdirektør Erland Porsmose, Kertemindeegnens Museer. I tidsskriftet: Miljøforskning, nr. 50, 2002, p. 49.

Men projektet er ikke let: I en samtale med Erland Porsmose², gav han udtryk for, at det at definere prioriteringskriterier i kulturmiljøarbejdet er meget svært. Der findes forskellige fagtraditioner med uendelig mange mulige kriterier. Dette er et reelt problem. Bevaringsværdien afhænger af formålet man bevarer til. Erland Porsmoses indgangsvinkel er det kulturskabte landskab – noget der har en historie. Dette kan man behandle som anden historisk formidling, nemlig som den specifikke historie med den menneskelige indfaldsvinkel. Samtidig mener han, at et springende punkt er den unikke tankegang: Det særegne i særdeleshed: Set fra den historiske synsvinkel er det generelle mere interessant end det unikke. Det nye revolutionerende er, at man skal fokusere på det generelle – og her er dilemmaet og problemet at dette giver mulighed for bevaring af store mængder: Og hvad skal så bevares frem for noget andet? Et valg af det generelle kræver sikker argumentation og en myndighedsmagt.

Erland Porsmose mener, at problemet er, at folk ønsker og ser det bevaringsværdige som det, der er skønt, kønt og pænt. Derfor bør man behandle omgivelserne som kultur/kunst eller naturlandskaber – og ud fra dette anlægge et skøn på de værdier, der bør bevares.

Først og fremmest mener jeg, at man kun kan udvælge industriminder eller andre kulturarvsminder, hvis man har nogle fælles kriterier at gå ud fra. Man skal beslutte hvilke kriterier, hvilke kvaliteter industrianlæg skal rumme, for at de – frem for nogle andre – kan få status af industriminder.

Kriterierne behøver ikke være forudbestemte og fastlagte: Det væsentlige er, at udgangspunkterne for valget og synsvinklen er nogenlunde den samme, og at valget af kriterierne er bevidst.

Naturligvis skal man før man står med det enkelte industriminde først have den historiske forudsætning på plads: Er dette en vigtig branche, en vigtig type virksomhed – er den repræsentativ for regionens historie og lokaliseringen af industri på stedet?

Efter en grov sortering med udvalg af de brancher og vægtigste industrier i et område, skal man til at måle virksomhederne mod hinanden: Prioritere nogle frem for andre. Og hvordan gør man det? I udpegningen af industriminder (se 1. del af rapporten) blev KIP-kriterierne valgt som redskaber i udvælgelsesprocessens sidste analyse. Andre kriterier og metoder kunne med lige så god ret være anvendt som udvælgelsesmetode: Hovedsagen er, at man er bevidst om, hvorfor man udvælger, ud fra hvilke kriterier – og at man efterfølgende kan argumentere for valget.

Men hvordan tænker man i udlandet i forhold til udvælgelse af bevaringsværdige bygninger, industrianlæg og kulturminder?

Generelt kan man – måske ikke overraskende – sige, at hver metode har sit udspring i en bestemt måde at tænke på – og at denne måde at tænke på lægger tæt op af de nationer, som metoden repræsenterer.

Jeg vil i det følgende beskrive de danske metoder, KIP-metoden og SAVE-metoden - og herefter beskrive nogle af de ideer og metoder, der arbejdes med i Australien, USA, Sverige, Norge og Holland. Undervejs vil jeg kommentere og sammenligne metoderne samt som afsluttende konklusion trække nogle af de nye vinkler frem, som den danske tradition kan drage fordel af i udviklingen af det videre kulturarvsarbejde.

² Leder af Kertemindeegnens museum, samtale d. 20.9.04.

Danmark: KIP- og SAVE-metoden

SAVE³ og KIP⁴ er to ligeværdige metoder, udviklet af nationale myndigheder i Danmark til håndtering af forskellige dele af kulturarven. SAVE-metoden er udviklet til bygningskultur, KIP-metoden er et redskab til håndtering af kulturmiljøer. Begge metoder anvendes fortsat sideløbende og kan kombineres ved udpegning af bevaringsværdier i by og på land.

SAVE⁵ er en metode, der er udviklet af planstyrelsen til kortlægning og registrering af bevaringsværdige helheder og arkitektoniske bevaringsværdier. Metoden er udviklet således, at resultaterne kan publiceres i en oversigtlig form såsom kommuneatlas. Metoden kan samtidig bruges til kvalificeret planlægning i kommunen samt til byggesagsadministration. SAVE-metoden består af en forundersøgelse, hvor man bl.a. beskriver de historiske, de topografiske og de arkitektoniske hovedtræk. Herefter følger en beskrivelse af de mest dominerende landskabelige træk og bymæssige elementer. Kortlægnings- og registreringsmetoden er opdelt i tre faser: Forundersøgelse, feltarbejde og fremstilling af et kommuneatlas. Den enkelte bygning vurderes med en sammenfattende vurderingsværdi ud fra fem kriterier: Den arkitektoniske værdi, den kulturhistoriske værdi, den miljømæssige værdi, originalitet og stand. Herefter fremkommer en bevaringsværdi, hvor de enkelte bygninger markeres i en skala fra 1 –9. SAVE- metoden er blevet anvendt til fremstillingen af kommuneatlas, som er en illustreret sammenfatning af forundersøgelsen og af kortlægnings- og registreringsarbejdet. Borgerinddragelse er en forudsætning for SAVE-metoden, hvor orienterende møder med borgerforeninger danner baggrund for udvælgelsen af bevaringsværdige helheder⁶.

KIP-metoden går i korte træk ud på en arbejdsproces delt i 6 forskellige faser. Modellen er kortlægning kombineret med karakteristiker af landskaber, med oversigtsplaner over tid, tema og landskab, hvorfra kortlægningstemaer udvælges (se figur 2). Er det f.eks. karakteristisk for et område med skipperbyer og andelsbyer, kan dette være et tema, man kortlægger. Kortlægningen foretages via besigtigelser og registreringer som danner grundlaget for en foreløbig udpegning af kulturmiljøer og analyseområder (se figur 3). Herudfra foretages en analyse af de foreløbigt udpegede områder, bl.a. de kulturhistoriske træk og bevaringstilstanden. I de sidste to faser sker en afgrænsning af kulturmiljøerne (se figur 4): Ud fra afgrænsningskriterier som f.eks. ejerlav og topografi afgrænses miljøerne. I sidste fase prioriteres kulturmiljøerne indbyrdes via prioriteringskriterier. Efter en analyse af disse kriterier foretages også en vurdering af de historiske hovedtræks bevaringstilstand, sårbarhed og behov for tiltag, som vigtige elementer i såvel afgrænsningen som prioriteringen af kulturmiljøer.

Begge metoder er udviklet af fagpersoner indenfor planlægning og kulturhistorie, og begge metoder rummer forskellige former for borgerinddragelse ved informations- og debattmøder under forløbet. SAVE-metoden er i sin grafiske form visuelt pædagogisk og formidlingsvenlig. KIP-metoden anvender flere kriterier end SAVE-metoden ved udvælgelsen af og argumentation for udpegning af kulturmiljøer.

Som planlægningsredskaber er SAVE og KIP-metoderne således anvendelige og samtidig underordnet en politisk dagsorden. Efter en demokratisk proces skal de folkevalgte tage stilling til,

³ SAVE står for Survival of the Architectural Values in Environment.

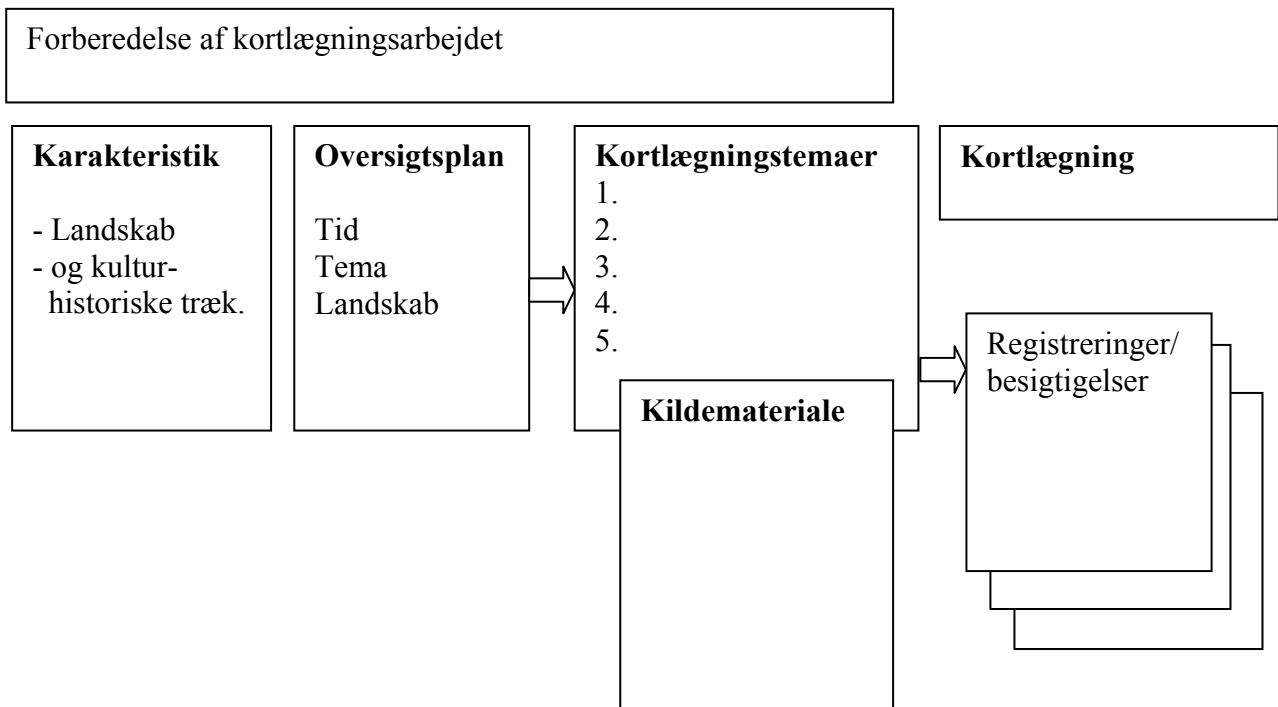
⁴KIP står for Kulturhistorien i Planlægningen. Se Udpegning af værdifulde kulturmiljøer i regionplanlægningen. Miljø- og Energiministeriet, Skov – og Naturstyrelsen, 1999.

⁵ InterSAVE, Internationales System zur Erfassung architektonischer Werte. Miljø og Energiministeriet, 1995. Og Kommuneatlas Esbjerg, Miljøministeriet Planstyrelsen i samarbejde med Esbjerg Kommune, 1992.

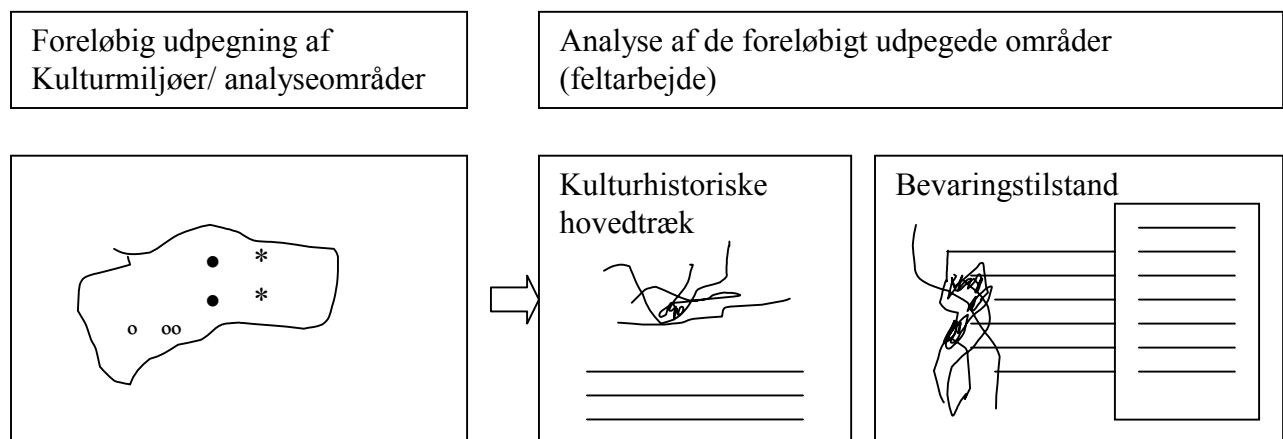
⁶ Kommuneatlas Esbjerg, Miljøministeriet Planstyrelsen i samarbejde med Esbjerg Kommune, 1992, p.2.

hvorvidt noget bevares eller ej. Da metoderne er udviklet som planlægningsredskaber, er der ikke indbygget en bevarings- eller sikringsproces af de udpegede bygninger/miljøer i metoderne. Metoderne udpeger bevaringsværdi, hvorefter det er en politisk beslutning om udpegningerne følges.

Figur 2. Kulturhistorien i Planlægningen – KIP-metoden⁷:

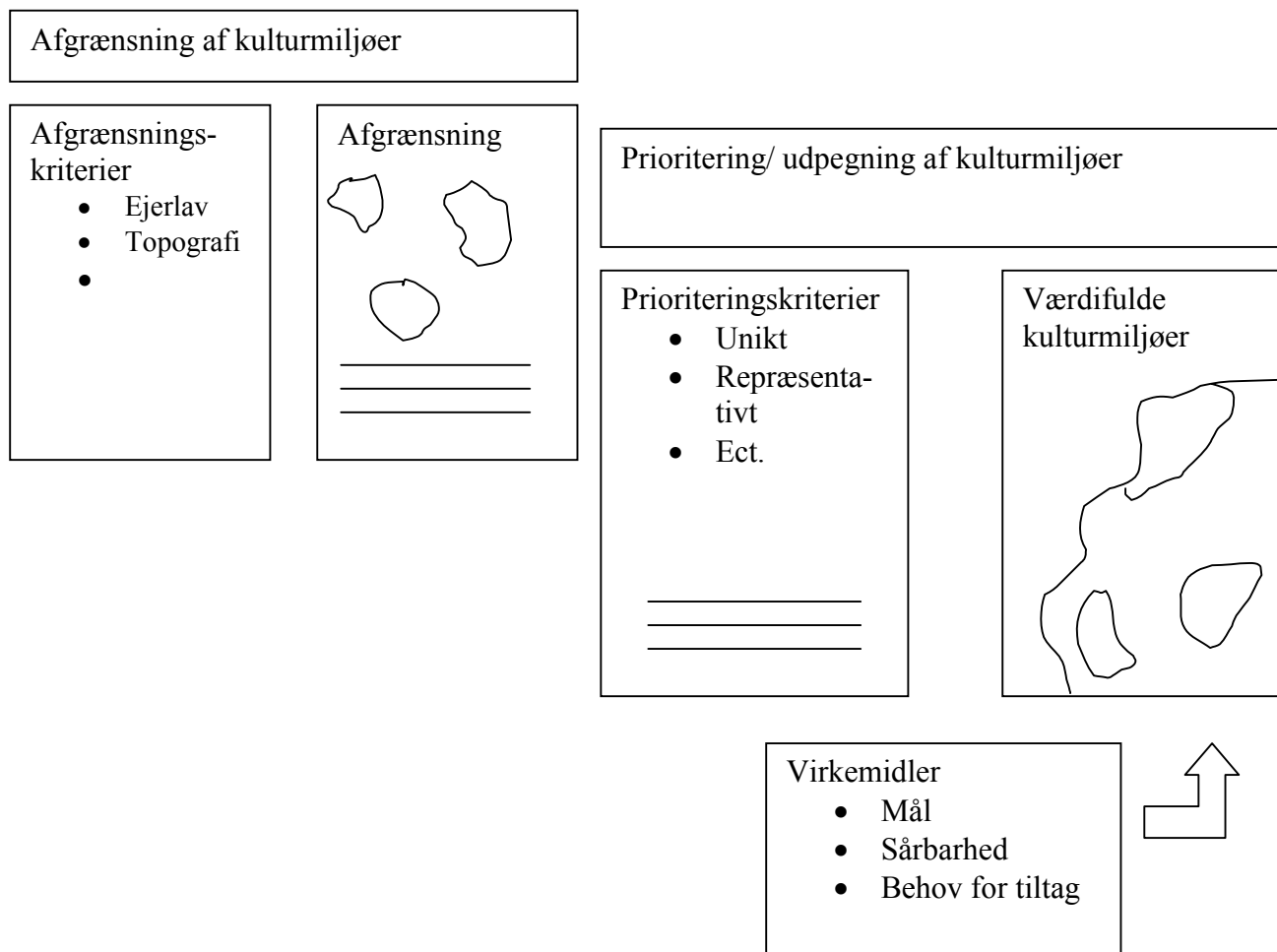


Figur 3 KIP-metoden: Forløbig udpegning og analyse af udpegede områder:



⁷ Illustrationerne til figur 1 –3 er kopieret fra Udpegning af værdifulde kulturmiljøer i regionplanlægningen. Miljø- og Energiministeriet. Skov og Naturstyrelsen. 1999.

Figur 4. KIP-metoden. Afgrænsning, prioritering, kriterier og virkemidler:



I afgrænsningen af kulturmiljøer i KIP-metoden inddrages såkaldte prioriteringskriterier, hvor selve prioriteringen og udpegningen af kulturmiljøer undersøges via en gennemgang af, hvad det enkelte miljø rummer af udvalgte kriterier. Prioriteringskriterierne er følgende:

- *Unikt – sjældent* (sjældent i landet)
- *Sjældent i regionen*
- *Repræsentativt - som type. F.eks. industrimiljø*, for en tidsepoke, f.eks. andelsby/stationsby, for det geografiske område, f.eks. havnerelateret industri
- *Det egnspecifikke – for et geografisk område, eller helt specielt for et område.*
- *Bevaringstilstanden*, vil altid indgå som et kriterium. Den fysiske tilstand.
- *Funktionen*, er stedet/bygningen stadig i drift? Eller anvendes den til noget andet?
- *Autenticiteten*: Knytter sig til bevaringstilstanden og den oprindelige funktion, fx korn- og foderstoffabrikken i funktion.
- *Historisk kildeværdi*: Elementer og sammenhænge, der udgør en kilde til vores viden om fortiden.
- *Identitetsværdien*: Kan opdeles i national karakter, regional karakter eller lokal karakter.

- *Oplevelsesværdien*: Den umiddelbare erkendelse af omgivelserne.
- *Fortælle værdien*: bygger på en forstandsmæssig erkendelse af omgivelserne og en vis forhåndsviden. Et sted, der fortæller en historie, når det sættes ind i en sammenhæng.
- *Diversitet*: Når et miljø repræsenterer mange forskellige temaer.
- *Homogenitet*: Der enten kan knyttes til et miljø, der repræsenterer en bestemt del af historien, eller et bestemt fysisk udtryk.
- *Sammenhæng til naturgrundlaget*: Hvor bebyggelsesstruktur og dyrkningssystem stadig tydeligt afspejler de naturgivne forudsætninger, f.eks. et system af vandmøller knyttet til ådalen.

Udover disse værdier arbejdede pilotprojektet også med parametre som historisk kildeværdi, som normalt knytter sig til ovennævnte kriterier, og som er defineret som noget med videnskabelig værdi. Samt æstetiske værdier – der ikke i sig selv er prioriteringsgrundlag for et kulturmiljø, men har betydning for bl.a. oplevelsesværdien. Disse ekstra kriterier er således underordnet de ovenstående.

I prioriteringen af de afgrænsede kulturmiljøer i Pilotprojekt Vest⁸ blev der foretaget en inddeling i en skala høj – middel – lav for at vurdere, om et miljø var mere eller mindre værdifuldt. Miljøer af national betydning har ifølge KIP-metoden altid en høj prioritet, mens områder af regional betydning kan have høj såvel som middel prioritet, afhængigt af i hvor høj grad miljøer lever op til ovenstående prioriteringskriterier. Karakteriseres et miljø som havende lav prioritet, så medtages det ikke i den endelige udpegning af værdifulde kulturmiljøer.

Australien: Burradokumentet

ICOMOS i Australien har siden slutningen af 1970'erne stræbt efter en holistisk vurderings- og bevaringsproces. Dette resulterede i 1979 i *The Burra Charter* som siden er omarbejdet flere gange. *The Illustrated Burra Charter - Making good decisions about the care of important places*, fra 1992⁹ viser en mulig proces for at sammenholde den flerkulturelle, demokratiske og holistiske bevaring af alt fra et enkelt objekt til et helt miljø. Dokumentet er ikke baseret på en egentlig ideologi, heller ikke en egentlig teori, men sætter fokus på selve *vurderingsprocessen*. Dog er hensigterne i Burra Charter ideologiske. Man fremhæver vigtigheden af at identificere og belyse alt som berøres af en plads eller et sted inden man gør selve indgrebet. Australierne forstår de bevaringstiltag, som påføres et sted som et indgreb. Enhver handling i forhold til bevaring anskues generelt som et indgreb i Burra Charter.

The Burra Charter er baseret på praktisk og brugbar anvendelse og er alment accepteret som standard for kulturarvs bevaringspraksis i Australien. Regeringen følger den filosofi, som rummes i The Burra Charter når den donerer midler til bevaringsarbejde.

The Burra Charter kan anvendes til mange typer steder af betydning. Charteret rummer principper og metoder som kan bruges i forhold til et monument, en ruin, en bygning, et klippemaleri el. udgravning, en hytte, en vej el. en mine – eller et arkæologisk sted – et helt distrikt eller en region. Charteret rummer også guidelines (retningslinier) til hvordan man konkret handler og rummer oplysninger om, hvad kulturel betydning og bevaringspolitik er samt hvordan rapporter forberedes.

⁸ Pilotprojekt Vest, Ribe Amt, 2. fase. Afgrænsning og prioritering af kulturmiljøer, p. 11-12. Miljø- og Energiministeriet. Skov og Naturstyrelsen 1998.

⁹ The Illustrated Burra Charter – Making good decisions about the care of important places. Australia Icomos. 1992.

Målgruppen for The Burra Charter er skiftet fra at være professionelle kulturarvsforvaltere – arkæologer og arkitekter, til alle der er involveret i bevaringen af vigtige steder, også lodsejere og generelt folk, som interesserer sig for kulturarv.

The Burra Charter rummer en guide til bevaring af væsentlige steder: Ved at beskrive principper¹⁰ og ved at foreslå en logisk systematik i arbejdet. The Burra Charter rummer ikke en facitliste til hvad der skal bevares, men ud fra retningslinierne og metoden skal man selv beslutte, når man har gennemført arbejdsprocessen. Overordnet set arbejder Burradokumentet med 4 værdigrupper: De historiske værdier, de videnskabelige værdier, de sociale værdier og de æstetiske værdier.

Hovedtemaet i the Burra Charter er 7 enkle, men vigtige idéer:

1. Stedet i sig selv er vigtigt
2. Forståelse for stedets betydning
3. Forståelse for anlægget (det materielle levn på stedet)
4. Betydningen af retningslinier (Guide-lines)
5. Gør det nødvendige, så lidt som muligt
6. Gem dokumentationen
7. Gør alt i logisk orden/systematisk

Ad. 1: Stedet i sig selv er vigtigt: Stedet rummer information, som ikke kan rummes i en dokumentation (foto, video, tegninger, beskrivelser mv.) Oplevelsen af et sted kan ikke erstattes da et sted er oplevelsesmæssigt uerstatteligt.

Her nævnes der eksempler, f.eks. steder brugt af Aborigines, industrianlæg mv.

The Burra Charter fokuserer på *stedet i sig selv* og anvender begrebet "*fabric*", som refererer til alle fysiske materielle levn på stedet. (incl. stier el. tegn på brugen af stedet gennem årene)

Ad. 2: Forståelse for stedets betydning: Hvorfor er stedet betydningsfuldt?

Begrebet "cultural significance" refererer til kvalitetene, som gør et sted betydningsfuldt.

Betydningsfulde steder hjælper til at forstå fortiden, de beriger vort liv nu – og vi forventer at de vil være af værdi for fremtidige generationer. I forhold til historien, skal man her også undersøge, om "*the fabric*" viser historien.

Ad. 3.: At forstå anlægget (det materielle levn på stedet - the fabric): Man skal stille sig spørgsmålene: Hvad er vigtigt? Hvad er anlæggets tilstand? (stabilitet). Hvad er kulturelt betydningsfuldt ved anlægget, som kan være svært at gennemskue: En nøje undersøgelse er nødvendig. I forhold til stabilitet/sårbarhed: Man undersøger om stedet kan holde til besøgende samt anlæggets nuværende fysiske tilstand.

Ad. 4. Betydningen af retningslinier (Guide-lines)

Gennemgang af retningslinierne hjælper til at beslutte hvilken betydning et sted har. Derved kan man beslutte hvordan et sted kan passes, og hvilke forandringer, der er i overensstemmelse med stedets potentiale. Forandringer må ikke påvirke stedets betydningsindhold. Der kan muligvis opstå en konflikt mellem beskyttelse af kulturel betydning og mødet med andre forventninger.

¹⁰ The Illustrated Burra Charter, p. 10 og følgende.

Ad. 5. Gør det nødvendige, så lidt som muligt!

Forarbejdet med undersøgelse, analyse og politiske beslutninger kan føre til en handlingsplan: Her kan opereres med 3 kategorier:

1. Arbejde for beskyttelse af anlægget.
2. Arbejde for formidling af anlægget.
3. Arbejde med at gøre stedet tilgængeligt for publikum.

Det overordnede mål er at gøre så lidt som muligt ved selve anlægget. Det er en minimalistisk metode, hvor der skal ske så få forandringer som muligt for at beskytte det historiske bevis. Hvis der alligevel foretages ændringer, så skal disse være synlige som ikke-autentiske.

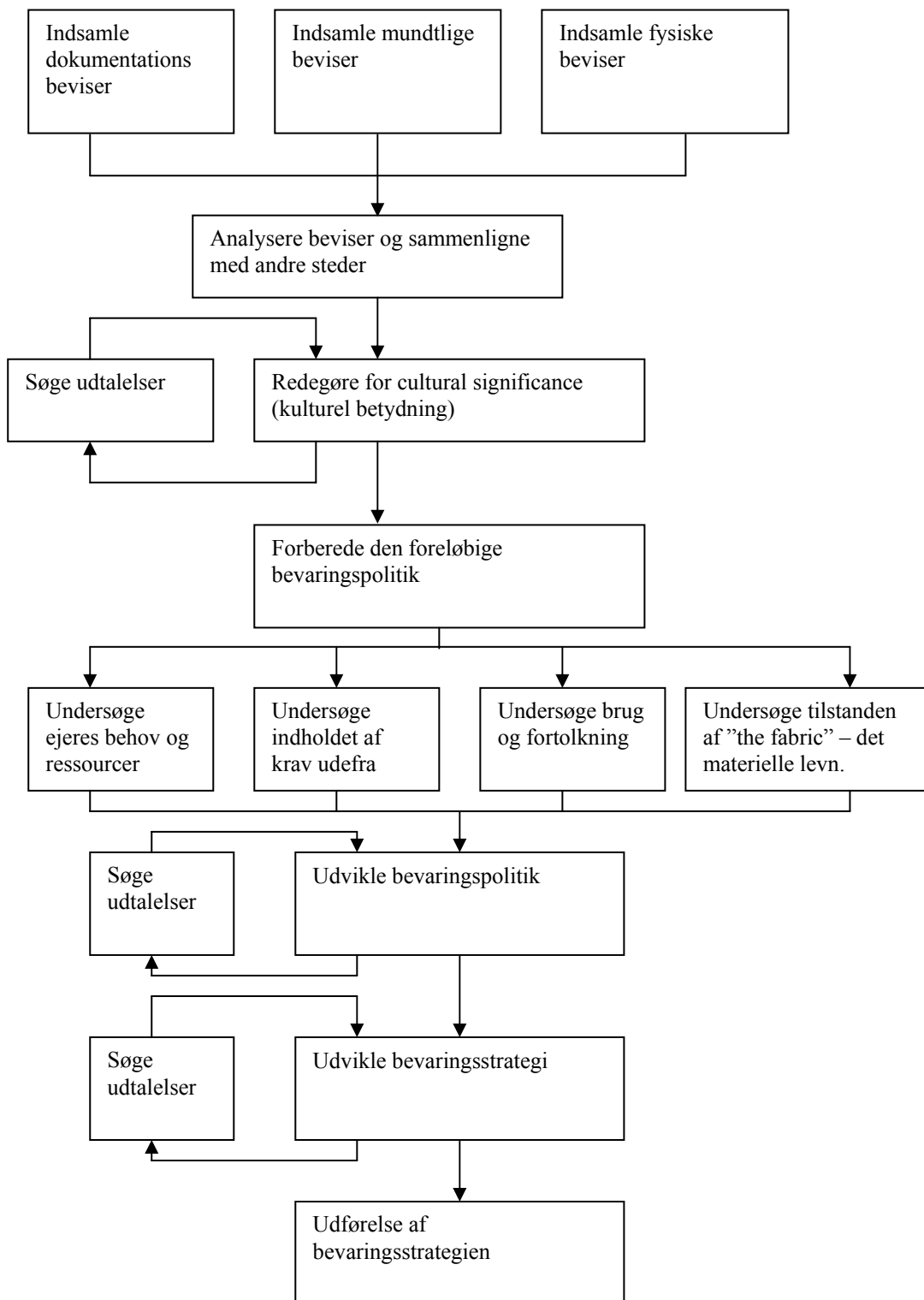
Ad. 6. Gem dokumentationen: Der skal ske en dokumentation af et sted før en eventuel forandring. Målet med denne dokumentation er at efterlade godt bevis og god dokumentation til brug for fremtidig konservering og bevaring. Dokumentationen kan også anvendes som baggrund for beslutninger om stedet.

Ad. 7. Gør alt i logisk orden/systematisk.

Dette punkt rummer 3 arbejdsprocesser, som foretages i logisk rækkefølge:

- a. Bestemmelse af kulturel betydning: indsamling af informationer, analyse af informationer, beslutning om, hvad der er vigtigt.
- b. Udvikling af bevaringspolitik og strategi: indsamle informationer, beslutte en bevaringspolitik og beslutte en bevaringsstrategi.
- c. Udførelse af bevaringsstrategien.

Figur 5. Model af beslutningsprocesserne i the Burra Charter¹¹:



¹¹ The Illustrated Burra Charter, p. 16. Min oversættelse.

Når et projekt indledes foreslår the Burra Charter, at team af relevante personer for at forstå stedet sættes sammen. Det er vigtig at oprette en dokumentationsplan. Derefter følger vurderingen, oprettelse af en bevaringspolitik og værddiplanen i logisk orden.

Burradokumentet anbefaler således flere arbejdsprocesser (se figur 5):

1. Indsamling af dokumentation og ”vidneudsagn” fra f. x. brugere af stedet. Denne indsamling af brugernes oplevelse ses som en vigtig dokumentation. Udtalelser skal søges under hele processen, således at alle vinkler på et givent sted får mulighed for at blive hørt og indsamlet.
2. Forberedelse og udvikling af en bevaringspolitik samt en værddi- og driftsplan. Også udviklingen af en bevaringspolitik for et givent sted bliver nøje undersøgt i forhold til de lokales interesser, behov og ressourcer, kravene udefra samt ved en undersøgelse og fortolkning af selve kulturmindet.
3. Gennemførelse af værddiplanen (=bevaringsplanen). Når både bevaringspolitikken og bevaringsstrategien er udarbejdet efter søgning af yderligere udtalelser fra lokalsamfundet og andre, kan en egentlig gennemførelse af bevaringsstrategien finde sted.

Burradokumentets værdier

I forhold til værdisætning arbejder Burradokumentet med 4 variable og ligestillede parametre: De historiske, de videnskabelige, de sociale og de æstetiske værdier. Man kunne også kalde disse værdier for prioriteringskriterier. I den australske model defineres de historiske værdier som værdier, der rummer historien om æstetik, videnskab og samfund, og derfor i vid udstrækning underlægges æstetiske, sociale og videnskabelige værdier. Den historiske værdi kan omhandle stedets betydning generelt eller specifikt, som en seværdighed eller som en del af en vigtig begivenhed. Den historiske værdi forøges af, at et steds elementer er intakte. Den videnskabelige værdi er afhængig af et steds levn af videnskabelige beviser, eller af stedets sjældenhed, repræsentativitet samt af et steds videre mulighed for at frembringe yderligere information. Et eksempel kan være en arkæologisk udgravning. De sociale værdier kendetegnes af de kvaliteter, som et sted rummer i form af spirituelle, politiske, nationale eller andre kulturelle synsvinkler. De æstetiske værdier kan være form, størrelsesforhold, farve, materiale samt lugte og lyde som associeres til et sted og dets brug. Et eksempel på æstetisk værdi er arkitektoniske perler i landskabet. Både æstetisk, social, historisk og videnskabelig værdi kan fungere samtidig og udelukker således ikke hinanden. Oftest der derimod tale om flere værdier, der tilsammen kan tolke et steds betydning.

Konklusion om den australske tilgang

The Burra Charter rummer både teoretiske og praktiske anvisninger til gennemførelse af et bevaringsarbejde fra A til Z. En arbejdsproces, hvor det anbefales at der indhentes informationer og udtalelser kontinuerligt i processen, og at flere forskellige syn på kulturmindet bringes med ind i det grundlag, som bevaringsbeslutningerne skal tages på. Selve processen i sig selv kan tolkes som demokratisk i sin idé ved at metoden lægges frem til brug for alle – og ved at kunne anvendes af alle på forskellige niveauer. Dvs. retningsliniernes pædagogiske budskaber demokratiserer bevaringsarbejdet ved at pege på, hvilke værdier, og hvilke retningslinier, det foreslås at følge. Ved at pege på en professionel tilgang, som amatører kan anvende kan det måske lykkes at kvalificere kulturarvsbevaringen for hele kontinentet. Ved at tilbyde viden giver man folk et redskab til at kunne agere mere professionelt. Denne insisterende inddragelse af alle, herunder de lokale med

subjektive syn på et steds betydning, viser, at medinddragelse er et politisk valg i The Burra Charter.

Samtidig rummer The Burra Charter ingen anvisning af hvad der skal bevares, men gør valget frit for den enkelte, der kan anvende retningslinierne som en rød tråd. The Burra Charter er således en folkelig vejledning hvor komplicerede begreber forklares på en pædagogisk måde, hvor formålet er at sikre en overordnet ens tilgang til at undersøge, arbejde med og tage beslutninger omkring bevaring af kulturarv. Tankegangen bag charteret er en ligestilling af historiens forskellige perioder; det er ikke det elitære valg, der peges på, derimod fremhæves historien som mange sideløbende historier med hver sin værdi. Historieopfattelsen bag The Burra Charter er således meget i tråd med tidens løsen: Ingen har svaret på, hvad der er vigtigst – og alt er lige gyldigt. Dog ikke helt: For med inddragelse af værdier, som man skal forholde sig til i bevaringsarbejdet, gør The Burra Charter også opmærksom på kriterier som repræsentativitet, historisk værdi m.v.

USA: The Getty Conservation Institute

Siden 1987 har man på The Getty Conservation Institute (GCI)¹² i Los Angeles arbejdet med et udviklingsprojekt, som skal løfte vurderingsprocessen frem i et bredere perspektiv, med fokus på management, værdibeskrivelser og bevaring integreret i den fysiske planlægning. GCI stræber efter at skabe en normativt standardiseret ramme som kombinerer pluralistiske vurderinger med kulturmiljøværdiernes samfundsrolle.

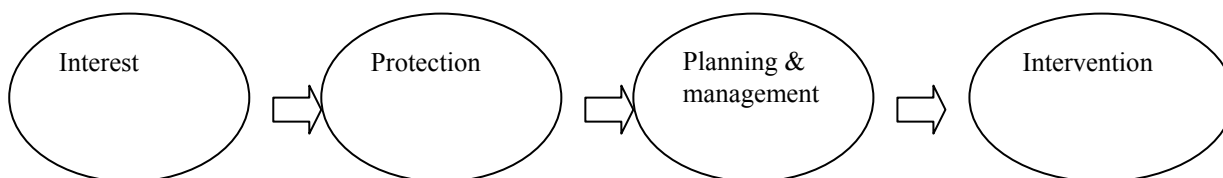
GCI har samarbejdet med English Heritage, National Park Service i USA, Parks Canada samt Australian Heritage Commission for at forsøge at gennemføre management baseret på bred holistisk vurdering.

Økonomisk vurderingsproces

GCI ser den økonomiske vurderingsproces som en del af selve bevaringsprocessen og tilnærmelsen til de *økonomiske vurderingsmodeller* som en måde at relatere kulturmiljøværdier til samfundet i øvrigt. F.eks. afprøver de muligheden for at anvende økonomiske vurderingsinstrumenter for at udregne æstetiske, historiske og symbolske værdier og mener, at finansieringsmulighederne påvirker kulturarven. Trods denne markedsorienterede vurdering vurderer de, at denne ikke kan styre vurderingen i sin helhed da kulturarven tilhører den offentlige sfære og derfor er afhængig af statslig finansiering. Derimod skal den økonomiske vurdering ses som et komplement til den øvrige vurdering.

¹² Values and Heritage Conservation, Research Report, & Assessing the Values of Cultural Heritage, Research Report, The Getty Conservation Institute, Los Angeles.

Figur 6¹³: Som man på GCI ser den nuværende form for bevaringspolitik og praksis: De forskellige aspekter af bevarings aktiviteter forbliver ofte adskilte og uintegrerede, i det denne praksis fastholder, at bevaringen er isoleret fra en social kontekst.



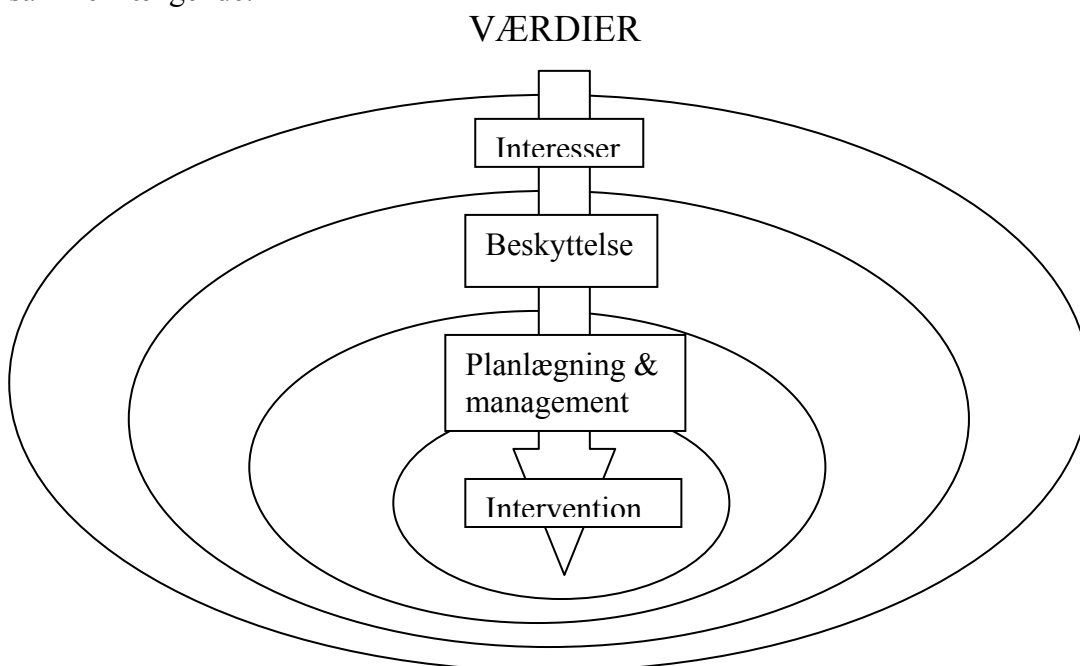
Interest: Academic research, Public sentiment, Political trends, community movements, etc.

Protection: Museum acquisition, landmark designation, listing, etc.

Planning & management: Conservation planning, collections management, cultural resource, management, stewardship by owners, etc.

Intervention: Treatment, protective/preventive measures, maintenance, etc.

Figur 7¹⁴: Den potentielle fremtidige bevaringspolitik og praksis: Hvor forskellige aspekter af bevaringspraksis, sociale kontekster og interesser er integrerede, forbundne og sammenhængende.



På GCI ønsker man at den nuværende bevaringspolitik, som anskues som adskilte processer (se fig. 6) forandret således, at man integrerer de forskellige aspekter af bevaringspraksis, sociale kontekster og interesser og indarbejder disse sammen med overordnede værdier i beslutningsprocessen (se fig. 7). Man ønsker kort sagt, at politik og praksis integreres og kobles i en sammenhængende proces, hvori indgår bevidstheden om værdiernes betydning.

¹³ Values and Heritage Conservation, Research Report, p.4.

¹⁴ Values and Heritage Conservation, Research Report, p. 5. Min oversættelse.

GCI, Australske ICOMOS, the U.S. National Park Service, English Heritage, og mange andre myndigheder og NGO'er har etableret politikker for et integreret bevaringsmanagement, hvor der indgår værdibaserede planlægningsmetoder, hvor værdierne søges indarbejdet effektivt i beslutningstagningen omkring bevaringen.

På bevaringsfronten skriver GCI¹⁵ selv, at man ved meget om fx videnskab, dokumentation, fredning og bevaring, men på andre vigtige områder ved man meget lidt: Økonomi, eller brugen af arven som grundlag for identitet og politiske slagsmål eller kampe.

GCI ser 3 udfordringer i forhold til kulturelle arv og bevaringen af denne¹⁶:

- Den fysiske tilstand: Hvordan opfører materialer sig/hvad er langtidseffekten af behandlinger mv.
- Management – konteksten: Adgangen til brug af ressourcer, fonde, fagpersoner og teknologi/politik og lovgivningsmæssige mandater og forhold.
- Kulturel betydning og sociale værdier: Hvorfor er et sted eller et objekt betydningsfyldt, for hvem er det betydningsfuldt, og for hvem bevares et sted? Betydningen af bevaringen i forhold til hvordan det forstås eller opfattes bør undersøges.

Hvad er kulturarv?

Ud fra med egne ord, en tværfaglig, kritisk forskning om arv, anskuer forskerne på GCI¹⁷ kulturarven som en social konstruktion, der er et resultat af sociale processer afhængig af tid og sted. Kultur er en række af processer, og ikke en samling af ting!

Genstande er ikke statiske materielle kulturelle ting, men er, i højere grad, medier gennem hvilke identitet, magt, og samfund bliver produceret og reproduceret.

Objekter, samlinger, bygninger og steder bliver genkendt som "arv" gennem bevidste beslutninger og udtalte værdier af bestemte mennesker og institutioner. Man kan tolke GCI's synspunkt således, at det er de (samme) professionelle kulturarvsforvaltere, der udvælger ud fra forudbestemte værdier, og derved kan valget af kulturarv, udvalgt af en snæver kreds, blive et demokratisk problem.

Bevaring er ikke objektiv men en forhandling mellem forskellige værdier

Amerikanerne ser ikke bevaring som objektiv. Bevaring er en social aktivitet, og derfor baseret på værdierne og holdningerne fra flere individer og interessegrupper. Disse værdier er konkurrerende interesser, som kan aflæses i den politiske beslutningsproces. Der gives udtryk for, at det er individernes og samfundets værdier, der skaber bevaringen. Et steds betydning bliver redefineret og ind imellem tilført nye værdier i denne proces. Man har tidligere ment, at bevaring ikke skulle eller kunne ændre betydningen af et kulturarvsobjekt, men den traditionelle bevaringspraksis, hvor man konserverer den fysiske masse af kulturarvsobjektet, betyder i realiteten en aktiv fortolkning og værdisættelse af objektet.

Et parameter som den økonomiske værdi kan få altafgørende indflydelse over stridende kulturelle værdier, når man ser på, hvorvidt et kulturminde f.eks. er værd at investere i – eller har en iboende mulighed for at blive finansiel selvforsynende.

¹⁵ Values and Heritage Conservation, Research Report, p. 4.

¹⁶ Values and Heritage Conservation, Research Report, p.4.

¹⁷ Values and Heritage Conservation, Research Report, p. 11.

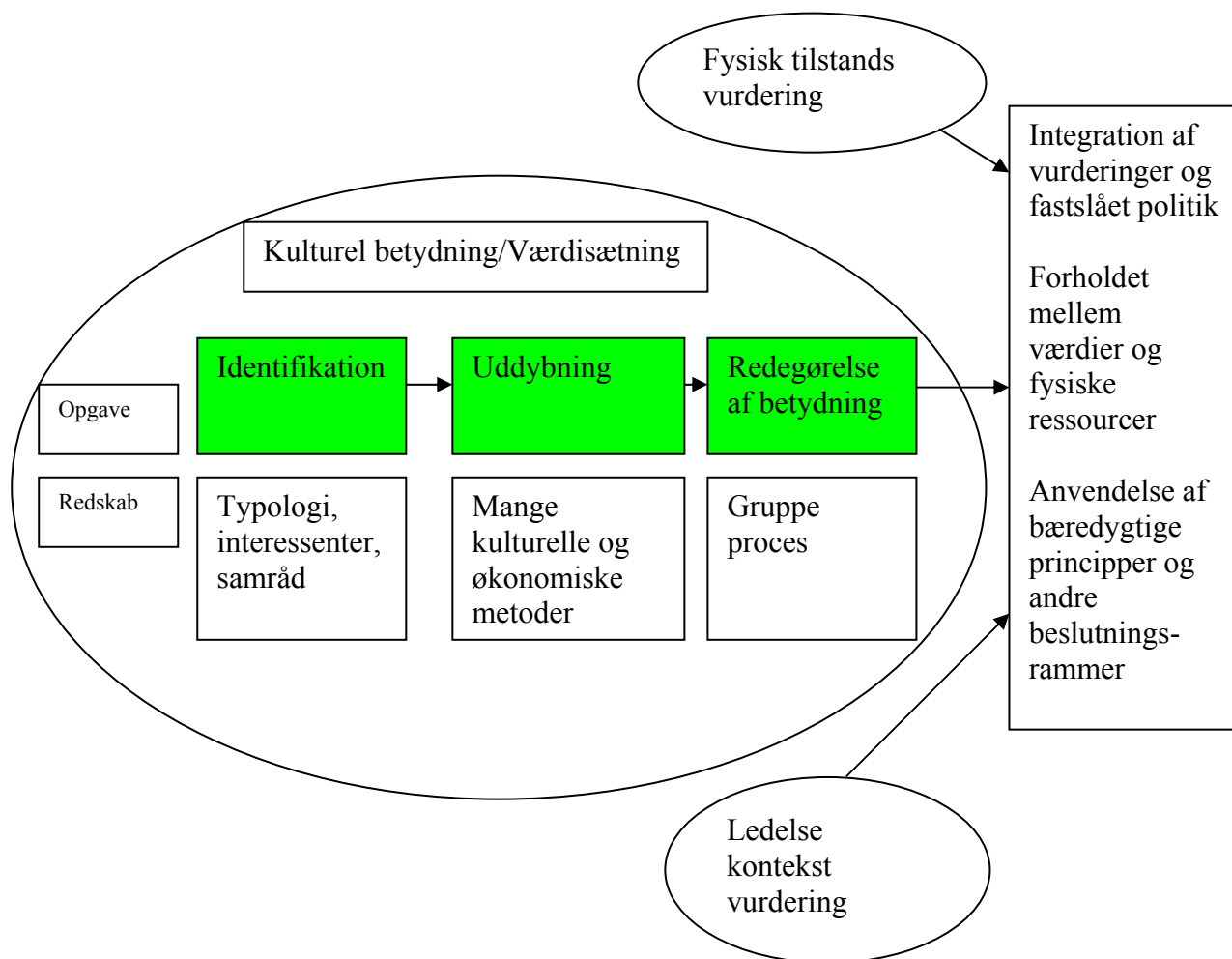
Når en kulturel betydning skal afdækkes kan grundlaget for en beslutning om bevaring ikke være blot en ren faglig konstruktion, men er i langt højere grad en forhandling mellem mange professionelle parter, som værdisætter objektet eller stedet.

I en rapport om vurdering af kulturarvens værdier fra GCI¹⁸ fokuseres der på de metoder, der skal indkredse og identificere den kulturelle betydning af et sted. Den kulturelle betydning bestemmes af mange forskellige værdiers samlede sum, der tilsammen definerer et steds betydning. I rapportens indledning beskrives den proces, der er sket indenfor kulturarvsbevaring: Nye aktører er kommet til med deres egne værdier, som ofte adskiller sig fra de professionelle aktørers værdier som bevaringskriterier. Der er således sket en demokratisering af området, og det ses som en positiv udvikling. Men med mange holdninger og værdier i spil bliver beslutningsprocesserne også mere komplekse. Det er blevet stadigt vigtigere at definere, hvordan man metodisk og værdimæssigt arbejder med bevaringen og udpegningen af kulturarv. Projektet med bevaring og udpegning er blevet stadigt mere tværfagligt med inddragelse af både kulturelle, sociale og økonomiske interesser. Alle modeller for værdibaseret bevaring rummer et felt som omhandler et steds betydning. Alt for ofte bliver denne betydning afgjort på baggrund af et begrænset antal af foruddefinerede kriterier – her kunne man jo tilføje jf. den danske KIP-model. Som et alternativ til denne tilgang foreslås det i rapporten¹⁹ at man opstiller en velovervejet, systematisk og gennemsigtig proces, hvor kulturarvens værdier analyseres og vurderes.

¹⁸ Assessing the Values of Cultural Heritage, Research Report, The Getty Conservation Institute, Los Angeles, 2002.

¹⁹ Assessing the Values of Cultural Heritage, p. 5. Research Report, The Getty Conservation Institute, Los Angeles, 2002

Figur 8²⁰. Getty Conservation Institute: Den kulturelle betydning/Værdivurderingsprocessen.



Denne 3-delte model af værdivurdering viser hvordan planlæggere kan identificere de forskellige værdivurderingsprocesser og i logisk rækkefølge udføre arbejdsopgaver for at frembringe og samle viden og værdier til brug i den overordnede planlægningsproces. Som det ses af modellen, identificeres den kulturelle betydning ved hjælp af typologiske redskaber, forskellige aktører og samråd. Den kulturelle betydning uddybes via mange kulturelle og økonomiske tilgange, hvorefter man kan redegøre for betydningerne i en gruppeproces. Dette forarbejde med værdisætning af et objekt eller sted fører sammen med en fysisk tilstandsvurdering og en overordnet politisk ledelsesevaluering til en integration af politik, en sammenligning mellem værdier og ressourcer samt en plan for hvordan man kan anvende bæredygtige principper overfor et givent kulturarvsobjekt.

Konklusion om den amerikanske tilgang

Udfordringen for amerikanerne er at skabe en analytisk tilgang til den komplekse bevaringsproces uden at blive reduktionistisk. Amerikanerne mener at the Burra Charter og dets typologier

²⁰ Assessing the Values of Cultural Heritage, p. 7, Research Report, The Getty Conservation Institute, Los Angeles, 2002

repræsenterer en reduktionistisk tilgang til, hvordan man undersøger det komplekse omfang af den kulturelle betydning.

På GCI mener man ikke, at nogen enkelt teori fuldt ud kan forklare skabelsen af kulturarv. Dette synspunkt kan ligestilles med Erland Porsmoses citat om, at der ikke findes objektive bevaringsværdier – og at vi selv må opstille kriterier og prioriteringer (se indledningen). Målet med GCI's arbejde er netop ikke at fremføre en enkelt tilgang, der forklarer at kulturarv skabes på én måde. Hvis, der kun var én måde at opfatte kulturarv på, ville der også kun være én måde at bevare den på – eller til at nå bevaringsbeslutninger på. På trods af denne kulturelle relativisme, vender amerikanerne tilbage til de samme temaer, når det gælder skabelse af kulturarv og bevaring af denne. De foreslår opstillingen af en metode, som kan gennemskues ved en kombination af begrebmæssig og empirisk undersøgelse. Metoden er flertydig ved at rumme mange forskellige vinkler på kulturarv, ved at inddrage flere tolkninger, herunder tværfaglige, og således være en overordnet metode, der er rummer bevidsthed om og er karakteriseret ved at rumme talrige tilgange til kulturarven. Som udgangspunkt har forskerne på GCI identificeret nogle fundamentale ideer og koncepter, som de mener er relevant for udviklingen af en sådan metode:

- For at sikre sig relevansen af al bevaringsarbejde i samfundet skal området fortsat arbejde for at integrere og kontekstualisere de forskellige sfærer af kulturarvsbevaring.
- Når man relaterer forskellige sfærer af bevaring, må man erkende, at objekter og steder ikke i sig selv er vigtige som kulturarv. De er vigtige på grund af de betydninger og den anvendelse som folk knytter til dem og på grund af de værdier, de repræsenterer. Disse betydninger, anvendelser og værdier, skal forstås som en del af den større kontekst af sociokulturelle processer.
- Bevaring skal ses som en social aktivitet, ikke kun som en teknisk aktivitet.
- Som en social aktivitet er bevaring en langvarig proces.
- Arv bliver værdisat på flere måder og ofte i konflikt med hinanden. Disse forskellige betydninger af værdi får indflydelse på forhandlinger mellem forskellige aktører og påvirker beslutningsprocessen og resultatet. Bevaring som et arbejdsfelt skal integrere vurderingen af disse værdier (eller kulturelle betydning) i arbejdet, og mere effektivt inkorporere sådanne forhandlinger for at sikre, at kulturarvsbevaringen spiller en produktiv rolle i det civile samfund.

Både GCI's vurderingsdokument og Burradokumentet viser vigtigheden af, at man under vurderingsprocessen engagerer alle berørte grupper. De betoner desuden at stedets betydning bør styre foranstaltningerne. I praksis kan det bevirke indgreb såsom restaurering, konservering og også rekonstruktion samt formidlingstiltag gennem publikationer, guider og skiltning. Målet er at behandlingen og indsatsen fremhæver og ikke mistolker stedets betydning. Indsatsen kan endog rumme og indebære en kontinuerlig forandring.

Fremtidssikring af kulturarven

Både Burradokumentet og GCI betoner stedets og virksomhedens betydning i en stadig forandringsproces²¹. Dette synspunkt kræver en ny synsvinkel for antikvaren: Denne kan ikke kun være en forsvarer af bygningens, virksomhedens eller stedets materielle opbygning og historiske betydning – han skal også deltage i vurderingen af helheden, som rummer indlevelse i stedets

²¹ Hélène Svahn: att bygga på platsens betydelse, artikel i Kulturmiljövård nr. 1, 2004, Rigsantikvarieämbetet.

forandringspotentiale, betydningen for dem, som bor og virker der, de poetiske egenskaber, duften og muligheden for stedet til at leve videre uden at betydningen forvanskes.

Sverige: Kulturhistorisk vurdering af bebyggelse og Agenda kulturarv

Brugen af vurderinger af kulturhistorisk værdier har en lang tradition i Sverige. Vurderinger skifter og har altid skiftet over tid, og svenskerne beskriver disse vurderinger også som subjektive indslag præget af de etablerede antikvarers baggrund og uddannelse. På baggrund af de relativt subjektive vurderinger fremhæves en nødvendig åbenhed og lydhørhed for udvikling og forandring af de herskende vurderingsprincipper. Ud fra denne tankegang udarbejdede Rigsantikvarieämbetet i Sverige et system for kulturhistorisk vurdering af bebyggelse²². Metoden blev den officielle svenske metode, da bogen udkom i 2002. Baggrunden var behovet for en mere tydelig bygningsbevaringspolitik, som var baseret på bygningers/anlægs kulturhistoriske egenskaber. Til dette formål blev opstillet en definition af de kulturhistoriske vurderingskriterier og et system for udvælgelse og vurdering som kunne kobles til forskellige typer af opfølgning såsom beskyttelse via lovgivning, dokumentation og vurderinger af konkrete værdier.

Grundtanken var, at de kulturhistoriske motiver skulle defineres tydeligt for at kunne bevare, beskytte og dokumentere en bygning eller et bebyggelsesmiljø på en hensigtsmæssig måde. Den overordnede ide bag hensigten med metoden er at bevare det hverdagsagtige og det repræsentative, lige så vel som det eksklusive og det unikke. Denne svenske model ser bygninger og deres miljøer som en historisk og håndværksmæssig faktabank, som rummer bestemte skønheds- og oplevelsesværdier. Denne synsvinkel har ligheder med den danske SAVE-models fokus på bygningskvaliteter samt den danske KIP-model, hvor der også sker en kortlægning af temaer og definerede faktuelle oplysninger, som danner baggrund for udvælgelse ud fra prioriteringskriterier.

Det svenske system går ud på at:

- Definere og beskrive forskellige bevaringsmotiver samt lave en sammenlignende vurdering af de forskellige kriterier.
- At vælge et ambitionsniveau for bevaringen.
- At koble motiver og ambitionsniveau til hensigtsmæssige opfølgnings foranstaltninger – dvs. bedømme hvilken form for beskyttelse bebyggelsen eller anlægget bør have, hvordan den skal dokumenteres og hvordan den skal plejes/bevares.

Kulturhistorisk vurdering af bebyggelse

I bogen Kulturhistorisk värdering av bebyggelse opstiller Axel Unnerbäck et vurderingssystem, der definerer, hvilke parametre man undersøger, når man skal prioritere kulturarvsminder.

I den første fase opererer man med grundmotiver, som ses som de vigtigste kriterier, og som rummer dokumentationsværdi og oplevelsesværdi:

- Dokumentationsværdi (historiske egenskaber)
 - bygningshistorisk værdi
 - Byggeteknik - historisk værdi
 - Patina

²² Kulturhistorisk värdering av bebyggelse. Axel Unnerbäck for RRÄ., 2002.

- arkitekturhistorisk værdi
 - samfundshistorisk værdi
 - socialhistorisk værdi
 - personhistorisk værdi
 - teknikhistorisk værdi
- Oplevelsesværdi (æstetisk og socialt engagerende egenskaber)
 - arkitektonisk værdi
 - kunstnerisk værdi
 - patina
 - miljøskabende værdi
 - identitetsværdi
 - kontinuitetsværdi
 - traditionsværdi
 - symbolværdi

Til grundmotiverne og de udvalgte kriterier under disse, kan der lægges forstærkende motiver, dvs. kriterier som ikke er selvstændige, men som koblet til grundmotiverne kan forstærke disse. Disse motiver er:

1. Kvalitet
2. Autenticitet, ægthed
3. Pædagogisk værdi, tydelighed
4. Sjældenhed
5. Repræsentativitet (lokalt, regionalt, nationalt)

I den næste fase, fase 2, foretages en analyse af grundmotiverne, hvor et eller flere af disse undersøges sammen med eventuelle forstærkende motiver. Man sorterer den indsamlede viden i forskellige ambitionsniveauer, som kan kobles til forskellige former for indsatser for beskyttelse, bevaring og dokumentation. Indsatsen kan ske på 4 niveauer:

1. Museal bevaring, konservering. Lovbeskyttelse som bygningsminde.
2. Den kulturhistoriske værdi skal være styrende, højt ambitionsniveau i dokumentation og bevaring. Lovbeskyttelse som bygningsminde eller tilsvarende.
3. Den kulturhistoriske værdi skal ses som en positiv tilgang. Aktive indsatser for sikkerhedsstillelse og tilsvarende beskyttelse forudsættes. Bevaringsbestemmelser kun i form af plan eller bygge love eller tilsvarende.
4. Ingen særskilte krav udover en konsekvent anvendelse af almene beskyttelsesbestemmelser i plan- og bygge love og anden lovgivning.

I disse fire niveauer er der i denne model en mulighed for at bevare/beskytte de udpegede minder. I modsætning til i den danske KIP-model, som dog også oprindeligt kun var tænkt som en udpegnings og afgrænsningsmetode til planlægning og ikke en kulturminde beskyttende metode.

Den kulturhistoriske målsætning i den svenske model er at beskrive de kulturhistoriske motiver og analyser. Herefter skal et valgt ambitionsniveau lede frem til en kulturhistorisk målsætning for håndtering af bygningen eller bygningsmiljøet. Dette giver grundlag for en fremtidig beskyttelse via lovgivning, dokumentation samt økonomisk grundlag for dette. Bevaringsmålsætningen giver også grundlag for fx anvendelse og levendegørelse af et sted.

Agenda kulturarv

I 2001 begyndte i Sverige et samarbejde mellem de amtslige museer, amterne og Rigsantikvarieämbetet. Navnet på projektet var ”Agenda kulturarv”, og projektet skulle synliggøre det potentielle kulturarven tilfører samfundet, og skabe et reflekterende fællesskab indenfor kulturarvssektoren.²³

I efteråret 2004 udkom flere publikationer fra den svenske Rigsantikvar i forbindelse med en stor landsdækkende kulturarvsdebat: Agenda kulturarv. Publikationerne og rapporterne tager hul på debatten, men rummer ikke en egentlig retningslinje for, hvordan man rent operationelt skal arbejde videre med kulturarven. Rapporterne rummer hensigter, diskussioner og forskellige vinkler på kulturarvsbegreber og kulturarvsbevaring. Den overordnede ideologi bag Agenda kulturarv handler om, at kulturarven, og bevaringen af denne skal indgå i en demokratiseringsproces. I det følgende vil forskellige synspunkter og overordnede temaer fra rapporterne blive fremlagt.

Økonomien bag projektet

Der blev i 2001 af regeringen afsat 10 millioner kr. pr. år til Agenda kulturarvsarbejdet. Amter og regionale museer kunne søge sammen og andre aktører kunne søge midler via eller sammen med amter eller et regionalt museum.

Baggrund

Baggrunden for Agenda kulturarv er, at trods regeringens mål er at bevare og benytte kulturarven, så fremstår kulturarvens positive potentielle ikke som en selvfølge i samfundet. Pointen er, at der mangler en visionær diskussion af, hvordan man kan styrke medborgernes deltagelse og af, hvordan man former det gode samfund.

Baggrunden for det svenske initiativ er, at man mener, at en god – demokratisk og videnskabeligt forankret kulturmiljøbevaring må være åben for dialog med mange forskellige grupper i samfundet – og aktivt medvirke til disses deltagelse i kulturarvsarbejdet. Et andet synspunkt bag Agenda kulturarv er, at kulturarvsarbejdet bør være mere synligt, for at vække folks interesse og engagere til forskellige typer kulturarvsanvendelse. Derfor er det nødvendigt med en tydelig kommunikation og fælles overordnede mål.

En vigtig del af Agenda Kulturarvs projektet har været at reflektere omkring arbejdsmetoder og metoder at forholde sig på, samt de udtalte og udtalte værdisætninger som disse hviler på.

Formålet med Agenda kulturarv:

Det overordnede mål med Agenda kulturarv er at tilbyde et debatforum for analyse og diskussion og derigennem samle kulturarvssektoren til en fælles fremtidsatsning. Herunder opstilles der fire delmål:

- En fælles strategi og værdigrundlag indenfor sektoren og de enkelte organisationer, en fælles offensiv for fremtiden.
- En åben og fleksibel sektor, hvor samspillet mellem medborgerne og andre sektorer udvikles og en kontinuerlig diskussion føres omkring kulturmiljøbevaringens behov, mål, metoder og vurderinger.

²³ Agenda kulturarv; Projektplan. Findes på www.agendakulturarv.se

- At kulturarven bliver mere tilgængelig og betragtet som en positiv kraft for en bredere almenhed og andre sektorer.
- At øge bevidstheden omkring kulturarven samt gøre spørgsmål om kulturarven så vigtige og så gennemslagskraftige at de får en selvstændig rolle i formuleringen af målene for samfundsudviklingen.

I Agenda kulturarv skal der udarbejdes en programerklæring for kulturarvssektoren som beskriver hvad man vil opnå, og hvordan disse mål skal nås. Som en del af programerklæringen bliver der præsenteret tydelige ledetråde for virksomheden, som skal præge kulturarvssektorens arbejdsmetoder og opgaver. Samtidig skal der igangsættes metoder til fortløbende afprøvning og udvikling af vurderinger, metoder og arbejdsformer indenfor sektoren og med andre aktører, f.eks. organisationer, medborgere, universiteter og højere læreanstalter. Projektet skal også opmuntre aktivt til at alle indenfor sektoren får mulighed for at deltage i fremsynet strategisk planlægning. Derudover skal projektet bevirke, at kulturarvsspørgsmålene fremhæves i samfundsdebatten.

I samfundets tjeneste

I Agenda kulturarvs programerklæring²⁴ står der, at samfundsopgaven for dem, der arbejder indenfor kulturarvssektoren, er at gøre det muligt og selvfølgelig for medborgerne at bruge det potentiale, som findes i historien og kulturarven. Opgaven består i at bidrage til udviklingen af et holdbart flerkulturelt og demokratisk samfund. Arbejdet er politisk i den forstand at det er offentligt. Arbejdet har demokratisk definerede opgaver og mål, og det skal være til medborgernes og det demokratiske samfunds bedste. Derfor skal der også kontinuerligt reflekteres over hvad der skal kendetegne det offentlige kulturarvsarbejde.

”Att ha tillgång till kulturhistorisk kundskab är en rättighet i ett demokratiskt samhälle. Precis som man har rätt till en åsikt har man rätt till en insikt.”²⁵

Rapporterat från länen, mars 2003

Den svenske diskussion

I det følgende refereres flere af bidragsyderne til Agenda kulturarvs publikationer Inspiration/diskussion. Det er folk indenfor kulturarvssektoren, der diskuterer, hvordan det nye kulturarvsbegreb kan forstås, og hvilke mulige tilgange og holdninger, man kan anlægge.

Karin Lindvall, landsantikvar og chef for Sörmlands museum beskriver i artiklen: Mod en ny kulturarvsideologi²⁶ kulturarvsarbejdets samfundsansvar og politiske indflydelse. I og med at kulturarvsarbejdet er finansieret af skattemidler bør de offentlige institutioner, der varetager kulturarven sætte fokus på deres samfundsansvar. Hun mener, at kulturmiljøbevaringen og museerne har brug for en ny ideologisk basis. Hendes hovedpointe er at

”Samfundet behøver en kulturarvssektor med mennesker og samfundet – ikke kulturarven – i fokus”.

²⁴ Människan i centrum, Agenda kulturarvs programförklaring.

²⁵ Människan i centrum, Agenda kulturarvs programförklaring, p.7.

²⁶ Inspiration diskussion. Agenda kulturarv 1, p.4-18. Historieanvendelse og politik; Mod en ny kulturarvsideologi.

Hun skriver, at historien kan forklare og give perspektiv, inklusive stille spørgsmål ved identitetsopbygningen. Det er en anden slags brug af historien, som også kan motivere til at historien kan være et samfundsansvar og politik.

Karin Lindvall stiller spørgsmålstejn ved, at professionelle kulturarvs-udvælgere er med i spillet, når udvælgelsen er baseret på æstetik og følelser – hun mener ikke, at dem, der varetager kulturarven nødvendigvis har en æstetisk kompetence. Overordnet set stiller hun spørgsmålet: Hvilken kompetence har kulturarvssektoren til at udtale sig om f.eks. oplevelsesværdien? Samtidig foreslår hun nødvendigheden af at uddanne folk indenfor området.

Som argument for bevaring af historien som et samfundsansvar nævner hun det menneskelige behov for at opleve, at livet leves og går videre.

For at kunne magte samfundets ansvar indenfor bevaring er en bevaringskompetence nødvendig. Hun mener at både historien og æstetikken har brug for professionelles viden. Dog skal denne viden ikke bestemme hvad der skal bevares – men være medvirkende til at noget bevares.

Karin Lindvall mener, at det store samfundsansvar i forhold til historie og kulturarv er at garantere mangfoldighed og rigdom, kundskaber og dybde, helhed og udsyn. Denne vinkel skal anvendes for at muliggøre mange forskellige fortællinger og perspektiver. Det er ikke samfundet og staten, der skal skrive historien. Samfundsansvaret ligger nærmere i at tilbyde muligheden for et mangfoldigt indhold og skiftende former for historiefortællinger. For at nå dertil mener Karin Lindvall, at de institutioner, der i dag varetager kulturarven skal fornyes. De skal have en ny fokus og de skal prioritere anderledes. Samtidig skal de tilføres kompetence og forandre deres arbejdsmetoder. Målet er, at samfundets og menneskers historie sættes meget mere i fokus end hvad tilfældet er i kulturarvssektoren i dag. Det er nødvendigt med et nærmere samarbejde mellem museer og universiteter, og det er også nødvendigt med omfordelinger indenfor kulturarvssektoren. Ved disse tiltag vil man kunne slippe af med historie-moralismen, som Karin Lindvall fremhæver som fremherskende i Sverige.

Den kulturarvsideologi og det samfundsansvar, som Karin Lindvall taler for handler om at skabe mulighed for, at fortælle mange historier, der kan fortælles på mange forskellige måder, og som rummer mange forskellige typer af oplevelser og forståelser.

”Vi behøver ikke bevare for at bevare eller fortælle for at bevare. Vi behøver ikke en tilgængeliggjort kulturarv” (.....)

”Det er fortællingerne og muligheden for nutiden og fremtidige fortællinger, som motiverer bevaring og som også kan motivere bevaring for mange mennesker. Det er ikke den kulturhistoriske værdi – denne spild-tragt for dovne antikvarer – eller loven, som giver motiverne. Og uden motiv, og motiveringer, burde intet bevares, kan man lidt råt sige.”²⁷.

Karin Lindvall argumenterer således for, at al bevaring skal motiveres – og at selve den overordnede indgangsvinkel er en mangfoldighed af historier, der er med til at sætte dagsordenen for en fremtidig bevaring.

Argumentation for bevaring er ikke et nyt synspunkt – og er i dag et naturligt krav i en tid, hvor beslutninger skal legitimeres. Alle de udvalgte metoder her er baseret på samme grundsynspunkt: at bevaring kræver argumentation og saglig begrundelse.

²⁷ Fra Inspiration/ diskussion, Agenda kulturarv, Karin Lindvall: Mot en ny kulturarvsideologi, p.18. Egen oversættelse.

Sverker Sörlin, professor i miljøhistorie, skriver i artiklen: *Kulturarven er politisk* om værdiernes geografi. Han beskriver bevaring som den proces, hvor man tager noget ud af omløbet, fysisk eller økonomisk, et forløb, som han kalder musealisering. Men han mener, at det ville være bedre at tænke på bevaringsprocessen i omvendt rækkefølge; Som en artikulation, hvorigennem visse foreteelser gives mening, ind i mellem en ny mening. Han beskriver landskabet således: ”Det är et landskap fullt av mening, men utan vägledning.”²⁸

Han knytter an til den amerikanske videnskabshistoriker Peter Galison, der i en analyse i *Image and Logic: A Material Culture of Microphysics* (1997) anvender begrebet *trading zone*. I bevaringsspørgsmål opstår en forhandlingszone, hvor forskellige aktører i processen træder frem for at opnå et mål afhængigt af nogets status. For når det gælder bevaring er status hvad alting handler om: Han stiller spørgsmålet: Hvad er det som konstituerer status?²⁹ Han mener at det er et værdispørgsmål, men også et politisk spørgsmål. Institutioner, kulturarvseksperter, medborgere, interessegrupper og alle andre bør deltage i den proces, hvor der tillægges status. Sverker Sörlinns tilgang har ligheder med den amerikanske metode (GCI-modellen), hvor også forhandlingen, det politiske interessedrama er en del af den åbne og legitime dagsorden for en forhandlingsbaseret udvælgelse af kulturarv. Erkendelsen af, at der er andre ting på spil end rent faglige begrundelser i kulturarvsforvaltningen er også en vigtig pointe i forhold til den danske KIP-model, som ikke rummer denne vinkel.

Birgitta Johansen, leder af Rigsantikvarens kundskabsafdeling, beskriver³⁰ et paradigmeskifte indenfor kulturarvsbevaringen, hvor hun selv mener at meningen med kulturarv er at give mennesker kundskaber, indsigter og oplevelser af følelser og intellekt, så vi får bedre mulighed for at skabe vore egne liv og livsrum. Hun skriver om meningen med kulturarven, at den tidligere opfattelse af tingens værdi eller værdiløshed ofte bundede i en gammel antikvarisk forestilling af, at værdien rummes i ”det ægte”, dvs. ægte i betydningen oprindeligt, uforfalsket og autentisk. Herigennem gik de antikvariske vurderingskrav ud over andre værdier, værdier som kan betyde mere for dem, for hvis’ skyld vi udfører vores opgave. Hun mener, at man med disse faste værdisæt risikerer at spille almægtige. I stedet burde de antikvariske kundskaber bruges som grundlag for demokratiske processer.

Birgit Johansen stiller spørgsmål ved, om meningen med kulturarv kun er bevaring. Hun peger på, at der findes en anden mening, hvor kulturarven skal anvendes til at berige menneskers liv. På baggrund af dette foreslår hun at de antikvariske arbejdsmetoder og holdningerne i det antikvariske arbejde og de konkrete prioriteringer forandres.

Konklusion, Sverige: Mod en demokratisering af kulturarven

Den svenske tradition for vurdering af kulturhistorisk værdier er skiftet fra en konkret operationel model med udpegning af mulige prioriterings kriterier, som den professionelle kulturarvsforvalter kan anvende i den konkrete situation til et paradigmeskift i kulturarvsideologien. Fra foreslåede ”absolutte” værdier til en vidvinkels optik, hvor Agenda kulturarv rummer et holistisk syn på udvælgelse og bevaring af kulturarven med fokus på medinddragelse af borgerne på demokratisk vis. Medinddragelse både hvad angår indsamling af viden om tilknytninger og holdninger til et

²⁸ Fra Inspiration/ diskussion, Agenda kulturarv, Sverker Sörlin: Kulturarven er politisk, p. 35.

²⁹ Fra Inspiration/diskussion 1, Agenda kulturarv, Sverker Sörlin: Kulturarven er politisk, p. 28. Egen oversættelse/omskrivning.

³⁰ Fra Inspiration/diskussion 1, Agenda kulturarv, Birgit Johansen: Eller meningen med kulturarv i Antikvariska dilemman p.51

muligt kulturminde – men også i forhold til selve beslutningsprocessen, hvor de lokale interesser spiller med.

Det vigtigste formål med Agenda kulturarv er en diskussion, der fører mod en ny kulturarvsideologi og en kulturarvpolitisk debat i samfundet.

I programerklæringen for Agenda kulturarv³¹ bliver formålet med Agenda kulturarv beskrevet som en fornyelse af kulturarbejdes indretning, demokratiske forankring og slagkraft. Kulturarvssektoren skal bidrage med budskaber og effektive redskaber for medborgerne, så de selv kan skabe og forme et rigt samfund. Historiens og kulturarvens kraft skal gøres tydelig og tilgængelig og dermed øge efterspørgslen på den kundskab og kompetence, der findes indenfor kulturarvssektoren. Agenda kulturarv skal opmuntre til en reflekterende holdning og lægge grund for en konstruktiv dialog. *”Historia och kulturarv är bra redskap för att undersöka och förstå nuet.”*³²

I Agenda kulturarv er der en vægtig og stor fokus på, hvad historien kan give nutidens og fremtidens mennesker i form af god livskvalitet, dvs. filosofien bag agendaen tager groft sagt udgangspunkt i menneskenes behov frem for historiens arv. Man tager udgangspunkt i nutiden – og i nutidens spørgsmål og værdier. Dette er en forholdsvis ny vinkel på det antikvariske arbejde, som ifølge svenskerne kræver en løbende debat, hvor også roller og ansvar flyttes fra centralt til decentralt hold. Agenda kulturarv indbyder således også til mere lokal indflydelse på, hvad der bevares i et lokalområde.

En af de næste processer i Agenda kulturarv er en mere operationel tilgang til kulturarven. Der er på nuværende tidspunkt ikke foreslået en metode – og måske er denne åbenhed overfor mulige tilgange meget bevidst idet det skal give plads til nytænkning og forandring i kultursynet. Dette er dog også problematisk: Hvad skal være styrende for kulturarvsbevaringen? Tilfældigheder?

Værdirelativisme? Skiftende interessegrupper? Eller politisk korrekthed?

Agenda kulturarv nedbryder traditioner indenfor kulturarvssektoren, men giver ikke konkrete anvisninger på, hvordan man nu og i fremtiden skal arbejde med kulturarven. Måske er det meningen. Måske er svenskerne blot ikke endnu nået til den næste fase: Valget begrundet i forskellige motiver eller argumenter. Samtidig rummer Agenda kulturarv et dilemma: Hvis tidens løsen bliver at se bort fra historien og fokusere på menneskene, kan man risikere tabet af en kulturarv, som er uerstattelig, når man ændrer holdning. Demokratiseringsprocessen er nok vigtig i Sverige, hvor kulturarvsarbejdet har været mere centralistisk end i f.eks. Danmark.

Demokratiseringsprocessen rummer imidlertid også nogle problematikker i form af mulig mangel på saglighed og faglighed og ansvar ved fremtidig udvælgelse af kulturarv. Det, der er interessant ved kompendierne udgivet af Rigsantikvariatet er i øvrigt, at der ikke er nogen kritiske stemmer i forhold til Agenda kulturarv. Så man er meget enige om at gå samme vej – blot ikke enige om, hvad resultatet bliver.

I forhold til de politiske beslutninger og selve de aktører, der skal medvirke i beslutningerne har den svenske Agenda kulturarv ligheder med den amerikanske tankegang. Kulturarvsbevaring handler om værdier – og om hvem, der tager beslutningerne, det handler dybest set om, hvem der har patent på historien. Svenskerne vælger at pege på en demokratisering af bevaringsprocessen som et ideal, mens amerikanerne peger på, at det er politiske interesser, der har afgørende betydning i bevaringsprocessen. Agenda kulturarv er uden tvivl inspireret af den amerikanske tilgang, dog i en svensk udgave med inddragelse af demokratiske processer som udgangspunkt og mål.

³¹ Människan i centrum. Agenda kulturarvs programförklaring, p.5-12.

³² Människan i centrum. Agenda kulturarvs programförklaring, p. 12.

Steen Hvas proklamerede på kulturmiljømødet i Odense d. 8. december 2004, at Kulturarvsstyrelsen også vil indføre Agenda Kulturarv i Danmark, tydeligvis inspireret af Sverige.

Norge: En norsk metode

De følgende udvalgte metoder er ikke ”nationale metoder”, der kan siges at være repræsentative for hele nationer, men derimod metoder, som har været anvendt i større eller mindre omfang i Norge og Holland. De følgende eksempler på metoder er således medtaget på grund af deres indhold frem for deres udbredelse. Metoderne adskiller sig fra de hidtil beskrevne ved at være mere operationelle og især fokusere på selve måden man udvælger på. Den norske metode foreslår bl.a. nye vinkler på, hvilke udpegningskriterier man kan anvende i en udpegningsfase. Samtidig rummer den norske metode en opfølgningfase, der rummer den fremtidige forvaltning og drift af kulturmindet. Både udvælgelsesfasen og opfølgningfasen er således det centrale i den norske metode.

Udvælgelsesmetode i Norge

Ansvar for udvælgelsen af kulturarvsminder og industriminder i Norge er lidt forskellig. Men museerne er næsten altid inde i billedet. Ofte er det statslige museer, der har ansvaret, f.eks. Norsk Vegmuseet (Vejvæsenet), Jernbanemuseet (Statsjernbanet) eller Norsk Telemuseum (Telenor). Norge har meget få bygningsantikvarer med erfaring på området i Norge. Derfor er det ofte museet med ansvarsområdet, der engagerer disse bygningsantikvarer som konsulenter i disse spørgsmål.

Ifølge David Brand³³, arkivar på Norsk Telemuseum, der arbejder med udvælgelse af industriminder i Norge, findes der i Norge ikke en landsdækkende metode til udvælgelse og prioritering af industriminder. Han har udviklet sin egen metode til bevaring af tekniske og industrielle kulturmindes, der rummer registrering, dokumentation og udvælgelse, som indeholder følgende faser (se fig. 9):

- A. Opstartsfasen.
- B. En registreringsfase med oversigt.
- C. En udvælgelsesfase, herunder kriterier for udvælgelse.
- D. En dokumentations, berejnings og registrerings fase, herunder bevaringsplan og endelig udvælgelse, publicering og offentliggørelse.
- E. En opfølgningfase, der rummer den fremtidige forvaltning og drift af det udvalgte.

A. Opstartsfasen

I starten stiller man spørgsmålet: Hvad er formålet – hvad og hvorfor ønsker man at bevare. Han mener, at det er meget lettere at registrere beslægtede objekter end at beskæftige sig med alt. Spørgsmålet ”Hvorfor” bør være oplagt fra starten.

Omfang og værktøj: Hvilke ressourcer er tilgængelige?

En udarbejdelse af en bevaringsplan bør ikke tage unødvendig tid. Det er fornuftigt at prioritere de mest udsatte anlæg, industrier eller områder.

³³ Via mails og samtaler i 2004. David Brand har tilsendt hans anvendte metode, som vises i denne rapport.

B. Fase 1: Oversigt

I denne fase sker den første registrering af, hvad der findes i et bestemt område. Her bestemmes kategorier, typer etc.

For at lette sammenligningsgrundlaget, er det fornuftigt at koncentrere sig om beslægtede industrityper, både lokalt og nationalt. En bevaringsplan kan rumme en eller flere kategorier af bygninger og installationer. Kilder til udvælgelsen kan være lokale ressourcepersoner.

C. Fase 2: Udvalgelse og arbejdsudvalg

Der oprettes en mindre gruppe professionelle for at gennemgå det indsamlede materiale. Disse personer skal være fagpersoner. Første udvælgelsesrunde er vigtig og kan bruges som en høringsrunde for at lodde stemningen, for eksempel blandt andre berørte parter. En midlertidig ”værnestatus” efter første runde kan skaffe nødvendig ”fredningstid” til en grundigere dokumentation. Arbejdsudvalget gennemfører resten af udvælgelsesarbejdet, dvs. fase 3.

Kriterier for udvælgelse

David Brand arbejder med grundværdier og del-værdier i udvælgeskriterierne. Grundværdierne bør altid tælle højest, hvorimod del-værdierne kan bruges i argumentationen for eller imod udvælgelse.

Grundværdierne er:

National værdi, hvis én af følgende kriterier er opfyldt:

- objektet er enestående i national sammenhæng (jf. ENB-begrebet i DK)
- objektet er repræsentativt for en fremtidig tolkning af en bestemt genres historie.
- Objektet er karakteristisk og har betydning for en udviklingsfase i nationens historie.

Grundværdierne af : Alder, autensitet, sammenhængen med miljøet eller sjældenhed.

Del-værdierne eller forholdet mellem kulturmindet og samfundet er følgende kriterier væsentlige:

Kundskabsværdi. Industrimindets bygningshistoriske, socialhistoriske eller næringshistoriske art. Eller en historisk værdi tilknyttet en bestemt person eller begivenhed.

Oplevelsesværdi: En værdi af æstetisk eller identifikationsmæssig karakter.

Disse delværdier kan ifølge David Brand støttes af flere styrkende faktorer såsom:

Pædagogisk eller brugsmæssigt potentiale, som kan tillægge objektet en ekstra dimension sammenlignet med et af tilsvarende karakter.

Identitetsværdi, som har specielle tilknytninger til et bestemt fag eller bestemt branche og det lokale miljø.

Socialværdi, som underbygger objektets tilhørsforhold som arbejdsplads i det lokale miljø.

Derudover påpeger David Brand, at der også må tages andre hensyn i udvælgelsen: Objektets tekniske tilstand, økonomi samt konfliktniveauet. Brugen af ovenstående værdier kan variere efter forholdene, men grundværdierne skal altid være de vigtigste for en udvælgelse.

D. Fase 3: Dokumentation, besigtigelse og registrering

Erfaringen viser, at en mindre gruppe, som besigtiger og registrerer samtlige objekter giver et bedre, hurtigere og mere homogent resultat. (jf. brugen af et arbejdsudvalg). Kravene til den yderligere registrering er større end i fase 2, derfor må gruppen have specialistviden. Den ideelle gruppe består af personer med kundskaber indenfor bygningshistorie og teknikhistorie.

I denne fase oprettes en database, hvor kravene til informationen er større og mere detaljerede. Databasen bør være enkel i opbygningen og brugen, og kan erstattes med et kortarkiv.

Registreringen skal minimum omfatte:

- Situationsplan, plan og nødvendige snit-tegninger
- Fotos og beskrivelse af væsentlige arbejdsprocesser eller maskiner
- Fotos af væsentlige bygningsdetaljer

Indsamling af andre kildematerialer:

Udover den fysiske registrering på stedet, bør der indsamles så mange oplysninger som muligt, for eksempel:

- Gamle billeder
- Gamle kort
- Gammel arkivmateriale
- Interviews med tidligere ansatte, etc.

Bevaringsplanen – endelig udvælgelse og bestemmelser:

En bevaringsplan er et politisk dokument, som skal godkendes af de lokale og centrale myndigheder. Alligevel bør udkastet til en bevaringsplan ikke tage for mange politiske eller økonomiske hensyn. Ejere og brugere af de udvalgte objekter bør orienteres undervejs.

Publicering og offentliggørelse:

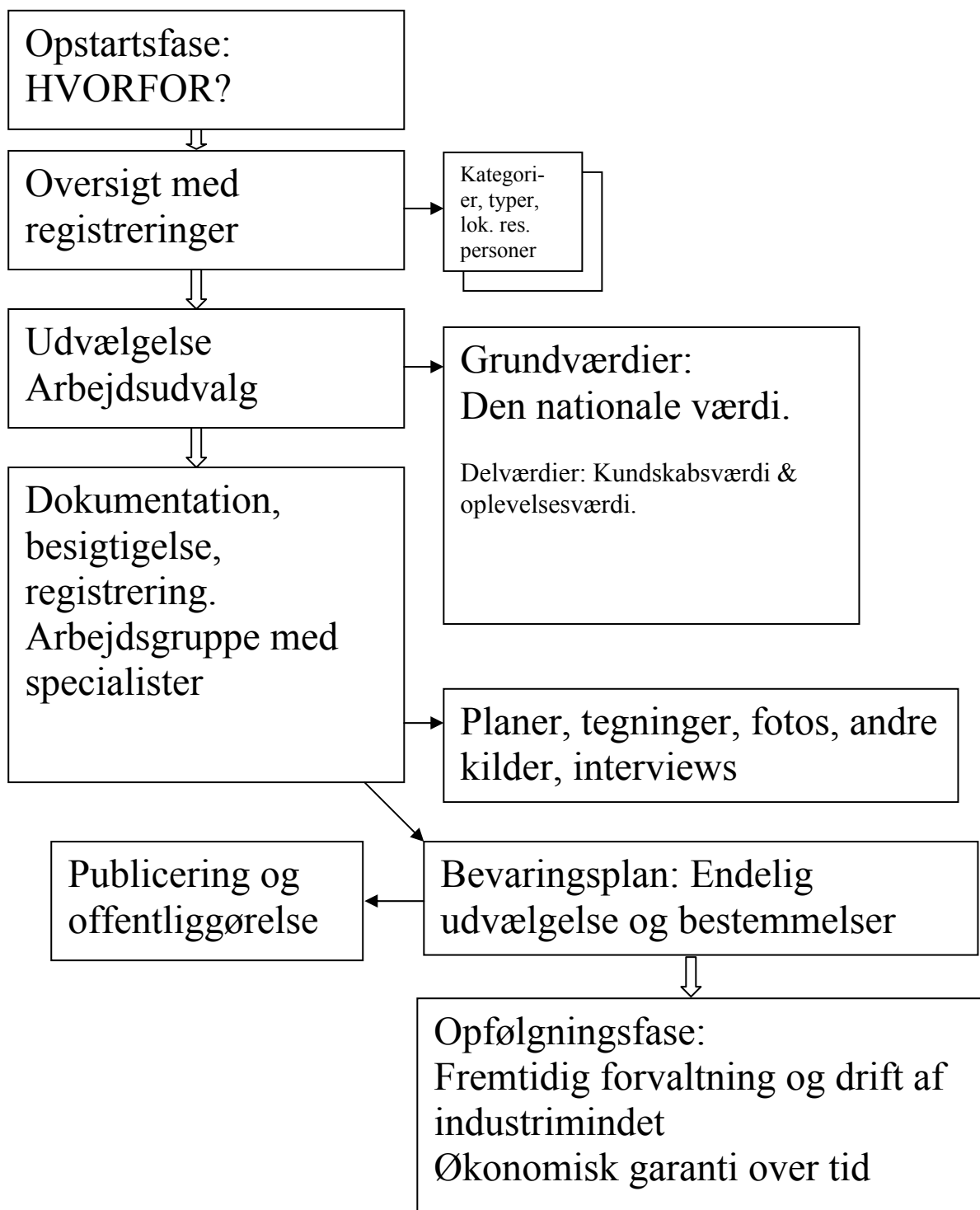
Bevaringsplanen bør udkomme i populær form, tilgængelig for de fleste. Informationen og intensionen må spredes mest muligt for at sikre accept i samfundet, både lokalt, regionalt og nationalt. Objekterne bør være mest muligt tilgængelige for besøg. Der bør skiltes med information om objektet, der tilfredsstiller nysgerrigheden.

E. Fase 4 – Opfølgingsfase

Den fremtidige forvaltning og driften af industrimindet.

Bevaringsplanen skal forankres i en etat eller institution, som både har viden og kapacitet til at forvalte den. FDV-planer (=forvaltning, drift og vedligeholdsplaner) med arbejdsinstruks udarbejdes og hele planen skal sikres økonomisk garanti over tid.

Figur 9. Den norske metode – ifølge David Brand, Norsk Telemuseum:



Konklusion om den norske metode a la David Brand

Metoden er operativ og bruger specialister frem for lokale borgere til indsamling af oplysninger og udvælgelse. Der sker en orientering af de relevante lokale beboere, men der sker ikke en direkte inddragelse. Metoden har mange ligheder med de foreslåede kriterier i den svenske model til kulturhistorisk vurdering af bebyggelse samt den danske KIP-model. Også de hollandske vinkler og

kriterier har denne metode fællesskab med (se senere). I forhold til de danske modeller, KIP og SAVE, rummer den norske model også kriterier såsom brugsmæssigt og pædagogisk potentiale. Tilgængelighed eller brugsmæssigt potentiale kunne med fordel bruges i KIP-modellen. Det er interessant at David Brand også nævner et objekts eller et steds konfliktniveau, som et parameter, der skal tages i betragtning i forhold til udvælgelsen: Denne synsvinkel er også fremtrædende i den amerikanske tilgang ved påpejningen af de mange interesser, der er på spil i beslutningsprocesserne, og som har afgørende indflydelse på, hvad der udvælges til bevaring/beskyttelse.

David Brand opererer også med en opfølgingsfase, som både den australske og den amerikanske metoder tilslutter sig. En opfølgingsfase, der som tidligere nævnt ikke rummes i den danske KIP-model. I opfølgingsfasen skal mindet forvaltes og sikres for eftertiden ved at opstille en økonomisk garanti og sikre den daglige drift i fremtiden. Denne følgen registreringen, udpegningen og bevaringen helt til dørs vil uden tvivl rumme nogle økonomiske forudsætninger, men ikke desto mindre betyde en legitimering og en sikring af det forudgående kulturarvsarbejde.

Holland: Værdisætning af landskaber

I indsamlingen af hollandske metoder har jeg fundet flere, som hver især udmærker sig ved en defineret tilgang til kulturarven i *landskabet*. Nogle med kriterier – andre som overordnede tilgange til kulturarvsarbejdet generelt. Landscape Monitoring System kommer måske nærmest en officiel foreslået metode. De hollandske metoder, som er udvalgt her er: Top-down method, The Belvedere Project og The Landscape Monitoring System. Endelig refereres til en artikel af Johannes Renes, Utrecht Universitet, hvor han kommenterer de kriterier, der er anvendt i Holland de sidste 25 år ved udpegning af kulturminder.³⁴

Top-down method: ”Fra top til bund metoden”

Top-down³⁵ metodens formål er at kunne give et hurtigt overblik over viden om de vigtigste kategorier af historiske geografiske elementer og mønstre i et givent landskab. Metoden er blevet udviklet til at karakterisere historiske landskaber i Holland. Men metoden er ifølge Johannes Renes³⁶ kun publiceret i meget få eksemplarer, så metoden er ikke generelt anvendt i Holland. I praksis arbejder forskellige forskere i Holland med egne metoder. Ifølge Johannes Renes er det måske også udmærket, for hvert nyt spørgsmål kræver en ny metode.³⁷ Her ligger Johannes Renes på linie med Erland Porsmose, hvad angår metodevalg og valg af kriterier.

Top-Down metoden ville i dansk sammenhæng betyde, at man i forhold til emnet industriminder startede oppefra med antallet af og lokalisering af industrier i hele landet – eller hele norden f.eks. Ved at aflæse antal og koncentration kan man udvælge de enkelte industrier. Denne metode er overordnet set også den KUAS foreslår til udpegningen af industriminder, dog på regionalt plan samt sammen med beskrivelse af baggrundshistorie og en oversigt over lokaliseringen.

³⁴ Artikel: Johannes Renes, Evaluating historic landscapes. In: G. Setten, T. Semb & R. Torvik. (eds.). Shaping the land; 1998 University of Trondheim, p. 614-650.

³⁵ Archaeologists and the cultural landscape, p.20-24.

³⁶ Johannes Renes, Geografisk Videnskabs fakultet, Utrecht Universitet, Holland.

³⁷ Mail fra Johannes Renes d. 22. september 2004.

Fordelen ved denne metode er, at den tillader direkte fokus på de vigtigste temaer, i skarp kontrast til bottom-up-metoden, altså bund-til-top-metoden, som ofte bevirker en stor mængde detaljer på mange forskellige niveauer, som skal reduceres flere gange i vurderingen og udvælgelsen. En anden fordel ved top-down-metoden er, at denne model giver mulighed for at bevæge sig på flere niveauer samtidig.

F.eks. – et givet tema sat ind:

→ Nationalt - regionalt - sub-regionalt – fokusområder - mønstre og elementer.

Udvælgelseskriterier

Det væsentligste udvælgelseskriterium i zoom-processen er ”repræsentativitet” (i forhold til karakter) af denne kategori af elementer, eller det individuelle element i forhold til skabelsen af og historien om et landskab.

Dette er det første udvælgelseskriterium. De udvalgte elementer opsættes efter en global vurdering indeholdende kriterierne ”unik” og ”integritet”. Integritetsbegrebet kan kun omhandle de elementer, som stadig repræsenterer det originale element eller skabte koncept bag det. Rækkefølgen af elementer og mønstre opstilles ved at bruge en multi-kriterie-analyse. Fordelen ved denne metode er, at det bliver klart hvordan forskellige vægtende faktorer påvirker prioriteringen af elementer.

Metoden består af fire faser. Fase 1 består af en beskrivelse af det Hollandske landskab set fra en national vinkel. Her fokuseres på den historiske vinkel med udviklingen de sidste 10.000 år.

Fase 2 kaldes Top-down national. I denne fase er udvælgelsen af kategorier af elementer og mønstre af overregional interesse på plads. Først tager man igen udgangspunkt i kriteriet repræsentativitet for skabelsen af landskabet og dets historie. Men samtidig tager man udgangspunkt i flere kriterier, nemlig følgende:

- Landskabselementer eller mønstre, som er et visuelt resultat af eller som er relateret til betydningsfulde begivenheder eller øjeblikke i hollandsk historie eller en forvandling af den hollandske kulturelle historie (lieu de mémoire).
- Landskabselementet eller mønstret, eller en sammenhæng af elementer og mønstre, som er et visuelt geografisk resultat af karakteristiske historiske forandringer i en væsentlig del af landskabstyperne eller Holland som en helhed. Dette resultat er unikt og forekommer ikke udenfor denne landskabstype eller i udlandet.
- Elementet eller mønstret er repræsentativt for historisk geografisk udvikling i landskabet.
- Politiske hensyn kan udgøre en undtagelse ved udvælgelse af unikke nationale elementer, som ikke har regional betydning.³⁸

I fase 3: Top-down research, beskrives landskabstyper og deres brug gennem tiden, herunder deres elementer og mønstre. Her ses med særlig fokus på specielle områder og elementer og mønstre, der er karakteristisk for hvert område, som er defineret og beskrevet på basis af følgende tre kriterier:

- Hvert fokusområde skal være repræsentativt for landskabstypens skabelse og evolution på det sted, hvor området er lokaliseret.
- Hvert fokusområde skal have relativ høj grad af integritet.

³⁸ Archaeologists and the cultural landscape, 1999, p. 23.

- Hvert fokusområde skal være karakteristisk for den agrare historie i en given landskabstype, idet man skal medregne relationerne mellem elementerne og mønstrene af den agrare brug af jorden i forhold til de andre typer af jordbrug (vandbrug, miner, infrastruktur, forsvar og turisme).

I den sidste 4. fase: Top-down GIS (CULTGIS), blev der udviklet en database til registrering af historiske og geografiske værdier. Den geografiske basis for indsamling af elementer og mønstre i landskabet er digitale topografiske kort af Holland i størrelsesforholdet 1:10.000, og dette projekt skulle færdiggøres i 2000.

Top-Down-metoden har mange ligheder med den danske KIP-model, og det overordnede tankegods er meget ens. Blandt andet i de historiske og geografiske beskrivelser af landskabet og topografien, samt brugen af udvalgte kriterier og tematiske udpegninger, som i denne model kaldes fokusområder.

The Belvedere Project i Holland

I det hollandske *the Belvedere Project* (1999) var målet at bevare gennem byudviklingsarbejdet. Man ville garantere det kulturelle historiske landskab en fremtidig kvalitet. Dette skulle ske ved at implementere kulturhistorien i by- og regionsplanlægningen.³⁹

Forudsætning for realiseringen af projektet var en holdningsændring blandt byplanlæggere og kulturhistorikere. Målet var at de skulle forstå hinandens udgangspunkter og metoder.

Belvedere politikens formål var at kulturelle historiske værdier skulle spille en flyvefærdig rolle i alle planlægningsprocedurer og udviklingsprocesser fra deres tidligste stadier.

Kortlægning og værdisætning til ”The Belvedere map”

I the Belvedere Map lagde man 3 eksisterende kortlægningsmetoder sammen: Arkæologi, historisk geografi samt historiske bygninger. Denne database var ikke statisk, men kunne hele tiden opdateres med nye oplysninger.

The Belvedere Projekt i Holland kan vel bedst sammenlignes med den danske SAVE-metode, idet det er et regionplanlægningsværktøj, hvor både kulturhistorie og planlægning indgår i en samlet proces. Begge systemer opdateres digitalt og er således brugbare midler i den fremtidige planlægning.

Landscape Monitoring System

Landscape Monitoring System fremføres som den officielle hollandske politik til at bevare og forstærke landskabelige kvaliteter, samt at skabe nye landskabskvaliteter. Metoden er medtaget her da den rummer andre vinkler (i forhold til de øvrige beskrevne metoder) på hvordan et landskab kan aflæses og samtidig rummer metoden alternative tilgange til landskabet, såsom perceptionsindikatorer, indikatorer som bæredygtighed og økologi.

For at kunne opstille en planlægningspolitik er det nødvendigt med et redskab til systematisk overvågning. National Reference Centre for Agriculture, Nature Management of the Ministry of

³⁹ The Belvedere Memorandum – A policy document examining the relationship between cultural history and spatial planning, p. 26.

Agriculture, Nature Management and Fisheries har udviklet Landskabs overvågningssystemet "Landscape Monitoring System". Systemet vil blive operationelt i 2005.

Systemet er især rettet mod landskabskvaliteter på nationalt niveau. Men systemet kan også suppleres af landskabsværdier af regional og lokal vigtighed.

Systemet består af 9 indikatorer:

1. Indikator: Perception: Målingen af ændringerne i befolkningens perception af landskabet.
 - Indikationer for perception: helhed, brugen af området, historie, rumlighed, management, sans-observationer, naturskønhed, personligt brug.
2. Indikator: Kulturhistorie: Påvisning af forandringer i de karakteristiske kulturhistoriske mønstre og associerede elementer i landskabet.
 - Brug af the top-down method: CultGIS. Undersøgelse og udvælgelse af udvalgte områder og af over-regionale strukturer. En kortlægning der går fra makro til mikroniveau via landkort.
3. Indikator: Analyse af landskabet: Vurdering af tilstanden af karakteristiske mønstre og elementer i landskabet.
4. Indikator: Geografisk formlære: Målingen af forandringer i de karakteristiske geomorfologiske mønstre og associerede elementer i landskabet.
5. Indikator: Skala/målestoks karakteristika: Målingen af skala-karakteristika som afgør identiteten.
6. Indikator: Landskabsøkologi: Målingen af forandringer i karakteristiske økologiske mønstre og processer i landskabet.
7. Indikator: Bæredygtig brug af jorden: Registrering af forandringer i brugen af områder i relation til holdbarhed og landskabsidentiteten.
8. Indikator: Urbanisering: Målingen af rumlige typer af urbanisering i de landlige og bymæssige områder.
9. Indikator: Fornyelse af landskabet: Registrering og vurdering af processen og landskabsidentiteten ved landskabsfornyelse og udvikling.

The Landscape Monitoring System er interessant i denne sammenhæng fordi den opererer yderst tværfagligt sammenlignet med danske traditioner. Metoden forsøger at indkredse landskabets værdier og ressourcer ved at måle flere forskellige indikatorer. Disse indikatorer kan oversættes som kriterier for, hvad der er interessant at undersøge ved et givent landskab eller ved brug af Top-Down-metoden, der indgår i systemet og giver mulighed for at gå mere i dybden til det enkelte objekt i landskabet. Der ses visse ligheder med de australske retningslinier i The Burra Charter: Fokuseringen på indikatoren af perception, hvor den personlige oplevelse er et vigtigt parameter som værdigivende til et landskab (eller et objekt i landskabet), samt brugen af området – både den personlige brug og den mere funktionelle. The Landscape Monitoring System er kendetegnet ved at være udtryk for en national politik, der søger at bevare og forøge landskabets kvaliteter. Metodens princip en systematisk tilgang til landskabet, der skal danne baggrund for en holdbar planlægningspolitik. Metoden er opbygget på målelige parametre: Det hollandske udtryk: "Measuring is knowledge"⁴⁰ understreger metodens princip.

Metoden er overordnet set meget operationel og anvendelig, men er også mere ressourcekrævende end flere af de tidligere omtalte metoder – ikke mindst fordi den rummer så mange forskellige

⁴⁰ Landscape Monitoring System. The qualities of the Dutch landscape, p.2.

faglige analysevinkler i forhold til landskabet. Hollænderne mener selv⁴¹, at når metoden er implementeret er den imidlertid et brugbart redskab til den fremtidige planlægning og vil kunne fungere automatisk med digital opdatering af nye oplysninger.

Evaluering af de hollandske metoder

I en artikel⁴² giver Johannes Renes en faglig kritik af de metoder, der de sidste 10 år er anvendt til værdisætning af landskaber i Holland. Han fokuserer især på de kriterier, som er blevet anvendt til prioritering af landskaber og landskabstræk.

Johannes Renes beskriver baggrunden for den værdisætning af landskaber, der er sket de sidste år: I løbet af 1970'erne blev ønsket om at vurdere landskabet et vigtigt tema, hvor folk erkendte, at når et objekt blev højt værdisat indebar det uvægerligt, at andet fik en mindre værdi. Denne problematik er også gældende i dag - dog har man nu erfaringer med at bruge vurderinger og evalueringsmetoder. I dag er man bevidst om, at enhver research og planlægning rummer en kontinuerlig vurderingsproces. Når landskabers værdier eller interessante bygninger skal kortlægges anvendes en udvælgelsesproces, som i sig selv ikke er mere objektiv end andre udvælgelsesprocesser. Samtidig erkender man, at en bevaringsplanlægning påvirker et sted, idet man ikke kan bevare uden at der sker en forandring med stedet - i form af dets udseende, dets funktion, kontekst og betydning. Denne erkendelse af, at stedet påvirkes, deles af tankegangen i den amerikanske og den australske metode.

Udvælgelse, selektion og herunder evaluering er et meget vigtig del af planlægning. Vurderingerne i Holland er foretaget af alle de grupper, som er involveret i planlægningen: politikere, eksperter, så vel som befolkningen generelt set.

En undersøgelse af de sidste 25 års anvendelse af udvalgte kriterier i Holland viste, at nogle kriterier blev brugt meget ofte: Alder, sjældenhed, fuldkommenhed, særegenhed og identitet, og forholdet til andre levn/mindesmærker. Kriterier såsom information, diversitet, historisk betydning, funktion, dokumentation og det generelle indtryk anvendes kun ifølge Johannes Renes tilfældigt.

Han gennemgår de enkelte kriterier og konkluderer, at de har forskellig brugsværdi i denne proces afhængigt af, hvad formålet med en udpegning er. D.v.s. at nogle kriterier skal bruges, når et sted skal bevares, andre, når et sted skal restaureres etc.:

“To evaluate historic landscapes and landscape feature, the most generally used criteria are age, rarity, specificity/identity, completeness/authenticity, and context. Of these, the criterion of “age” is problematic, but the other criteria prove to be useful. Each of these criteria has its own problems and has to be defined carefully. The choice of criteria in a specific project is influenced by the purpose of the evaluation, the person who evaluates and the availability of data. In combining the criteria and presenting the final results of an evaluation, clarity and simplicity are crucial.”⁴³

⁴¹ Landscape Monitoring System. The qualities of the Dutch landscape, p.24.

⁴² Johannes Renes, Evaluating historic landscapes. In: G. Setten, T. Semb & R. Torvik. (eds.). Shaping the land; 1998 University of Trondheim, p. 614-650.

⁴³ Johannes Renes, Evaluating historic landscapes. In: G. Setten, T. Semb & R. Torvik. (eds.). Shaping the land; 1998 University of Trondheim, p. 614-650.

Konklusion

Målet var at indsamle forskellige metoder fra andre lande til inspiration for en faglig debat. Denne undersøgelse skal ses som en begyndelse på dette arbejde.

Som gennemgangen af de forskellige landes metoder viser, er der mange måder at anskue og arbejde med udvælgelse og udpegning af kulturarv på. Metoderne, som er beskrevet i denne rapport har trods deres forskellige tilgange til kulturarven flere ligheder end forskelle. Dette tankemæssige fællesskab mellem metoderne kan skyldes det familieskab der er mellem metoderne. Den amerikanske, den australske og de engelske metoder (sidstnævnte ikke medtaget her) er inspirerede af hinanden, har indgået i flere samarbejdsfora, og rummer mange fællesnævner. Det internationale samarbejde og udveksling af ideer viser sig således også på dette område: Vurdering og udpegning af kulturarv. De skandinaviske landes metoder, som er fremlagt her, har (bortset fra Agenda kulturarv) ligeledes mange fællestreks i valget af prioriteringskriterier – og i selve arbejdsmetoderne til udvælgelse. I metodernes fællestrek ses den gensidige påvirkning og inspiration. Også de hollandske metoder har ligheder med de danske, blot i forhold til kortlægningsmetoderne i f.eks. top-down-model. Så på kryds og tværs har metoderne hentet inspiration hos hinanden, og samtidig er de opstået indenfor de sidste 10-15 år og er således repræsentative for de tanker og det kultursyn de enkelte lande har formuleret i deres metoder. De udvalgte metoder rummer et fælles tankegods, der fører frem til dannelsen af metoder, som kan være retningsgivende. I den overordnede tilgang til prioritering, kriterier og arbejdsprocesser i udpegningen af kulturarv ses også mange ligheder mellem metoderne.

I metoderne problematiseres flere begreber, blandt andet den manglende objektivitet, som Erland Porsmose beskrev som at *der ikke findes objektive bevaringsværdier – vi opstiller selv kriterier og prioriteringer. Kravene er blot at få disse prioriteringssystemer langt åbent frem til diskussion og afvejning.*⁴⁴ Denne holdning er Erland Porsmose ikke alene om. De fleste af de fremlagte metoder giver udtryk for denne holdning. På GCI beskriver man kulturen som en række af processer – ikke en samling af ting, hvorved valget og værdierne og tolkningen får en central rolle og betydning for, hvad der udvælges af kulturarv. Den hollandske forsker Johannes Renes⁴⁵ beskriver valget af kulturarv på basis af fastlagte kriterier som problematisk – han anbefaler, at man tager udgangspunkt i, hvad formålet med en udpegning er – og derefter vælger kriterier. Med forskellige løsningsforslag anerkendes det i flere af de fremlagte metoder, at prioriteringskriterier er subjektive og afhængige af hvem, der opstiller dem.

Den svenske Agenda kulturarv er værdirelativistisk eller åben overfor brug af de bevaringsværdier man kan anvende. I stedet for opstillede kriterier opererer man fra svensk side med et overordnet formål: en demokratiseringsproces, hvor det er dem, det vedgår, der er medbestemmende.

Inkorporeringen af det demokratiske element fører til at andet meget benyttet begreb i de forskellige landes metoder eller filosofier: Medinddragelsen af den enkelte borger. Samtlige metoder opererer i højere eller mindre grad med en borgerinddragelse til tolkningen og udpegningen af kulturarv.

Nogle metoder prioriterer denne inddragelse meget højt: f.eks. Agenda kulturarv, mens andre ser medinddragelsen som et naturligt element i indsamlingen af oplysninger, f.eks. den amerikanske og den australske metode. I Australien er filosofien bag the Burra Charter ligefrem en demokratisering

⁴⁴ Hvor står dansk landskabsforskning? Af museumsdirektør Erland Porsmose, Kertemindeegnens Museer. I tidsskriftet: Miljøforskning, nr. 50, 2002, p.49.

⁴⁵ Johannes Renes, Evaluating historic landscapes. In: G. Setten, T. Semb & R. Torvik. (eds.). Shaping the land; 1998 University of Trondheim, p. 614-650.

af selve bevarings- og udpegningsarbejdet ved opstillingen af retningslinier, som alle inviteres til at følge. I de danske metoder er orienteringsmøder for og med borgere også vigtige som del af en demokratisk proces.

Magt og indflydelse på hvad der bevares er også et aspekt, som har betydning i flere af metoderne. Især den amerikanske tilgang gør opmærksom på de forskellige interesser, der er i spil, når beslutninger om kulturarven bliver taget. Amerikanerne ser ikke bevaring som objektiv. Bevaring er en social aktivitet, og derfor baseret på værdierne og holdningerne fra flere individer og interessegrupper. Disse værdier er konkurrerende interesser, som kan aflæses i den politiske beslutningsproces. Men også den australske metode, den svenske Agenda kulturarv, og den hollandske Johannes Renes formidler dette synspunkt.

Svenske Sverker Sörlin berører emnet ud fra begrebet status ved at spørge: Hvad er det som konstituerer status?⁴⁶ Han mener at det er et værdispørgsmål, men også et politisk spørgsmål. Han mener, at institutioner, kulturarvsekspertter, medborgere, interessegrupper og alle andre bør deltage i den proces, hvor der tillægges status. Samme problematik berører amerikanerne også, når de stiller det væsentlige spørgsmål: For hvem bevares et sted?

Kun få metoder beskæftiger sig med de økonomiske aspekter, d.v.s. hvornår det kan betale sig at bevare kulturarven, eller at bevaringsparameter kan være, om kulturarven er selvfinansierende i sig selv. Her står amerikanerne ret alene, dog har den norske metode også en operationel del, hvor fremtidssikringen af kulturmindet indgår: Den fremtidige forvaltning og driften af industrimindet sikres via en bevaringsplan, som skal forankres i en etat eller institution, som både har viden og kapacitet til at forvalte den. Hele planen skal i den norske model sikres økonomisk garanti over tid.

Metoderne i de udvalgte lande deler sig i to grupper: Dem der har operationelle metoder, hvor kulturminderne sikres med en driftsplan, og dem der i højere grad er udpegnings- og planlægningsmetoder. I USA, Australien og Norge rummer metoderne en slutfase, hvor kulturmindet sikres for eftertiden, i modsætning de danske, svenske og hollandske metoder, hvor den sidste fase ikke er medtænkt i metoderne. Herved bliver metoderne et planlægningsredskab, frem for en egentlig sikring af kulturminderne.

Brugen af kriterier er et helt felt for sig, hvor de forskellige metoder viser mange variationer. De mange bud på prioriteringskriterier kan bruges som inspiration ved fremtidigt udpegningsarbejde. KIP-modellens kriterier, den svenske bygningsbevarings metode og de norske kriterier har flere fællesnævner. I forhold til prioriteringskriterier kan man lære af Norge og Sverige med andre kriterier såsom den pædagogiske værdi, eller den sanselige værdi, der tages med i vurderingen af det enkelte sted. Men også den australske tilgang med forslag til historiske, sociale og æstetiske og videnskabelige værdier eller den amerikanske mange facetterede multi-kriterium analyse iblandet økonomiske tilgange, opererer med alternative vinkler på, hvordan man kan anskue og værdisætte kulturobjekter og miljøer.

Udpegnings af kulturarv – og bevaringen af denne rummer også nye problematikker ifølge både Burradokumentet og GCI: Stedet undergår en stadig forandringsproces, som planlæggere og antikvarer skal forholde sig til. Antikvaren skal ikke kun være en forsvarer af bygningens, virksomhedens eller stedets materielle opbygning og historiske betydning – men også deltage i vurderingen af helheden, som rummer indlevelse i stedets forandringspotentialer og betydningen for

⁴⁶ Fra Inspiration/diskussion 1, Agenda kulturarv, Sverker Sörlin: Kulturarven er politisk, p. 28. Egen oversættelse/omskrivning.

dem, som bor og virker der. Det gælder om at skabe mulighed for, at stedet kan leve videre uden at stedets betydning ødelægges.⁴⁷

I arbejdet med indsamlingen af metoder har der åbenbaret sig et forskningsfelt, som viser stor aktivitet i mange lande. Der arbejdes med at udvikle nye metoder, nye anskuelser og nye politikker i forhold til, hvilken kulturarv der skal bevares. Flere af metoderne rummer en implicit bevidsthed om, at der ikke findes objektive værdier, at forskellige interesser er på spil i de politiske beslutningsprocesser omkring kulturarven, og at der også skal reelle handlingsmuligheder til i form af f.eks. økonomisk sikring, for at kunne sikre den kulturarv, man udvælger.

Sveriges Agenda kulturarv et godt eksempel en svensk udgave af kulturarvstænkningen: Man forsøger at nytænke de traditionelle faggrænser og kompetencer. Opgaven består i at bidrage til udviklingen af et holdbart flerkulturelt og demokratisk samfund. Agenda kulturarv er meget svensk og meget politisk korrekt.

Konklusionen på metoderne anvendt i andre lande er, at vi kan bruge dem som inspiration og videreudvikling af vores egne tilgange til udpegning, prioritering og bevaring af kulturarven. En lære er også, at man altid skal være sig bevidst om hvad man gør – og hvorfor. Enhver udvælgelse og prioritering er udtryk for et valg vi selv træffer. Som Erland Porsmose siger: ”Vi opstiller selv kriterierne”. Det gælder om at vælge ud fra bevidstheden om, at valget er subjektivt og afhængigt af værdier og politiske interesser. Man skal i arbejdet med kulturarven tage ansvaret for sine valg og udvælge relevante kriterier og metoder, hver gang man skal prioritere mellem flere muligheder. Samtidig er en argumentation i nutiden nødvendig som begrundelse for eftertiden for al prioritering, udvælgelse og bevaring af industriminder og andre kulturminder.

Mette Slyngborg, december 2004.

⁴⁷ Hélène Svahn: att bygga på platsens betydelse, artikel i Kulturmiljövärd nr. 1, 2004, Rigsantikvarieämbetet.

Litteraturliste

Assessing the Values of Cultural Heritage. Udg.: The Getty Conservation Institute. 2002.

Avrami, Erica, Randall Mason, Martha de la Torre: *Values and Heritage Conservation*. Udg.: The Getty Conservation Institute, Los Angeles. 2000

Beusekom, Eduard Van, *The Qualities of the Dutch landscape*. Udg. : Expertisecentrum LNV.

Bruhn, Verner, *Esbjergs historie 1850-1910 En by bliver til*. Udg.: Esbjerg Byråd i samarbejde med Rosendahls Forlag .1994

By og Land, tema kulturmiljø. Udg.: Landsforeningen for Byggnings og Landskabskultur . Nr. 38, 1998

Carlberg Nicolai og Søren Møller Christensen (ED), *Kulturmiljø – mellem forskning og politisk praksis*. Udg.: Institut for Arkæologi og Etnologi, Københavns Universitet. 2002

De Kulturhistoriske interesser i landskabet. Kulturhistorien i planlægningen. Udg.: Miljø- og Energiministeriet, Skov og Naturstyrelsen . 1997.

Dragsbo Peter: *En ny tid – Vestjylland og Esbjergs industrialisering efter 1850*. Udg.: Esbjerg Museum.Udg. 1981

Et hegn er et tegn – eksempler på bevaringsværdige kulturspor. Udg.: Roskilde Amtsmuseumsråd 1997

Fairclough, Graham and Hagers, Jan-Kees (ED), *Archaeologists and the cultural landscape*. Papers, 5th annual meeting, Bournemouth, 1999.

Fairclough, Graham and Stephen Ribbon (ED), *Europe's Cultural Landscape: archaeologist and the management of change*. Udg.: EAC. English Heritage. 2002

Foranderlige Landskaber, Miljøforskning. Udg.: Nyhedsbrev for Det strategiske Miljøforskningsprogram nr. 50. 2002

Fredede bygninger. 2003 Udg.: Kulturarvsstyrelsen. 2004

Green L. M. and P. T. Bidwell: *Heritage of the North Sea Region – Conservation and Interpretation*. Udg.: 2001

Historic Landscape Characterisation. Udg.: Graham Fairclough. English Heritage. 1999

Hyltsoft Ole, Helle Askgaard og Niels Finn Christiansen: *Det industrielle Danmark 1840-1914*. Udg. Systime. 1981

- Højring, Katrine og Ole Hjorth Caspersen: *Indikatorer for kulturmiljø og landskab under forandring*. Udg.: Miljøministeriet. Forskningscenter for Skov og Landskab. 2001
- Inspiration – diskussion*. Agenda Kulturarvs samordningsgrupp. Udg.: Riksantikvarieämbetet. 2002
- Inspiration til det fremtidige arbejde med kulturmiljøer i planlægningen.. Kulturhistorien i planlægningen*, Udg.: Miljø- og energiministeriet, Skov- og Naturstyrelsen 2001
- Jørgensen, Caspar: *Industrisamfundets kulturarv*. Kulturarvsstyrelsens første satsningsområde. *Danske Museer nr. 3 2003*, 11-15.
- Kulturarvet som resurs för regional utveckling. En kunskabsöversikt*. Udg.: Riksantikvarieämbetet 2002
- Kulturminnefondet i hus på Røros Memento*, Udg.: Medlemsblad for Fortidsminneforeningen og Museumsforbundet, nr. 2/2004
- Kulturmiljøet i miljøkonsekvensvurderinger – en eksempelsamling*. Udg.: Nordisk Ministerråd, 1999
- Kulturmiljøer og kulturhistoriske enkeltelementer i Sønderjylland – en redegørelse*. Udg.: Sønderjyllands Amt. 2001.
- Kulturmiljövård 2/02*. Udg.: Riksantikvarieämbetet. 2002
- Kulturmiljövård 1/04* Udg.: Riksantikvarieämbetet 2004.
- Manchester Mills. *Understanding listing*. Udg.: English Heritage
- Marquis-Kyle, Peter & Meredith Walker: *The Illustrated Burra Charter*. Udg.: Australia ICOMOS. 1992
- Människan i centrum*. Agenda kulturarvs programforklaring. Udg.: Riksantikvarieämbetet. 2004
- Pollard, Sidney: *Peaceful Conquest. The Industrialization of Europe 1760-1970*. Udg.: Oxford University Press. 1981.
- Renes, J. (1999) *Evaluating historic landscapes*. In: G. Setten, T. Semb & R. Torvik. (eds.). *Shaping the land; proceedings of the Permanent European Conference for the Study of the Rural Landscape, 18th session in Røros and Trondheim, Norway, September 7th-11th 1998; Vol. 3 The future of the past. Papers from the Department of Geography, University of Trondheim, New Series 27. Trondheim, pp. 614-650.*
- Slutrapport*. Agenda kulturarv. Udg. Riksantikvarieämbetet. 2004.
- The Belvedere Memorandum. A policy document examining the relationship between cultural history and spatial planning*. Red: Fred Feddes te Amsterdam (ED). Udg.: The Rotterdamsche Communicatie Compagnie. 1999
- Trap Danmark IX,2*. Femte udgave. Udg.: Gads Forlag. 1965.

Trap J. P: *Ribe Amt*. Særtryk af Trap: Kongeriget Danmark, 4. udgave. Udg.: Gads Forlag

Unnerbäck, Axel: *Kulturhistorisk Värdering av bebyggelse*. Udg. : Rigsantikvarieämbetets forlag. 2002.