

Ældre jernalders bebyggelse (ca. 5.årh. f. Kr. – ca. 5.årh. e. Kr.)

Kulturarvsstyrelsen og Det arkæologiske råd har brug for jeres hjælp med formulering af de nationale og regionale strategier for opkvalificering af den arkæologiske virksomhed.

Besvar derfor venligst følgende spørgsmål med en kort uddybning (5-10 linjer hver; ikke kun ja/nej).

Der er ikke tale om en statistisk udredning, men om en *kvalitativ udredning*, der skal give et indblik i ”*Stand der Forschung*” med henblik på et fælles fagligt løft indenfor udforskningen af ældre jernalders bebyggelse.

Spørgsmål 1-6:

1. Nøglelokaliteter

Har museet ældre jernalderbebyggelser i ansvarsområdet med særligt gode iagttagelses- og bevaringsforhold (evt. kulturlag)?

- Nævn **særligt væsentlige pladser**, som museet har udgravet / haft særligt fokus på indenfor de seneste ca. 10 år (gerne genundersøgelse af klassiske lokaliteter).
- Vedlæg gerne en digital **oversigtsplan**.
- Museet må meget gerne henvise til **Fund & Fortidsminder** eller andet på nettet eller vedlægge **bygherrerapporter (eller beretning)**, der kan tjene som gode eksempler.

A. Introduktion

Odense Bys Museer har gennem en årrække undersøgt en lang række bebyggelser fra ældre jernalder og ikke mindst de seneste års meget høje udgravningsaktivitet har føjet en meget stor mængde data til. Undersøgelserne varierer fra lokaliteter med gruber og spredte stolpehuller – sådanne lokaliteter kommer oftest ikke videre end forundersøgellesstadiet – til lokaliteter med en række hustomter, hegn mv. Alle lokaliteter søges relateret til det samlede fundbillede i ansvarsområdet (og her uden for) og undersøges under hensyntagen til dette billede og den enkelte lokalitets særlige forskningsmæssige potentiale. Dette forhold kan udtrykkes ved, at en række lokaliteter i sig selv rummer særlige informationer om handel, håndværk, øvrig produktion, hustypologi e.l., mens andre overvejende spiller en rolle i det samlede billede.

Helt overordnet er det væsentlige i en forskningsmæssig sammenhæng, at museet i mange tilfælde kan hæve sig over enkeltlokaliteterne og få et mere sammenhængende billede. Det gælder en række områder, hvor der gennem en årrække er foretaget systematiske undersøgelser og hvor der derfor kan gives et samlet billede af bebyggelsens relation til landskab og til andre elementer i den forhistoriske virkelighed (gravpladser, samlingspladser mv.), både synkront og diakront. Samtidig er der, jf. herunder, gennem tiden foretaget en række overordnede analyser og publikationer af bebyggelsen. *I gennemgangen af nøglelokaliteter lægges derfor vægt på områder eller særlige typer af lokaliteter, snarere end enkeltlokaliteter.* En årsag hertil er selvsagt også, at det er nødvendigt at prioritere i den meget voldsomme sagsmængde indenfor emnet.

Det skal tilføjes, at museet også indenfor analyserne af ældre jernalders bebyggelse lægger meget stor vægt på at inddrage grænsevidenskaber i videst muligt omfang. Også samarbejdet med detektorfolk er veludviklet. Museet har endelig en ambition om at underkaste ”kedelige”

bopladsanlæg, som f.eks. affalds-/materialegruber en så grundig analyse som muligt, hvor det vel at mærke vurderes at have forskningsmæssig relevans. Af samme årsag er museet f.eks. repræsenteret i museernes ”grubenetværk”. Endelig drøfter museet løbende, internt såvel som eksternt, forskellige udgravningsmetodiske tilgange.

I den følgende gennemgang af nøglelokaliteter er særligt relevante forskningsemner fremhævet med fed skrift.

Bygherrerapporter for alle kap. 8-undersøgelser er offentligt tilgængelige via museets hjemmeside på sitet Historisk Atlas (<http://historiskatlas.dk/>) under Emner_Arkæologi_Arkæologiske rapporter. Her vil man også kunne finde relevant figurmateriale.

Museet arbejder på en række fronter og med en række temaer indenfor ældre jernalders bebyggelse. Overordnet set kan man inddele arbejderne i følgende fokusområder, der gerne skulle afspejles i de følgende nedslag (pkt. 1A-G):

- Bebyggelsens relation til kulturlandskabet – holistiske studier.
- Naturvidenskab – produktion, subsistensøkonomi mv.
- Håndværk, handel, subcentre.
- Bebyggelsesstruktur – husfunktioner, bopladsorganisation mv.
- Hustypologi, bl.a. vha. AMS-dateringer – et væsentligt redskab til analyser af bebyggelsesudviklingen.

B. Erhvervsområdet Tietgen Byen, Odense Sydøst:

Førromersk jernalder:

Et ca. 350 ha stort område er gennem de seneste 5-10 år næsten totalundersøgt og udgør en enestående mulighed for at afdække et samlet billede af den forhistoriske bebyggelses mange komponenter, deres indbyrdes relationer og landskabelige placering. Området rummer store og små bebyggelser, gravpladser, samlingspladser og produktionsområder. Lokaliteterne har særligt tyngde i (yngre) bronzealder.

En række lokaliteter har kontinuitet fra ældre bronzealder (PII) til ældre førromersk jernalder.

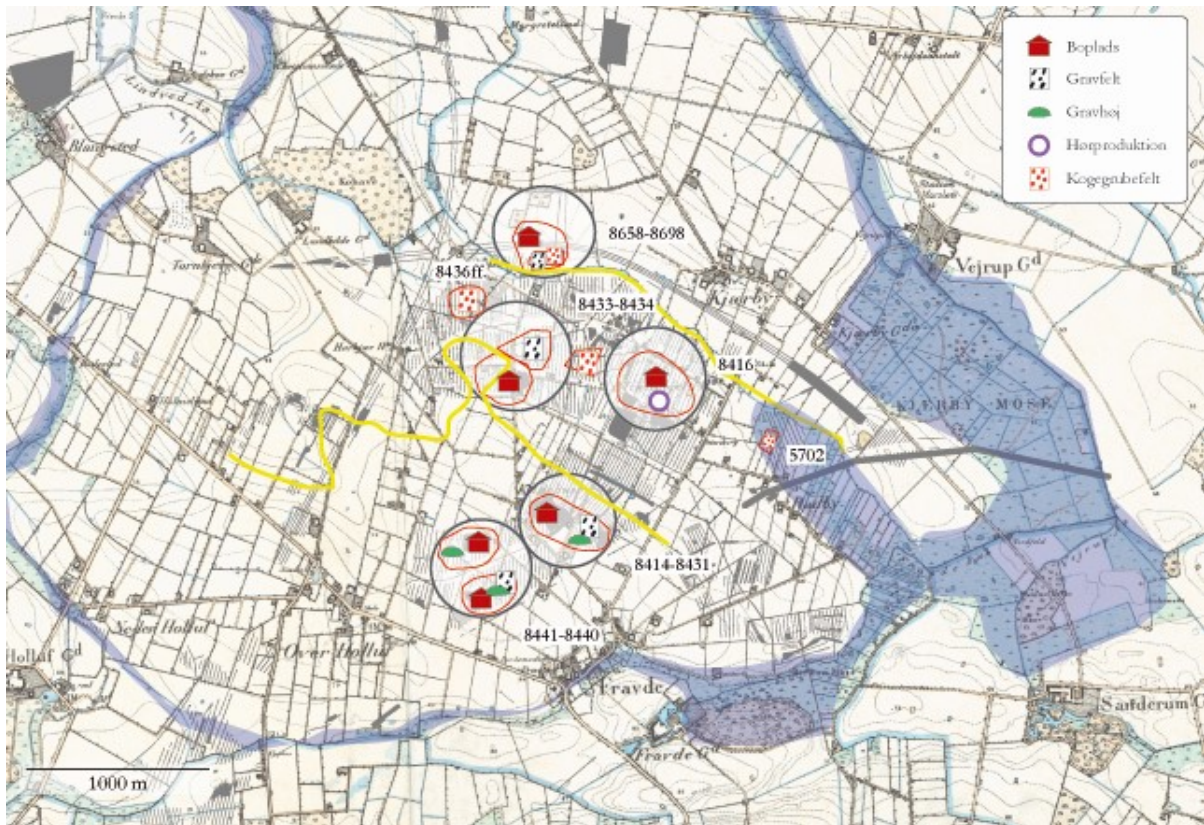
Området er således en velegnet arbejdsmark mht. belysning af **overgangen fra bronze- til jernalder samt holistiske kulturlandskabsstudier** – også i førromersk jernalder.

Området præges af mindre ressourceområder, hvor indenfor bopladserne flytter lidt rundt. Større koge grubefelter og måske gravfelter kan være fælles for flere områder. Lokaliteten OBM 8436 ff. udgør afvigelsen fra de små bopladser og udgør en meget massiv bebyggelse gennem mange generationer (bronzealder-ældre romersk jernalder)

Som et særligt element kan nævnes produktionsområdet ved OBM 8416, Frydenlund. Her er et lavtliggende område langs sydsiden af en boplads fra bronze-/ældre jernalder præget af op mod 40 brønde, gruber mv., alt sammen spor efter et stort produktionsområde. Fund fra et par af brøndene antyder, at man her har Danmarks suverænt ældste hørrødningsområde med AMS-dateringer til yngre bronzealder og ældre førromersk jernalder.

Lokaliteter: OBM 8414, 8441, 8440, 8431, 8434, 8433, 8698, 8658, 5702, 8416, 8436.

Litteratur: Runge 2010, særligt s. 91 ff.



Tietgen Byen

Yngre romersk/germansk jernalder:

Tietgen Byen rummer også flere bopladser fra yngre romersk jernalder/germansk jernalder. Såvel mindre bebyggelser med få gårde (OBM 8416) som større bebyggelser (OBM 8436 ff.; OBM 8672-3102).

Særlige konstruktionstræk: OBM 8416 – usædvanlige økonomibygninger; OBM 8436 – intern opdeling af gårdrum.

C. Handels- og håndværkspladser (subcentre) fra ældre romersk-ældre germansk jernalder:

Tre kulturarvsarealer: Lundsgård (OBM 9850, 8688, 8685, 8690 m.fl.), Seden Syd (OBM 9882 m.fl.) og Troelsegård Syd (OBM 4593) udgør i perioden ÆR (B2) til og med ældre germansk jernalder deciderede centerbebyggelser, bl.a. med spor efter handel og håndværk, romerske importvarer mv. En mindre pendant til disse områder er lokaliteten Granly med skattefund fra ældre germansk jernalder tilknyttet samtidige imponerende gårdsanlæg. Endvidere er det muligt, at en lokalitet ved Sdr. Nærå på Midtfyn repræsenterer et center i yngre romertid-ældre germanertid (se pkt. 1F).

De fire områder ligger alle i periferien af Odense, Seden Syd og Lundsgård med ca. 1 km mellemrum nordøst for Odense, Granly et par km sydligere og Troelsegård Syd, i Odenses sydvestlige periferi. Områderne kan betragtes som **subcentre til Gudme og kan måske også ses som en form for forgængere til Odense** – de centrale funktioner samles måske her i yngre jernalder/vikingetid.

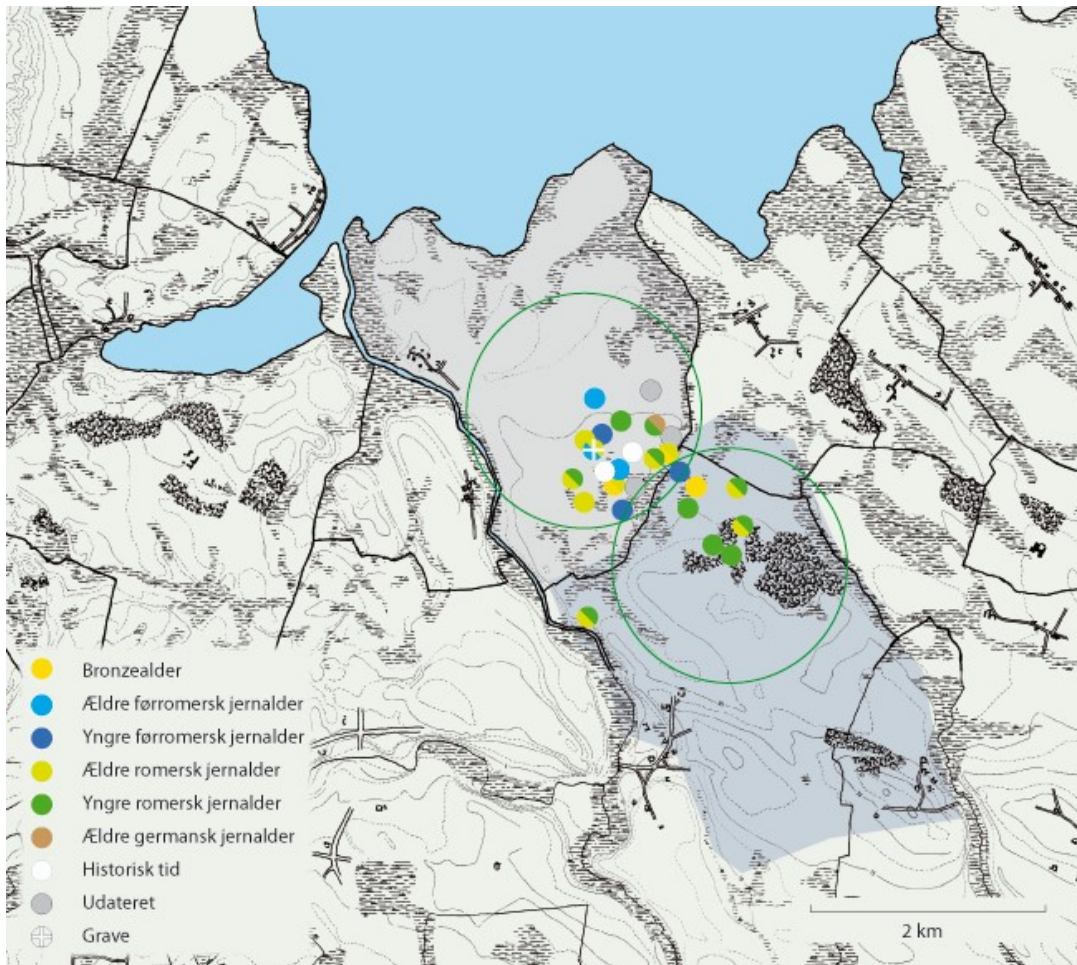
Udover at belyse subcentrenes udtryksformer kan subcentrene særligt ved Seden Syd og Lundsgård også relateres til en række samtidige lokaliteter (bopladser, samlingspladser, produktionsområder mv.). Der anes således en opdeling i en traditionel agrar del og en del med handel og håndværksaktiviteter.

Lundsgård:

Lundsgård-komplekset består af såvel grave som boplads spor; pladsen har været kendt siden det første fund blev registreret her i 1851 i form af en guldring fundet ved grøftegravning (080811-4). Siden er det arkæologiske kildemateriale blevet forøget ved enkeltfund, arkæologisk udgravning og - i de senere år - detektorfund. På bopladsen, der strækker sig dateringsmæssigt fra slutningen af ældre romersk jernalder til begyndelsen af ældre germanertid, med en klar overvægt i 4.-5. århundrede, kan iagttages et markant indslag af håndværksrelaterede fund. Det drejer sig - ud over vægtlodder, en del af en vægt og to kvartsitsten med mandelformede fordybninger - primært om affald fra bronze- og sølvsmedeaktivitet (smelteklumper, barrer og støbekegler), jernslagge samt affald/råmateriale (kronhjortetak) fra bearbejdning af ben/tak. Bopladsen kan groft inddeles i to områder: en østlig del med bevaret kulturlag (det er herfra metalfundene stammer), hvori der forekommer anlæg og konstruktioner, samt en vestlig del uden bevaret kulturlag. Kulturlagsområdet var genstand for større arkæologiske undersøgelser i perioden 1937-1944 hvorved der fremkom flere hustomter fra 4.-5. århundrede. I forbindelse med arkæologiske undersøgelser forud for anlæggelsen af Ring 3 i 2004-2005 blev der foretaget undersøgelser i området uden kulturlag og her fremkom dele af en stor, omtrent samtidig bebyggelse samt dele af en større, samtidig gravplads. Lundsgård må tolkes som værende en centralplads med en merkantil - og antagelig tillige politisk og religiøs - betydning, der har strakt sig vidt omkring.

Seden Syd:

Ved omfattende udgravninger i årene 1997-2004 forud for byggeri og anlæggelse af ringvej er der påvist massive bebyggelsesspor over et ca. 30.000 kvm. stort område. Af dette er ca. halvdelen udgravet. Bebyggelsesområdets afgrænsning mod øst kendes ikke, men derimod er afgrænsningen mod nord, vest og syd påvist. De ældste fund består af løsfund og enkelte anlæg med flint og keramik fra tragtbægerkultur, enkeltgravskultur og senneolitikum samt to fragmenter af et bronzesværd fra ældre bronzealder. Fra sen førromersk jernalder stammer en klynge med seks brandgrave. Hovedparten af bebyggelsessporene kan henføres til yngre romersk og ældre germansk jernalder (ca. 200-550 e.Kr.); til denne tid dateres mindst 16 langhuse, diverse hegnsforløb og mindst 28 brønde samt flere hundrede kvadratmeter kulturlag med en mægtighed på indtil 0,5 m. Flere (måske alle?) af brøndanlæggene har fungeret som cisterner til iblødsætning af plantemateriale (hør, nælde). Brøndene er opfyldt med kulturjord, der indeholder store mængder fiske- og dyrekogler, lerkarskår, metalgenstande, perler m.v. Det samme gør de uhyre fundrige kulturlag. Fundene omfatter bl.a. en denar, guldklip, fragmenter af sølvfibler og halsringe samt muligvis romersk service, skår af terra sigillata såvel som vesteuropæiske glasbægre, to sydøsteuropæiske hængesmykker af messing, talrige fibler af bronze og jern, ten- og vævevægte, benredskaber, tovværk, ildslagningssten samt probérsten af kvartsit. Under kulturlaget er der fundet en nedgravet hund; et anden komplet hundeskelet er fundet i en brønd. I en brønd fandtes et helt lerkar med hyldebær. Bopladsområdet tolkes som en værkstedsplads, der især har været i funktion i 4.-5. årh. og hvor tekstil- og metalhåndtering har været bærende erhverv. Antagelig skal bopladsen opfattes som en parallel eller sattelit til Lundsgård-komplekset 1 km mod sydøst. Værkstedsplassen er placeret på en lav morænebakke, og på den omkringliggende hedeslette er der undersøgt jævn gamle gårde uden spor af håndværksaktiviteter. Området er delvis bebygget.



Ressourceområde ved Seden Syd(grå) og Lundsgård (blå)

Troelsegård Øst:

Ved prøvegravning af et ca. 52.000 kvm. stort areal blev der påvist massive, meget velbevarede og videnskabeligt set meget informative jordfaste fortidsminder på et ca. 36.500 kvm. stort område, især koncentreret på den vestlige/sydvestlige 2/3 af arealet. Her er påvist en hustomt, omfattende kulturlag, affaldskuler, ildsteder, koncentrationer af stolpehuller, ovne m.v. fra en udstrakt boplads fra anden halvdel af ældre romersk jernalder (ca. 100-200 e.Kr.). Især kulturlagene er meget rige på oldsager i form af kværnsten, lerkarskår og ikke mindst velbevarede dyreknogler. Ved detektorafsøgning af muldlag og kulturlag er fremkommet 10 fibler af jern og bronze. Disse har en kronologisk spredning fra anden halvdel af ældre romersk til ældre germansk jernalder (ca. 100-550 e.Kr.). Af andre detektorfund kan nævnes et fortinnet, fiskeformet bronzebeslag, antagelig af romersk oprindelse, drikkehornsbeslag, tre denarer fra 2. årh., smeltekulper af bronze, brudguld, en jernkam og diverse jernredskaber. Hertil er fundet en glasperle og et par muligvis forhistoriske glasskår. Årsagen til, at bebyggelsessporene fremtræder meget velbevarede, er kulturlagenes tykkelse, der har virket som et beskyttende tæppe mod plovskærrets ødelæggelser i dybden. Der er dog ikke med sikkerhed påvist kulturlag fra yngre romersk til ældre germansk jernalder (ca. 200-550 e.Kr.), så disse kan allerede være fjernet. På baggrund af de ved prøvegravningen gjorte iagttagelser, vurderer Odense Bys Museer, at arealet rummer et fortidsminde, som har betydelig videnskabelig værdi. Det er derfor tinglyst, at der ikke fremover må foregå dybdegående anlægsarbejder på arealet, der nu henligger som golfbane. Lokaliteten tolkes som en værkstedsplads af samme karakter som centralpladserne ved Seden (080809-7) og Lundsgård (080811-98).

Litt.:

Henriksen, M.B. 2000: Lundsgård, Seden Syd og Hjulby. Tre fynske bopladsområder med detektorfund. I M.B. Henriksen (red.): Detektorfund – hvad skal vi med dem? Dokumentation og registrering af bopladser med detektorfund fra jernalder og middelalder. Rapport fra et bebyggelsehistorisk seminar på Hollufgård den 26. oktober 1998. Skrifter fra Odense Bys Museer, vol. 5, s. 17-60.

J. Hansen 2009: Til døden os skiller – om udgravningen af en gravplads ved Lundsgaardkomplekset. Fynske Minder 2009, s. 112-131

Gotfredsen, A.B., M.B. Henriksen, J. Kveiborg & K. G. Therkelsen 2009: Fjordfiskere, strandjægere, håndværkere og handelsmænd i jernalderens Seden. Fynske Minder 2009, s. 76-109.

Runge, M. & M. H. Andreasen 2009: Jernalderstormanden i Fraugde Kærby, Fynske Minder 2009, s. 133-147.

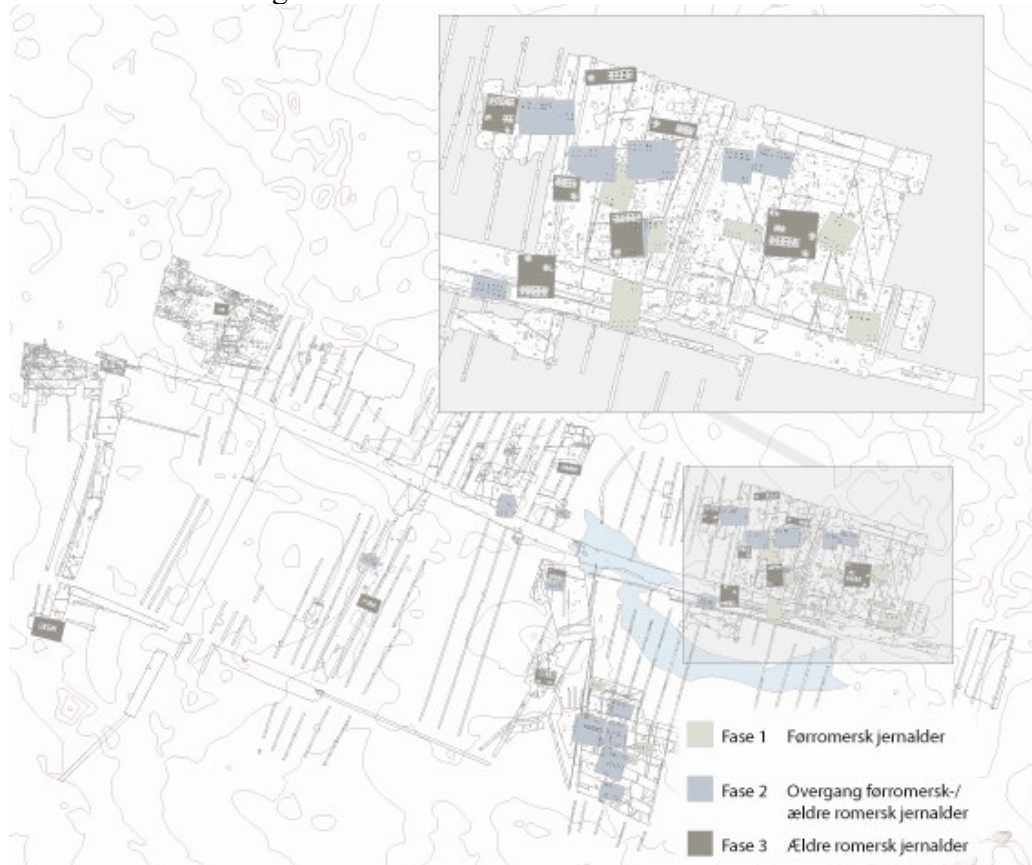
D. Skrillinge ved Middelfart

Ved Skrillinge, nær Middelfart er der undersøgt et stort område med **bebyggelsesudvikling fra FRJ til ÆRJ**. Der ses i begge perioder spredtliggende enkeltgårde. ”Hyllehøjvej Vest” udvikler sig fra få gårde til en klyngebebyggelse i ÆRJ, og nabobebyggelsen ”Skrillinge Øst VI” udvikler sig ligeledes fra få grundlæggergårde til en struktureret landsby (5 store gårde) med vejforløb i ÆRJ. Den strukturerede landsby ”Skrillinge Øst VI” er den hidtil den eneste af sin slags på Fyn i ÆRJ.

Forskelle i rumlig organisation indenfor samtidige nabobosættelser.

Sb. 080712-55 ”Hyllehøjvej Vest”

OBM 2755 ”Skrillinge Øst VI



Skrillinge nederst og Hyllehøjvej Vest fremhævet, ÆRJ



Den strukturerede landsby fra Skrillinge

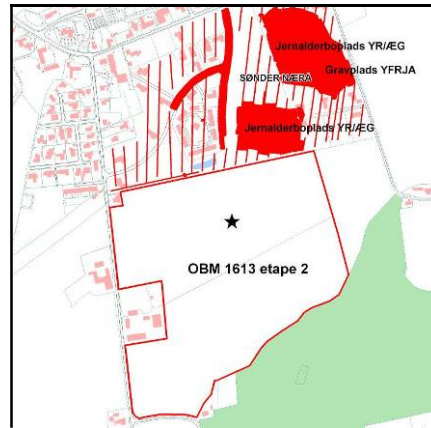
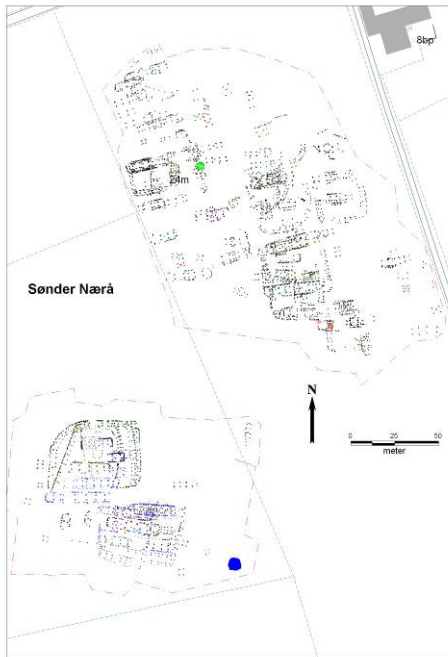
E. Rynkeby ved Ringe på Sydøstfyn

OBM 5491, 2832, 8897, 3970. Indenfor et stort område om den eksisterende landsby, Rynkeby, er der gennem de seneste år foretaget en lang række undersøgelser. Resultatet er, at man – bl.a. vha. en systematisk brug af ams-dateringer – kan følge **bebyggelsesudviklingen i et ubrudt forløb fra Kr. f. frem til den eksisterende landsby**. Der tegnes sig et billede af en række mindre bebyggelser i de tidlige faser og at disse hen mod yngre germanertid samles, hvor den nuværende landsby ligger.

Litteratur: J. Hansen 2011: Rynkeby – C14-dateringer i en fynsk landsby med stedkontinuitet fra yngre germansk jernalder. Fynske Minder 2011, s. 95-103.

F. Sdr. Nørå (OBM 6369, 6373, 1613 (igangværende))

Eksempel på en for Fyn usædvanligt velstruktureret landsby fra YR-ÆGJ med **ikke mindst en usædvanligt lang tids, fastlåst struktur**. Flere fine detektorfund og bl.a. nærheden til Årslevgraven indikerer, at der til området skal knyttes en vis status (se pkt. 1C).

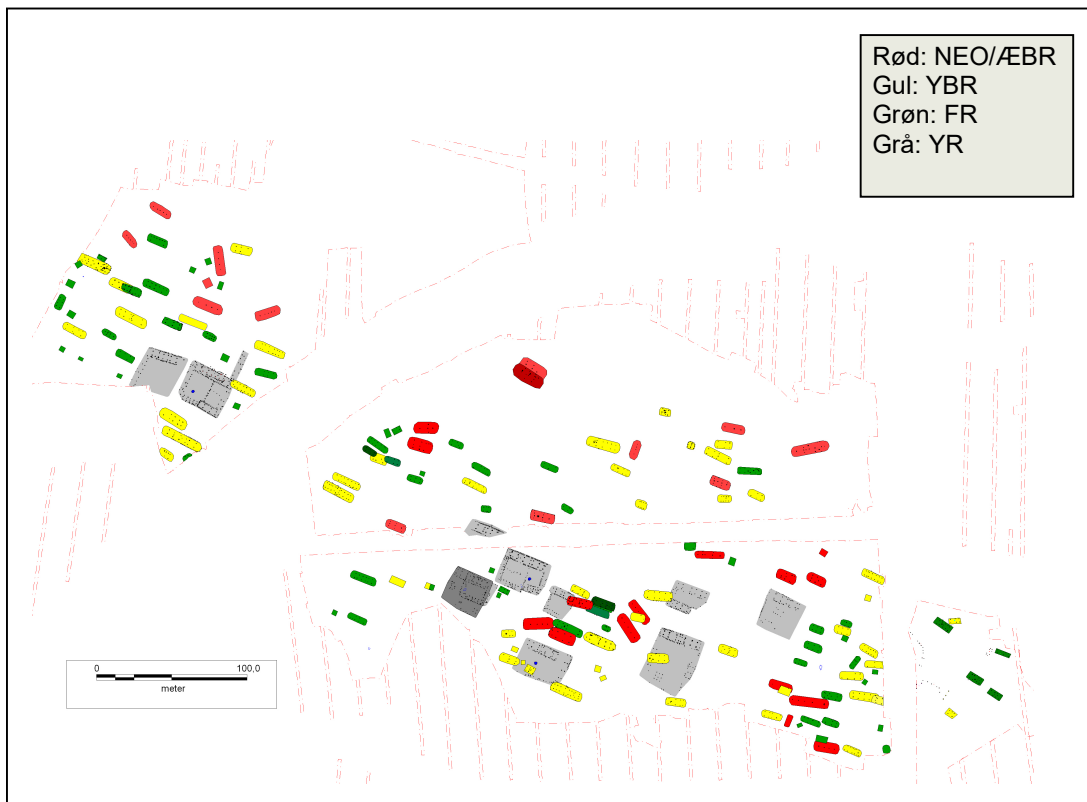


Undersøgelsesarealet på i alt ca. 8,2 ha. er beliggende kort syd for de tidligere udgravninger af bopladsarealer fra jernalderen (tv.). Stjernen angiver placering af gravpladsen Skovgård, der blev delvist udgravet i 1977-1979, og hvor der ved forundersøgelsen fandtes yderligere spor

G. FR-landsbyer:

I førromersk jernalder videreføres overvejende billedet fra YBR med små bebyggelser med en relativt løs struktur, typisk 2-3 gårde. Enkelte lokaliteter adskiller sig herfra og rummer større bebyggelser:

- OBM 8436 ff.: En formodet ganske stor FR-landsby. Afventer AMS-dateringer for klarere overblik over bebyggelsesstrukturen.



OBM 8436 ff.

- Saruplandsbyen (OBM 52) med 7 huse fra FRJ indikerer en landsbylignende struktur.
- Sb. 080410-41 ”Energivej”, Odense S: Bebyggelse fra FRJ med landsbylignende struktur i form af rester af indre hegnsforløb samt muligt landsbyhegn. Den hidtil eneste lokalitet med så velbevarede hegn.
- OBM 5496 ”Tuekjærsholm”, Sydøst for Odense: Bebyggelse fra bl.a. FRJ og ÆRJ ved Bellinge med hustomter med velbevaret væggrøfter. Ud over førromerske hustomter med bevaret væggrøft på Sarup er ”Tuekjærsholm” en af ganske få lokaliteter med hustomter med væggrøft. Der er ikke med sikkerhed fundet hustomter med væggrøft på Fyn i ÆRJ

H. Grav- og boplads:

Lokaliteter med formodet sammenhørende grav- og boplads ses f.eks. på flg. lokaliteter:

- Køstrup (Asger H. Lorentzen: Palæo-demografiske aspekter i teori og praksis : Med udgangspunkt i et osteologisk materiale fra ældre romertid, vurderes forholdet mellem gravplads og boplads ved Køstrup på Nordvestfyn, bd. 1-2).



Køstrup, boplads i 3 faser samt gravplads, ÆR

- Toruplund og Toruplund Syd (OBM 8688 og 8685) – del af Lundsgård-komplekset; jf. 1C): grav- og boplads (J. Hansen 2009: Til døden os skiller – om udgravningen af en gravplads ved Lundsgårdkomplekset. Fynske Minder 2009, s. 112-131).
- Se i øvrigt Henriksen 2009:399: Afstand mellem udvalgte samtidige grav- og boplads.

2. Struktur

Kan museet skelne særlige strukturer i bebyggelserne, der bekræfter eller afviger fra det gængse billede i lokalområdet? Det være sig:

- **Husstruktur (hustypologi)**

Generelt for ældre jernalders huse gælder, at det fynske materiale kun i nogen grad kan indpasses i det traditionelle billede af periodens hustypologi, der er udarbejdet på baggrund af en række klassiske jyske lokaliteter. Der er derfor gennem en årrække systematisk foretaget AMS-dateringer af det fynske husmateriale. En første bearbejdning af de AMS-daterede huse er foretaget i det netop afleverede kandidatspeciale af Sune Villumsen. Villumsens arbejde giver antydningen af en fynsk hustypologi med ligheder til det jyske område, men også med særegne fynske træk (Villumsen 2011). En lang række AMS-dateringer vil i de kommende år underbygge/nuancere hustypologien.

YR-ÆG: Der synes at være tendenser til, at der er forskellige hustyper i YRJ og ÆGJ. Hvorvidt disse typer er udtryk for en kronologisk udvikling eller er funktionelt betinget, kan ikke afgøres. Herudover adskiller husene sig fra de jyske hustyper fra samme periode ved at være bredere og have en markant anderledes placering af de tagbærende stolper. Forskellene i stolpesætningen udmønter sig oftest i økonomidelen, hvor der kan ligge et lille ekstrarum umiddelbart øst for indgangen (Rau 2008).

- **Gårdsstruktur**

YR-ÆG: Parcellerne er, i modsætning til i det jyske materiale, som oftest fuldt omkransede af saddeltagshegn. Herudover forekommer "dele-hegn" (= fælleshegn for to gårde) sjældent (Rau 2008).

- **Landsbystruktur/organisationsstruktur**

YBR-ÆFR: Små bebyggelser med 2-3 gårde. Undtagelsen er enkelte større bebyggelser – OBM 8436 m.fl., jf. pkt. 1G.

ÆR: Den strukturerede landsby "Skillinge Øst VI" er den hidtil den eneste af sin slags på Fyn i ÆRJ (jf. pkt. 1D).

YR-ÆG: Som i andre dele af landet synes der også på Fyn at være en sammentrækning af bebyggelsen i YR, inkl. mere strukturerede gård og bopladser. Det er muligt at sige noget om dynamikken i landsbysamfundene ud fra de foreliggende fund. Der synes at være en tilnærmet hierarkisk opbygning af visse pladser (eksempelvis OBM 6369). Generelt mindre landsbyer end de jyske (hvis vi ser bort fra Gudme og Seden Syd, som indtager særpositioner i det fynske materiale) (Rau 2008).

3. Funktion

Museet har gennem en årrække haft et fast samarbejde med en række naturvidenskabelige institutioner – jf. Henriksen & Runge (red.) – hvor af kan nævnes:

- Det tidligere NNU, primært Peter Steen Henriksen og Jan Andreas Harild mht. analyser af de såkaldte vådprøver ("floteringsprøver" af organisk materiale fra brønde). Analyserne udføres også på Moesgårds naturvidenskabelige afdeling.
- Pollenanalyser: primært foretaget af Renée Enevold, Moesgård Museum – såvel helt lokale diagrammer (fra brønde) og diagrammer med større udbredelse (vandhuller o.l.).

- Zoologi: Anne Birgitte Godtfredsen, ZMU og Jacob Kveiborg, Moesgård.
- Floteringsprøver: Moesgård Museum.
- Fosfatkarteringer
- Metallurgi
- Keramik
- Antropologi
- AMS

Bl.a. publiceret i:

Godtfredsen et. al. 2010: Fjordfiskere, strandjægere, håndværkere og handelsmænd i jernalderens Seden. *Fynske Minder* 2009, s. 76-109.

Runge, M. & M. H. Andreasen 2009: Jernalderstormanden i Fraugde Kærby, *Fynske Minder* 2009, s. 133-147.

M. H. Nielsen 2011: Nielsen (red.) (in press – udkommer 2011): Det levede liv. Ældre jernalder.

M. B. Henriksen 2009: Brudager Mark. *Fynske Jernaldergrave*, bd. 6.

M. B. Henriksen & M. Runge (red.): Arkæologiske netværk og tværvideenskabelige samarbejdsprojekter - eksempler fra den fynske arbejdsmark. *Fynske Minder* 2011, s. 67-125.

Kan museet skelne særlige funktioner indenfor bebyggelserne? Giv eksempler, og gerne illustreret?

▪ **Håndværksaktivitet?**

▪ Jernudvinding og smedjer:

▪ Der kan i førromersk og ældre romersk jernalder spores en særlig fynsk jernudvindingsform, baseret på små jernudvindingsanlæg, der nærmest udgør en sammenblanding af ovne af Espevejtypen og af slaggegrubeovne. Ovnene er overvejende meget små dimensionerede. De små jernudvindingsanlæg synes tilpasset de begrænsede fynske myremalmsforekomster. Fynske udvindingsanlæg er undersøgt ved: OBM 4114 Skellerup 090613-16, OBM 5144 Hillerup 080212-31, OBM 8477 Engblommen 080803-100, OBM 3141 Stavadgyden 080406-52. Indikatorer på Espevejovne er endvidere påvist ved OBM 108 og OBM 6712 Smidstrup 080603-12 og OBM 5949 Buskløkker 090601-114.

▪ OBM 2815 "Energivej": To smedjebygninger fra bebyggelse fra henholdsvis ældre og yngre FRJ (Jacobsen, Jouttijärvi & Nielsen: FM 2011, s. 91-94).

▪ YR-ÆG: Muligvis smedjer på 6373. Begrundet i placering uden for hegn. Ingen fundkategorier der underbygger teorien (Rau 2008).

▪ Andre håndværk:

▪ Træhåndværk – veldokumenteret ved en række velbevarede brønde med velbevarede trækonstruktioner (holke, brøndkasser, træskåle (bl.a. halvfabrikata), stiger, køller osv. (OBM 3790, 9882, 8416, 8690, 6369, 6373 m.fl.).

▪ Rebslagning: Fund fra brønde (OBM 3790, 9882).

▪ Ben, tak, metal – særligt centralpladser.

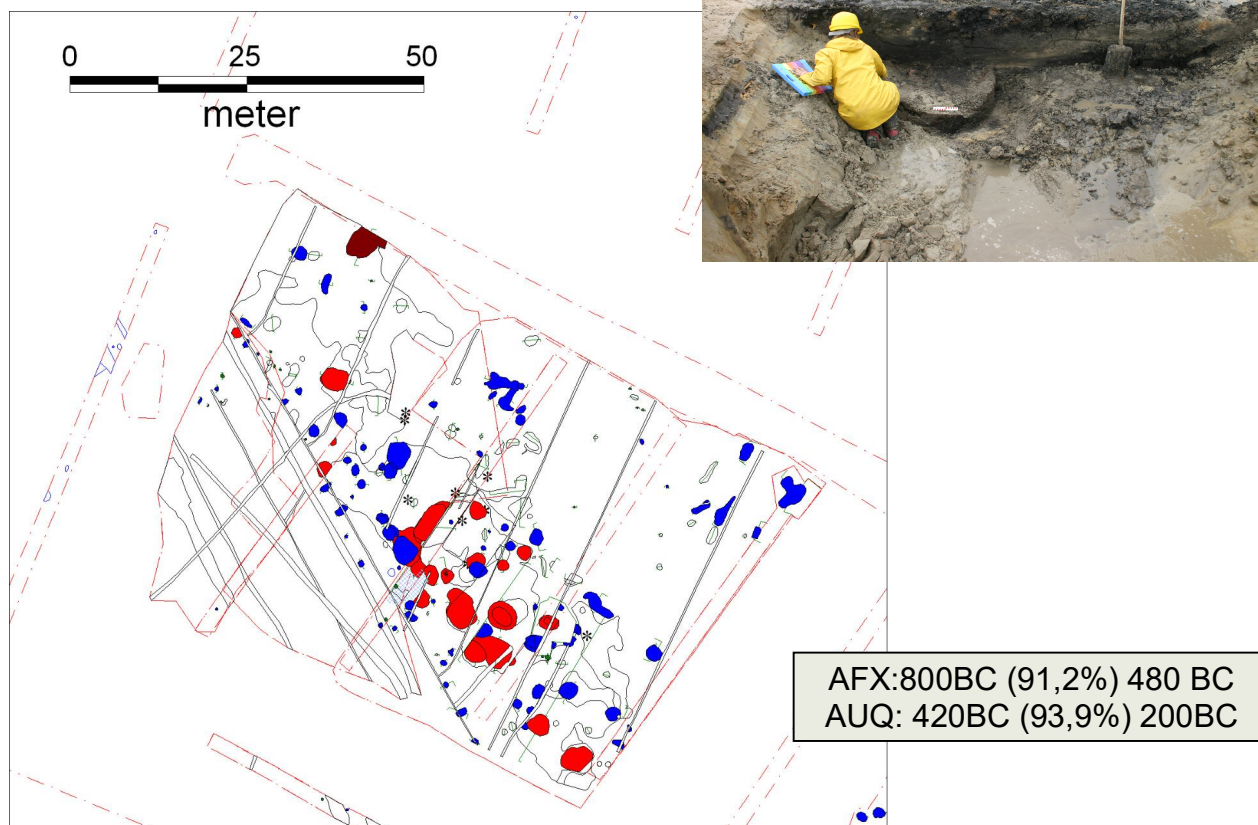
▪ **Produktionsaktivitet?**

▪ Hørrødning: Landets hidtil suverænt ældste hørrødning (hør anvendt i tekstiler) ses i museets ansvarsområde. Årsagen er formentlig en systematisk anvendelse af de såkaldte vådrøver:

▪ OBM 8416 (Frydenlund): ældste hørrødning (YBR-ÆFR), OBM 9882 (Seden Syd): meget velbevarede spor efter rødning af hør, brændenælde mv. fra ældre jernalder.

▪ Litteratur om hørrødning:

- Runge & Henriksen FM 2007: Danmarks ældste hørindustri. *Fynske Minder* 2007, s. 145-165.
- Henriksen, M. B. & M. T. Runge: Archaeological evidence of flax production 500 BC-1000 AD – examples from Funen, Denmark. I: S. Karg (red.): Flax (*Linum usitatissimum* L.) – a natural resource for food and textiles for 8000 years. Cross-disciplinary investigations on the evolution and cultural history of flax and linen. Communicating Culture. Workshop Info 1, s. 19-20. København.



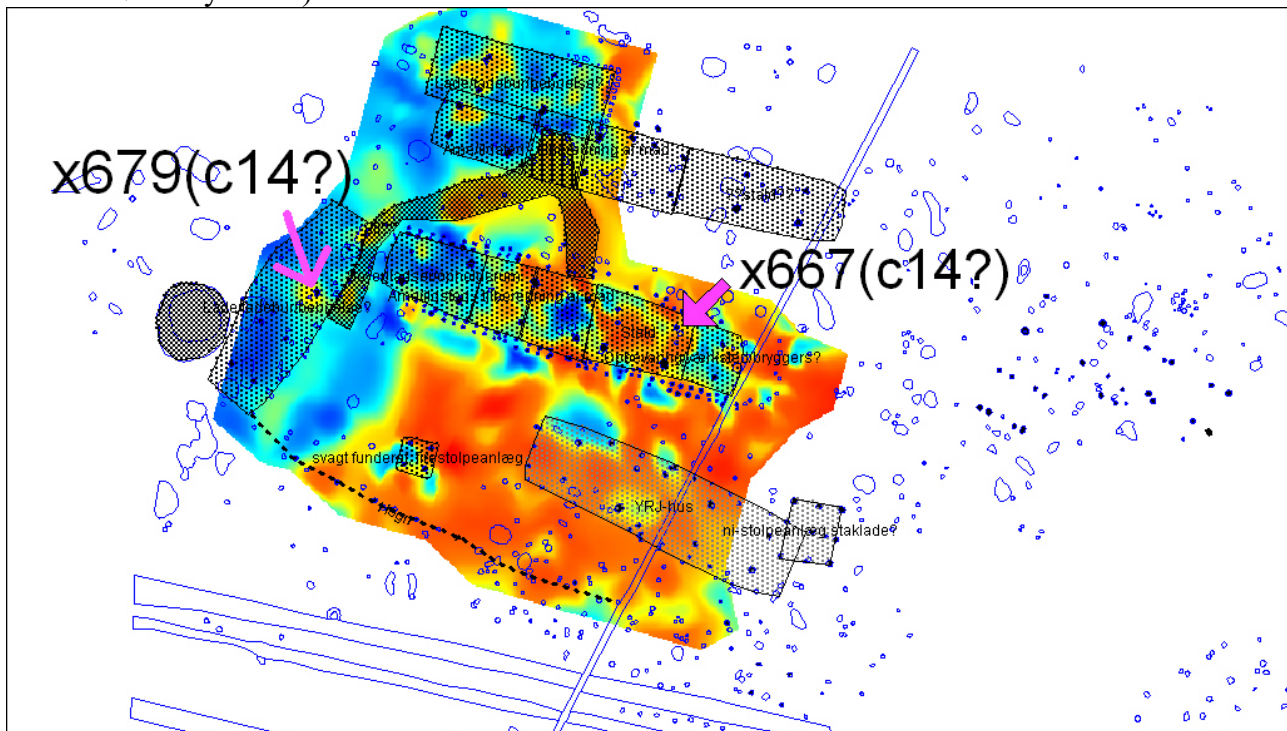
OBM 8416. Rød: brønde. Blå: gruber.

- **Offer- /deponeringsområder?**
- OBM 2894 "Brobæklunden", Odense S: Offerkopper i 11 tagstolpehuller
- 080701-56 Nr. Åby-manden moseskelet med direkte paralleller til Tollundmanden

Klassiske lokaiteter:

- Sb. 080217-12 "Bukkerup Langmose", Vestfyn: Fund af kombinationsofringer fra ÆRJ indeholdende benlemmer fra ko, kar, reb og tøj. En unik kombination.
- 080415-10 "Magtenbølle" med to offerfund (flertypedepoering i tidligste FRJ)
- Rynkebykedlen
- O80504-76 "Krogsbølle"; Våbenofferfund fra FR

- **Andre funktioner?**
- **Særligt fundmateriale også naturvidenskabeligt og/eller detailundersøgelser, der peger på funktionsbestemmelse, og som har givet særligt gode resultater.**
- Fosfatkartering er forsøgt på en række lokaliteter, men med generelt meget tvivlsomme resultater. En årsag kan være en meget lerholdig undergrund, men heller ikke på sandede områder har vi haft stor succes med metoden.
- I et par tilfælde har fosfatkarteringer haft en vis værdi:
 - OBM 5741/kartering af gård med hovedhus, økonomibygning mv. - gav en god indikator for rumanvendelse. Desuden vis succes ved OBM 3790 og OBM 7982?? (Christians gravning i Nørre Lyndelse).



OBM 5741

- Makrofossilanalyser: Funktionsdeling af bygninger i en gård (YR) – f.eks. OBM 3790.
- **Knogleanalyser**
- OBM 8436 "Tietgenbyen" (overgang YBZ/FRJ) – stort og velbevaret knoglemateriale (under bearbejdning pt.).
- OBM 7730 Tokkendrup og 7741 Ørkebygård: Én lokalitet. Interessant er sammensætningen af det velbevarede knoglemateriale fra FRJ indeholdende både husdyr, fiskeknogler, havdyr, havfugle m.v. Interessant mht. afklaring af den kystnære bebyggelse i subsistensøkonomi ældre jernalder (1. august starter undersøgelsen af OBM 3840 Ødruplund, beliggende 1 km øst for Tokkendrup, som er rig på knogler, og direkte vil kunne sammenlignes, da de er periodemæssigt samtidige).
- OBM 9882: Seden Syd – mange fugleknogler, primært Skarv (Godtfredsen 2009 et. al.).

4. Kommunikationsveje og kontakter

Har museet gjort observationer også blandt genstandsmateriale, der illustrerer lokale eller overregionale kontakter?

- Lokale kontakter ses bl.a. i ensartede hustyper, gårds - og bebyggelsesstrukturer, der adskiller sig væsentligt fra de jyske.
- Overregionale kontakter kan i YR/ÆG måske spores i hustyper, der ligner Ragnesminde-huse og skånske huse.
- I genstandsmaterialet afspejles en række forbindelser (nær og fjern). Ses primært på handels- og håndværkspladserne samt i grave og depotfund (Henriksen 2009:215 ff.).

Er det muligt at inddrage kulturlandskabet og topografiske iagttagelser i relation til bebyggelserne – herunder infrastruktur m.m.?

- Seden Syd – og evt. Lundsgård-komplekset (jf. 1C): ÆJA: Bebyggelsen overvejende placeret på moræneflader, Produktionsområder mv. på lavereliggende hedesletteområder.
- Tietgen Byen (jf. 1B): YBR/ÆFR: Tendens til placering af bopladser højt og tørt på store, lerede moræneflader. Gravpladser samme topografiske placering, mens samlingspladser og produktionsområder ofte placeres lavt (store kogegrubefelt ved 8433 dog på lille højning).

5. Forskning og publikation

Har museet udgivet eller arbejder museet pt. på udgivelser af publikationer om ældre jernalderbebyggelser?

Udvalgt litteratur:

Udover en stribe artikler i primært museets årbog, Fynske Minder kan følgende nævnes:

Udvalgte monografier og artikler:

- Jørgen A. Jacobsen 1984: Fynsk jernalderstatus, Hikuin 10, s. 17-26.
- Katalog over fynske jernalderbopladser bind 1 og 2 (1997).
- Mads Runge 2010: Kildehuse II. Gravpladser fra yngre bronzealder og vikingetid i Odense Sydøst. [Inkluderer også en oversigt – s. 91 ff. – over BRZ-kulturlandskabet i Tietgen Byen. Flere af lokaliteterne har kontinuitet op i ældre jernalder].
- M. B. Henriksen & M. Runge 2011 (red): Arkæologiske netværk og tværvideenskabelige samarbejdsprojekter – eksempler fra den fynske arbejdsmark. *Fynske Minder* 2011, s. 67-125.
- **Mikael H. Nielsen (red.) (in press – udkommer 2011): Det levede liv. Ældre jernalder. [Første bind i en populærvideenskabelig serie, der i første omgang skal suppleres med et bind vedr. YR-ÆGJ og et bind vedr. YGJ-ÆMA].**

Kandidatspecialer:

- Allan Andersen 2006: Langå-gravpladsen, et senførromersk magtcentrum. mag. art.
- **Karen Green Therkelsen 2006: Ældre romersk jernalder på Fyn.**
- Charlotte Kolmos, 2007: Krogsbølle og de øvrige krigsbytteofferfund fra førromersk jernalder.
- **Rikke Marie Rau 2008: Fra gårdsstruktur til jernaldersamfund – en analyse af midtfynsk bebyggelsesstruktur i yngre romersk – og ældre germansk jernalder. Cand. mag.**
- **Sune Villumsen 2011: Bebyggelse i tid og rum – Anvendelsen af kulstof-14 daterede hustomter i strukturelle og rumlige analyser af bebyggelsen på Fyn. Bd. 1-2. April 2011.**

Og udvider vi bebyggelsesarkæologien til at omfatte også gravene (det bør man jo reelt gøre, men dette vil i øvrigt blive udeladt her), skal følgende væsentlige værker nævnes:

- E. Albrechtsen (1954-1973): Fynske Jernaldergrave, bd. 1-5.
- M. B. Henriksen 2009: Brudager Mark. Fynske Jernaldergrave, bd. 6.

Har eller har museet haft forskningsprojekter med særligt fokus på ældre jernalderbebyggelse (herunder specialer og ph.d.)?

Jf. ovenstående.

Nævn gerne relevant litteratur om teori eller materiel kultur i relation til ovennævnte spørgsmål.

6. Andet

Er der noget museet ønsker at bemærke omkring ældre jernalderbebyggelsen, som ikke er omfattet af de foregående spørgsmål.
